

2024年4月23日

報道関係者各位

発行: アットホーム株式会社  
分析: アットホームラボ株式会社**家賃動向** 全国主要都市の「賃貸マンション・アパート」募集家賃動向（2024年3月）

— 首都圏（1都3県）、札幌市、仙台市、名古屋市、京都市、大阪市、神戸市、広島市、福岡市 —

## &lt;全体概況&gt;

- マンションの平均募集家賃は、東京23区・東京都下・神奈川県・埼玉県・千葉県・札幌市・仙台市・名古屋市・京都市・大阪市・福岡市の11エリアが全面積帯で前年同月を上回る。
- マンションは、ファミリー向きが5カ月連続して全13エリアで前年同月を上回る。中でも、東京都下・神奈川県・千葉県・仙台市・名古屋市・大阪市・広島市の7エリアは2015年1月以降最高値を更新。
- アパートも、ファミリー向きが2カ月連続して全13エリアで前年同月を上回る。中でも、東京23区・神奈川県・埼玉県・千葉県・名古屋市・神戸市の6エリアは2015年1月以降最高値を更新。

&lt;平均募集家賃 前年同月比上昇率トップ3&gt; ※カッコ内は2024年3月の平均家賃

## ◆ マンション

30㎡以下（シングル向き）			30～50㎡（カップル向き）			50～70㎡（ファミリー向き）			70㎡超（大型ファミリー向き）		
1位	埼玉県	+6.0% (61,375円)	1位	東京23区	+7.6% (148,273円)	1位	福岡市	+15.0% (108,955円)	1位	京都市	+18.2% (191,946円)
2位	東京23区	+3.8% (92,937円)	2位	千葉県	+5.7% (87,209円)	2位	大阪市	+11.3% (145,270円)	2位	東京都下	+8.8% (185,367円)
3位	仙台市	+3.6% (52,026円)	3位	埼玉県	+4.3% (83,522円)	3位	東京都下	+8.7% (123,596円)	3位	福岡市	+8.2% (171,242円)

## ◆ アパート ※70㎡超は募集物件数が少ないため調査対象外

30㎡以下（シングル向き）			30～50㎡（カップル向き）			50～70㎡以下（ファミリー向き）		
1位	埼玉県	+4.2% (52,982円)	1位	仙台市	+4.9% (63,025円)	1位	大阪市	+7.5% (121,265円)
2位	大阪市	+3.7% (58,859円)	2位	埼玉県	+4.1% (69,716円)	2位	福岡市	+7.3% (83,986円)
3位	福岡市	+3.4% (42,186円)	3位	福岡市	+3.7% (65,177円)	3位	名古屋市	+6.4% (82,092円)

## &lt;調査概要&gt;

不動産情報サービスのアットホーム株式会社（本社：東京都大田区 代表取締役社長：鶴森 康史）の不動産情報ネットワークで消費者向けに登録・公開された、居住用賃貸マンション・アパートの募集家賃動向について、アットホームラボ株式会社（東京都千代田区 代表取締役社長：大武 義隆）に調査・分析を委託し、アットホームが公表するものです。

## ◆ 対象全13エリア

首都圏（東京23区、東京都下、神奈川県、埼玉県、千葉県）、北海道札幌市、宮城県仙台市、愛知県名古屋市、京都府京都市、大阪府大阪市、兵庫県神戸市、広島県広島市、福岡県福岡市

## ◆ 対象データ

不動産情報サイト アットホームで登録・公開された居住用賃貸マンション・アパート（重複物件はユニーク化）

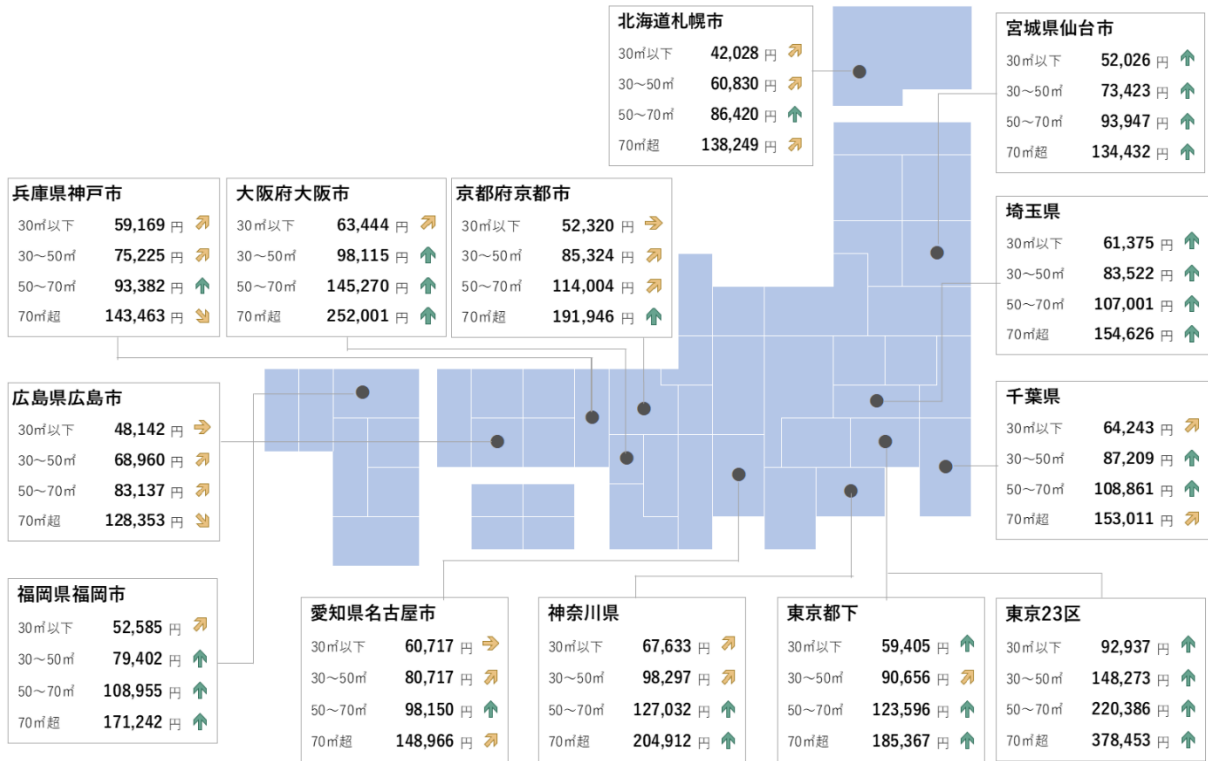
## ◆ 定義

- ・本調査では、入居者が1カ月に支払う「賃料+管理費・共益費等」を「家賃」としています。
- ・コメントでは、30㎡以下を「シングル向き」、30㎡～50㎡以下を「カップル向き」、50㎡～70㎡以下を「ファミリー向き」、70㎡超を「大型ファミリー向き」としています。
- ・本調査における平均家賃指数は2015年1月=100としています。
- ・上昇率は小数点第2位を四捨五入したものです。上昇率トップ3の表は、四捨五入前の数値に基づいています。

# <2024年3月 全国主要都市における賃貸マンション・アパートの平均家賃（面積帯別）>

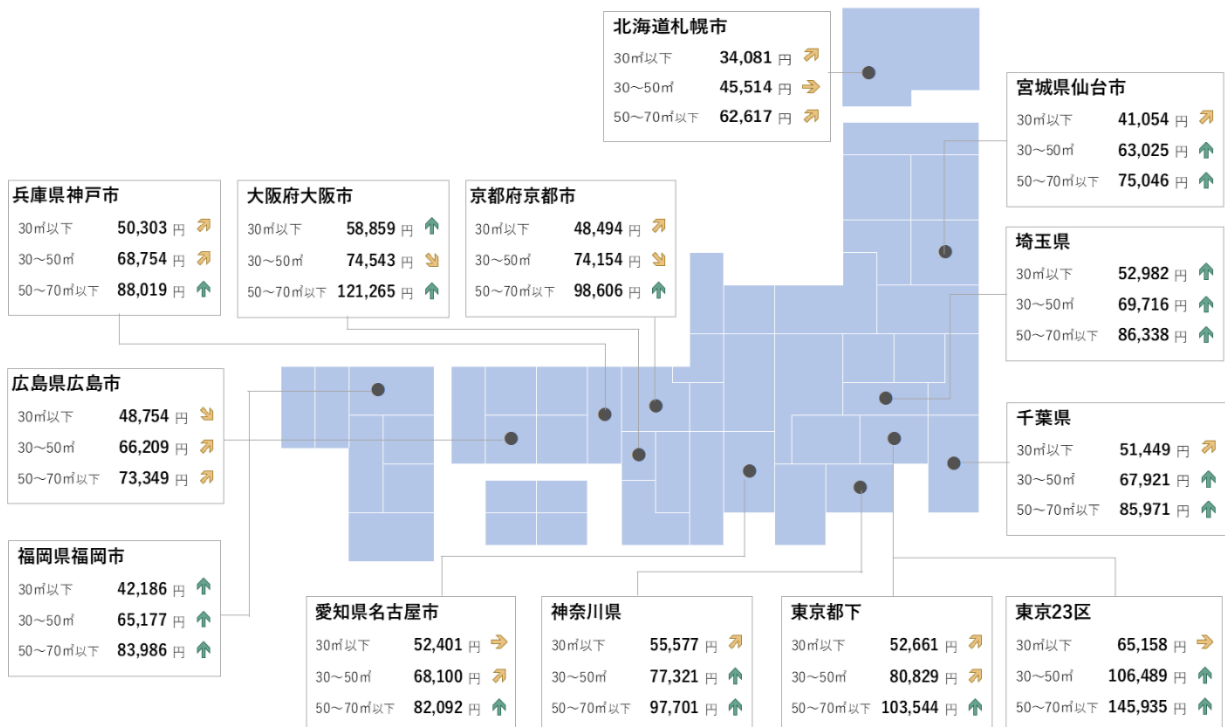
※ 矢印は前年同月からの変化率 ↓ -3.0%以下 ⇩ -3.0%~-0.5%以下 → -0.5%~+0.5% ⇨ +0.5%以上~+3.0% ↑ +3.0%以上

## マンション



## アパート

※ アパートの70㎡超は募集物件数が少ないため調査対象外



# 東京 23 区

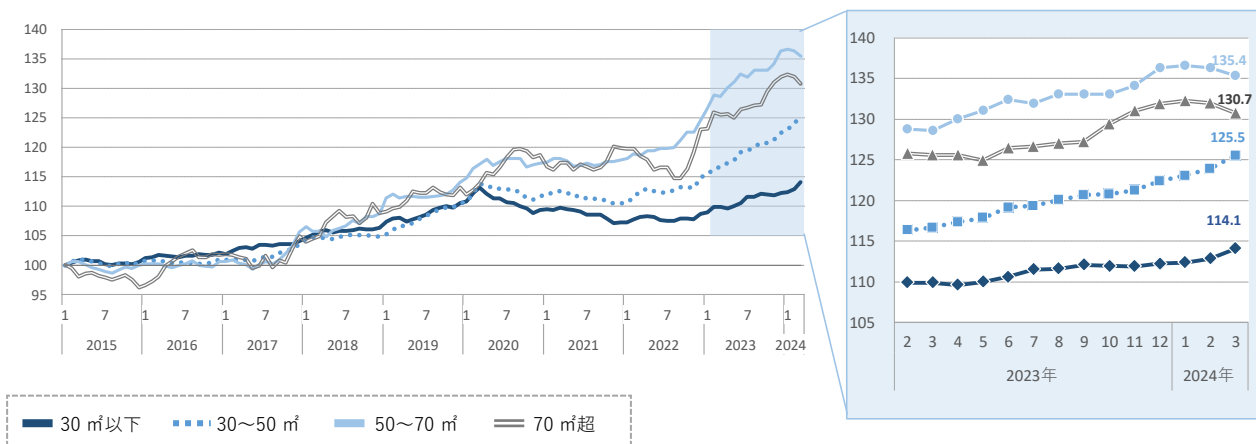
## マンション

- 平均家賃は全面積帯で前年同月を上回った。
- 前月比はシングル向き・カップル向きが上昇、ファミリー向き・大型ファミリー向きは 2 カ月連続で下落。
- シングル向き・カップル向きは 2015 年 1 月以降最高値となった。シングル向きは 2020 年 3 月以来 48 カ月ぶり、カップル向きは 16 カ月連続の更新となっている。

図表 1 マンション：面積帯別平均家賃 (2024 年 3 月)

面積帯	平均家賃	前月比 (差額)	前年同月比 (差額)
30㎡以下 (シングル)	<b>H 92,937</b> 円	+1.1 % (+1,025円)	+3.8 % (+3,441円)
30~50㎡ (カップル)	<b>H 148,273</b> 円	+1.3 % (+1,898円)	+7.6 % (+10,472円)
50~70㎡ (ファミリー)	<b>220,386</b> 円	-0.7 % (-1,554円)	+5.3 % (+11,017円)
70㎡超 (大型ファミリー)	<b>378,453</b> 円	-0.9 % (-3,592円)	+4.1 % (+14,952円)

図表 2 マンション：平均家賃指数の推移 (2015 年 1 月=100)



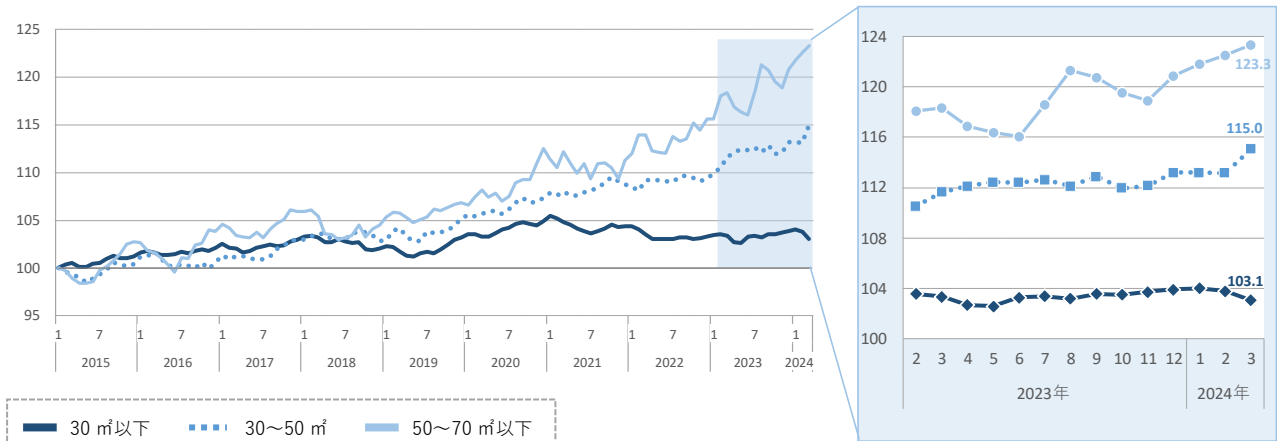
## アパート

- 平均家賃は前年同月比・前月比ともにシングル向きが下落、それ以外の 2 タイプが上昇した。
- カップル向き・ファミリー向きは 2015 年 1 月以降最高値となった。中でもファミリー向きは 3 カ月連続の更新となっている。

図表 3 アパート：面積帯別平均家賃 (2024 年 3 月)

面積帯	平均家賃	前月比 (差額)	前年同月比 (差額)
30㎡以下 (シングル)	<b>65,158</b> 円	-0.7 % (-454円)	-0.3 % (-180円)
30~50㎡ (カップル)	<b>H 106,489</b> 円	+1.7 % (+1,743円)	+3.1 % (+3,156円)
50~70㎡以下 (ファミリー)	<b>H 145,935</b> 円	+0.6 % (+925円)	+4.2 % (+5,868円)

図表 4 アパート：平均家賃指数の推移 (2015 年 1 月=100)



# 東京都下

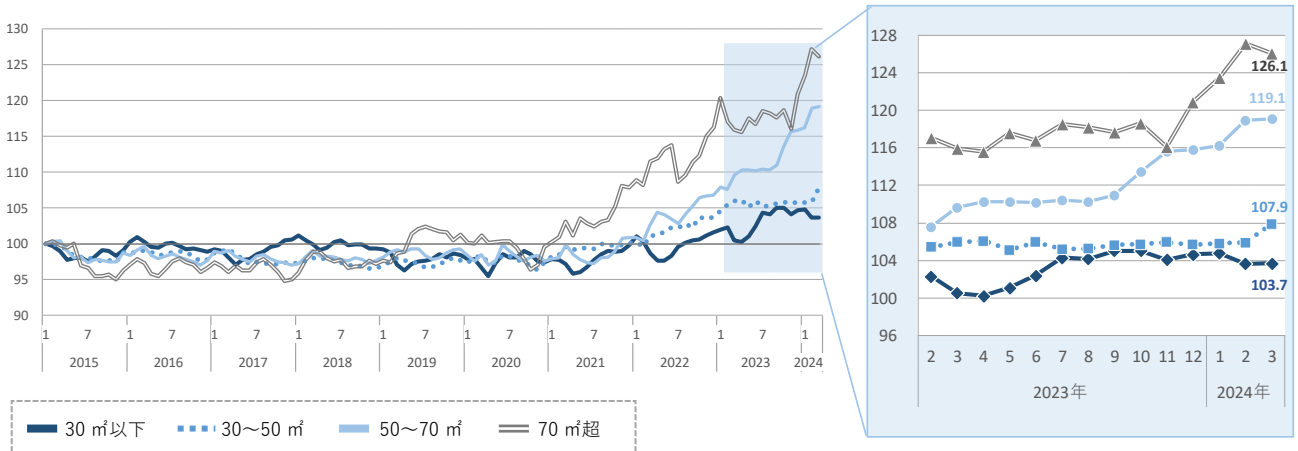
## マンション

- 平均家賃は全面積帯で前年同月を上回った。
- 前月比は大型ファミリー向きが下落、それ以外の 3 タイプが上昇した。
- カップル向き・ファミリー向きは 2015 年 1 月以降最高値となった。中でもファミリー向きは 7 カ月連続の更新となっている。

図表 1 マンション：面積帯別平均家賃 (2024 年 3 月)

面積帯	平均家賃	前月比 (差額)	前年同月比 (差額)
30㎡以下 (シングル)	59,405 円	0.0 % (+25円)	+3.1 % (+1,810円)
30~50㎡ (カップル)	<b>H</b> 90,656 円	+1.9 % (+1,687円)	+1.9 % (+1,664円)
50~70㎡ (ファミリー)	<b>H</b> 123,596 円	+0.2 % (+198円)	+8.7 % (+9,852円)
70㎡超 (大型ファミリー)	185,367 円	-0.8 % (-1,516円)	+8.8 % (+14,972円)

図表 2 マンション：平均家賃指数の推移 (2015 年 1 月=100)



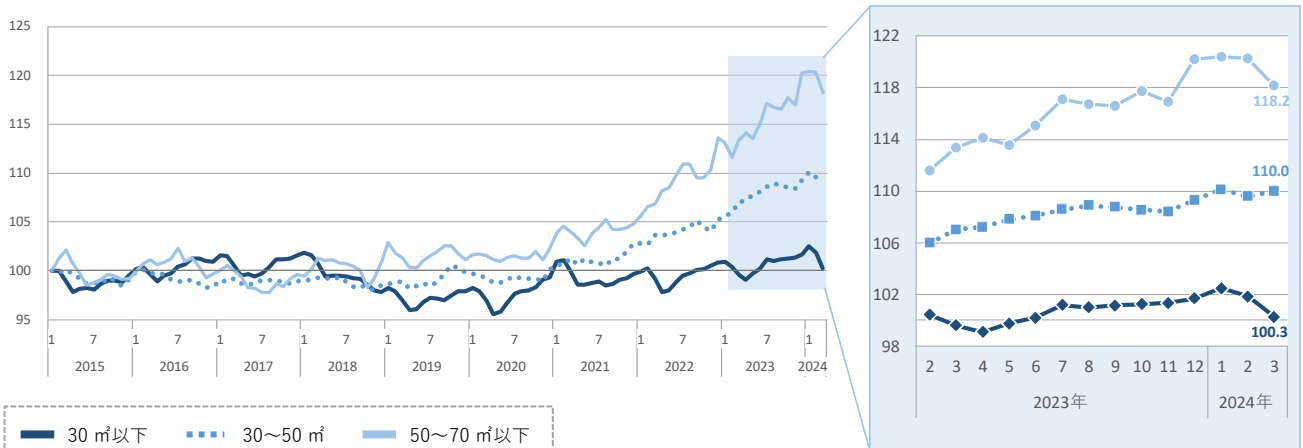
## アパート

- 平均家賃は全面積帯で前年同月を上回った。
- 前月比はカップル向きが上昇、それ以外の 2 タイプが下落した。

図表 3 アパート：面積帯別平均家賃 (2024 年 3 月)

面積帯	平均家賃	前月比 (差額)	前年同月比 (差額)
30㎡以下 (シングル)	52,661 円	-1.5 % (-828円)	+0.7 % (+361円)
30~50㎡ (カップル)	80,829 円	+0.4 % (+287円)	+2.8 % (+2,171円)
50~70㎡以下 (ファミリー)	103,544 円	-1.7 % (-1,830円)	+4.3 % (+4,231円)

図表 4 アパート：平均家賃指数の推移 (2015 年 1 月=100)



# 神奈川県

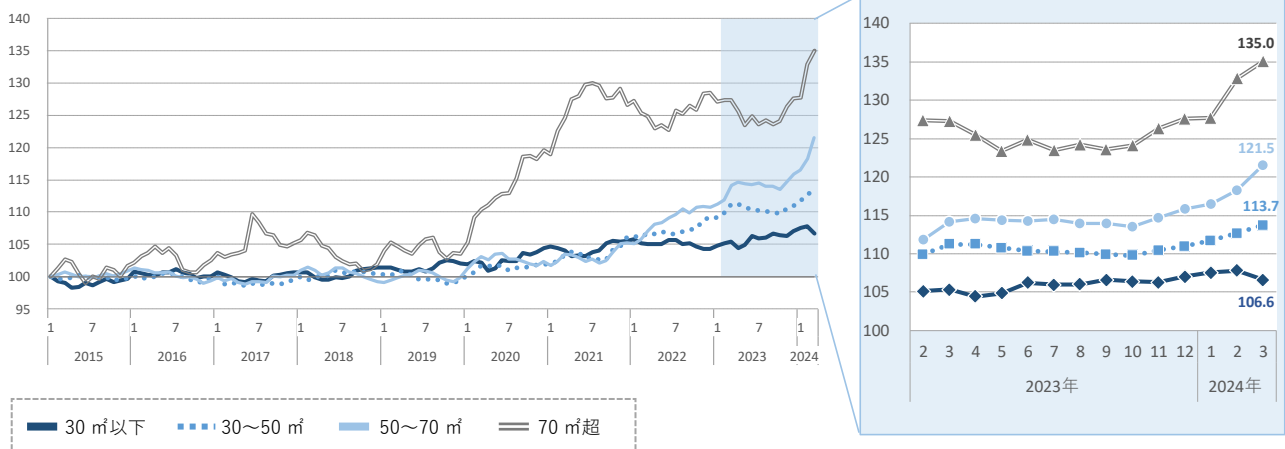
## マンション

- 平均家賃は全面積帯で前年同月を上回った。
- 前月比はシングル向きが下落、それ以外の 3 タイプが上昇した。
- カップル向き・ファミリー向き・大型ファミリー向きは 2015 年 1 月以降最高値となった。カップル向きは 3 カ月連続、ファミリー向きは 5 カ月連続、大型ファミリー向きは 2 カ月連続の更新となっている。

図表 1 マンション：面積帯別平均家賃（2024 年 3 月）

面積帯	平均家賃	前月比 (差額)	前年同月比 (差額)
30㎡以下 (シングル)	67,633 円	-1.1 % (-765円)	+1.2 % (+809円)
30~50㎡ (カップル)	<b>H</b> 98,297 円	+0.9 % (+920円)	+2.2 % (+2,158円)
50~70㎡ (ファミリー)	<b>H</b> 127,032 円	+2.8 % (+3,409円)	+6.4 % (+7,650円)
70㎡超 (大型ファミリー)	<b>H</b> 204,912 円	+1.6 % (+3,283円)	+6.1 % (+11,749円)

図表 2 マンション：平均家賃指数の推移（2015 年 1 月=100）



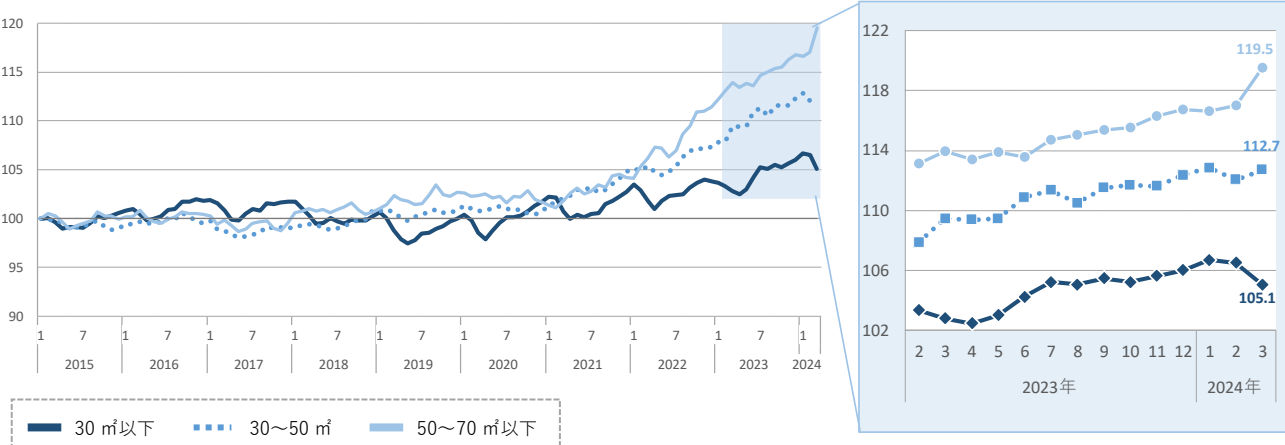
## アパート

- 平均家賃は全面積帯で前年同月を上回った。
- 前月比はシングル向きが下落、それ以外の 2 タイプが上昇した。
- ファミリー向きは 2 カ月連続で 2015 年 1 月以降最高値を更新した。

図表 3 アパート：面積帯別平均家賃（2024 年 3 月）

面積帯	平均家賃	前月比 (差額)	前年同月比 (差額)
30㎡以下 (シングル)	55,577 円	-1.4 % (-770円)	+2.2 % (+1,194円)
30~50㎡ (カップル)	77,321 円	+0.6 % (+457円)	+3.0 % (+2,228円)
50~70㎡以下 (ファミリー)	<b>H</b> 97,701 円	+2.2 % (+2,064円)	+4.9 % (+4,565円)

図表 4 アパート：平均家賃指数の推移（2015 年 1 月=100）



# 埼玉県

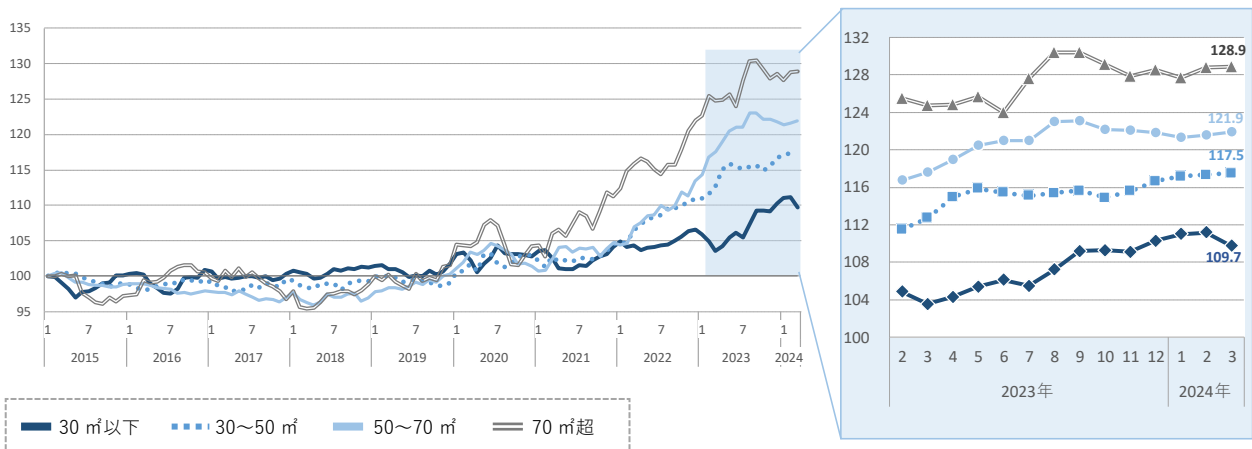
## マンション

- 平均家賃は全面積帯で前年同月を上回った。
- 前月比はシングル向きが下落、それ以外の 3 タイプが上昇した。
- カップル向きは 4 カ月連続で 2015 年 1 月以降最高値を更新した。

図表 1 マンション：面積帯別平均家賃 (2024 年 3 月)

面積帯	平均家賃	前月比 (差額)	前年同月比 (差額)
30㎡以下 (シングル)	61,375 円	-1.3 % (-807円)	+6.0 % (+3,482円)
30~50㎡ (カップル)	<b>H</b> 83,522 円	+0.1 % (+120円)	+4.3 % (+3,414円)
50~70㎡ (ファミリー)	107,001 円	+0.3 % (+344円)	+3.7 % (+3,798円)
70㎡超 (大型ファミリー)	154,626 円	+0.1 % (+115円)	+3.3 % (+4,978円)

図表 2 マンション：平均家賃指数の推移 (2015 年 1 月=100)



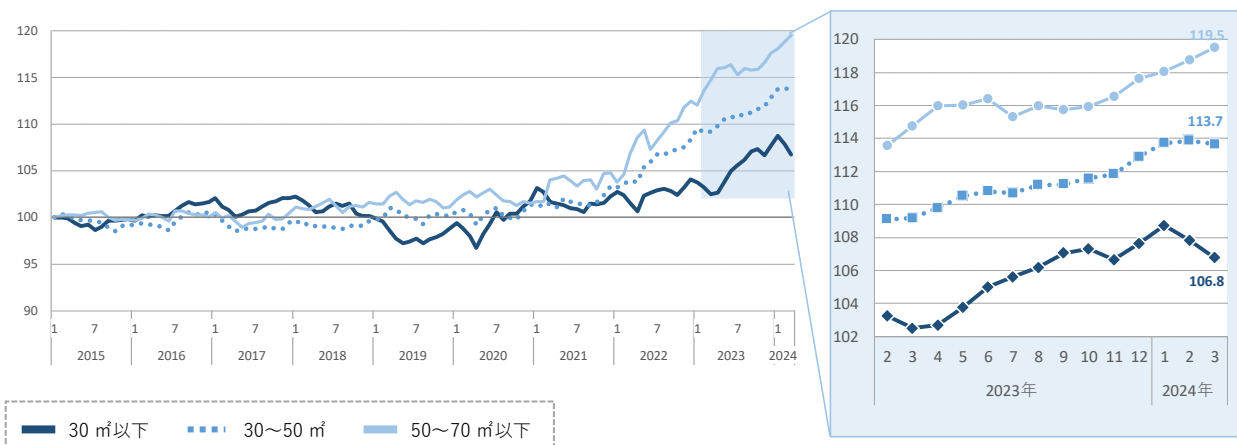
## アパート

- 平均家賃は全面積帯で前年同月を上回った。
- 前月比はファミリー向きが上昇、それ以外の 2 タイプが下落した。
- ファミリー向きは 5 カ月連続で 2015 年 1 月以降最高値を更新した。

図表 3 アパート：面積帯別平均家賃 (2024 年 3 月)

面積帯	平均家賃	前月比 (差額)	前年同月比 (差額)
30㎡以下 (シングル)	52,982 円	-1.0 % (-524円)	+4.2 % (+2,125円)
30~50㎡ (カップル)	69,716 円	-0.2 % (-128円)	+4.1 % (+2,743円)
50~70㎡以下 (ファミリー)	<b>H</b> 86,338 円	+0.6 % (+551円)	+4.2 % (+3,442円)

図表 4 アパート：平均家賃指数の推移 (2015 年 1 月=100)



# 千葉県

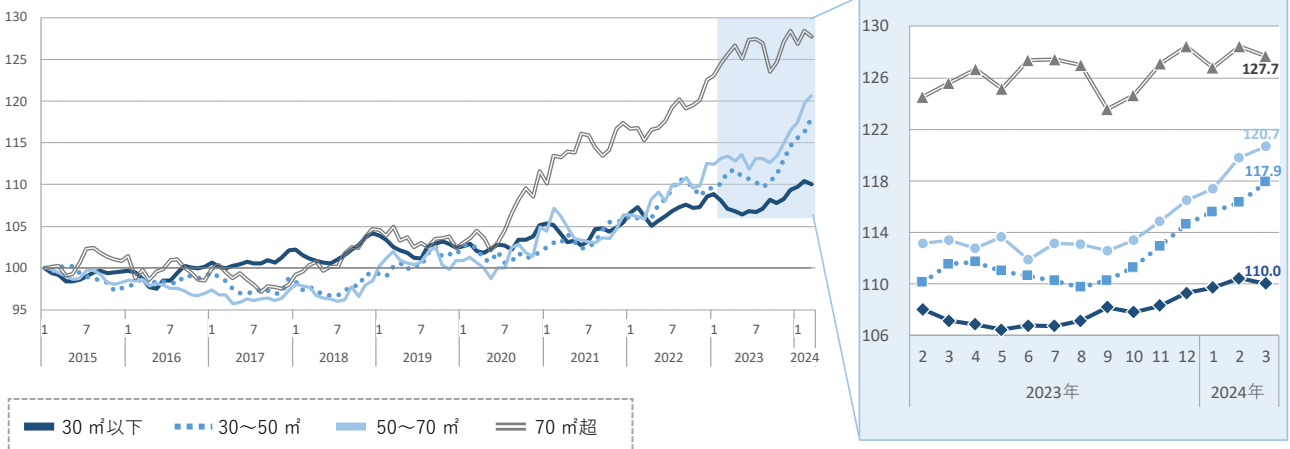
## マンション

- 平均家賃は全面積帯で前年同月を上回った。
- 前月比はシングル向き・大型ファミリー向きが下落、カップル向き・ファミリー向きが上昇した。
- カップル向き・ファミリー向きは 5 カ月連続で 2015 年 1 月以降最高値を更新した。

図表 1 マンション：面積帯別平均家賃（2024 年 3 月）

面積帯	平均家賃	前月比 (差額)	前年同月比 (差額)
30㎡以下 (シングル)	64,243 円	-0.4 % (-247円)	+2.7 % (+1,675円)
30~50㎡ (カップル)	<b>H</b> 87,209 円	+1.4 % (+1,164円)	+5.7 % (+4,691円)
50~70㎡ (ファミリー)	<b>H</b> 108,861 円	+0.7 % (+782円)	+6.4 % (+6,531円)
70㎡超 (大型ファミリー)	153,011 円	-0.6 % (-867円)	+1.7 % (+2,531円)

図表 2 マンション：平均家賃指数の推移（2015 年 1 月=100）



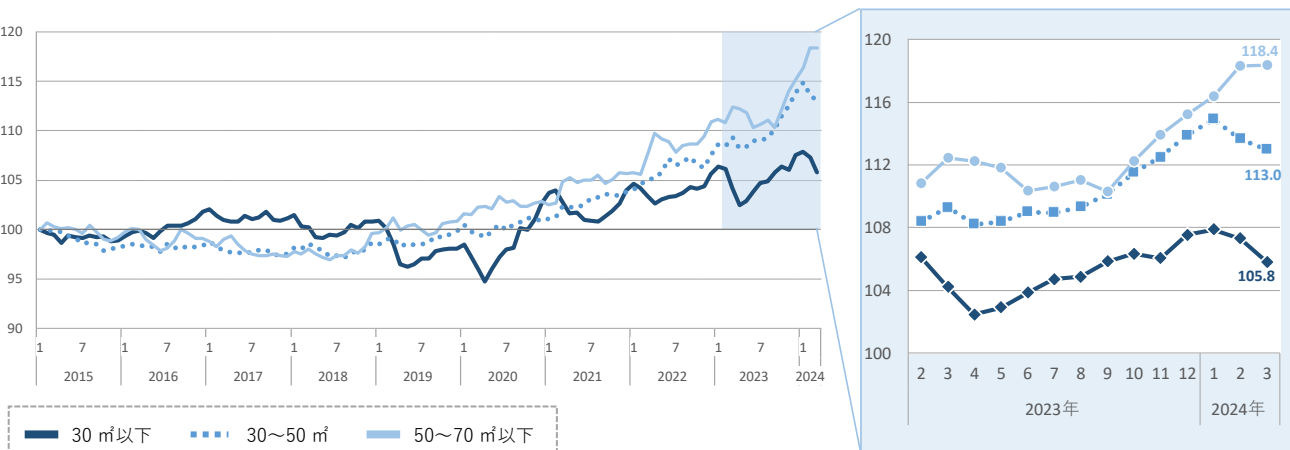
## アパート

- 平均家賃は全面積帯で前年同月を上回った。
- 前月比はファミリー向きが上昇、それ以外の 2 タイプが下落した。
- ファミリー向きは 5 カ月連続で 2015 年 1 月以降最高値を更新した。

図表 3 アパート：面積帯別平均家賃（2024 年 3 月）

面積帯	平均家賃	前月比 (差額)	前年同月比 (差額)
30㎡以下 (シングル)	51,449 円	-1.4 % (-727円)	+1.5 % (+773円)
30~50㎡ (カップル)	67,921 円	-0.6 % (-409円)	+3.4 % (+2,230円)
50~70㎡以下 (ファミリー)	<b>H</b> 85,971 円	+0.1 % (+47円)	+5.3 % (+4,332円)

図表 4 アパート：平均家賃指数の推移（2015 年 1 月=100）



# 北海道札幌市

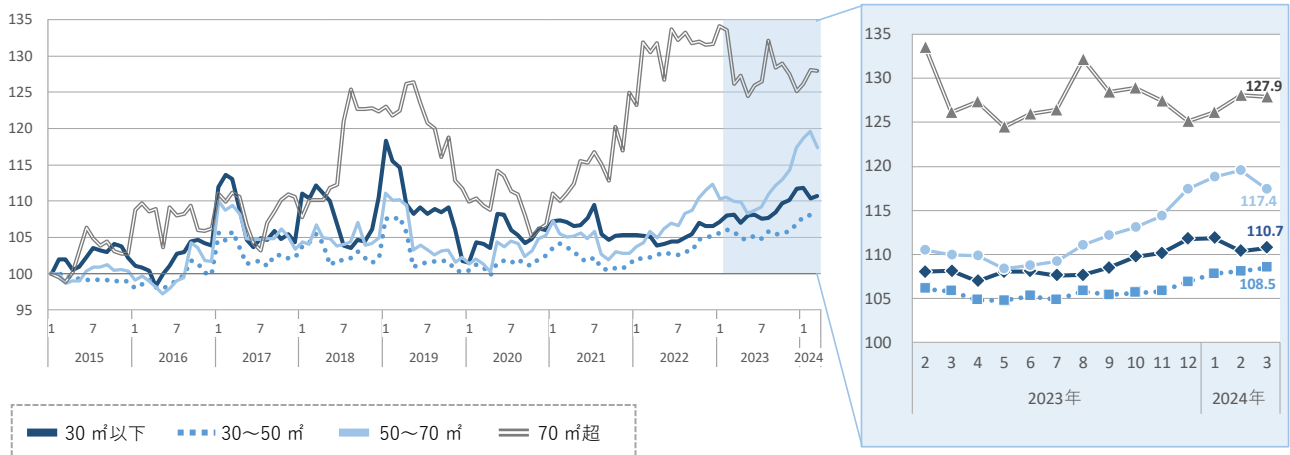
## マンション

- 平均家賃は全面積帯で前年同月を上回った。
- 前月比はシングル向き・カップル向きが上昇、ファミリー向き・大型ファミリー向きが下落した。
- カップル向きは 2 カ月連続で 2015 年 1 月以降最高値を更新した。

図表 1 マンション：面積帯別平均家賃（2024 年 3 月）

面積帯	平均家賃	前月比 (差額)	前年同月比 (差額)
30㎡以下 (シングル)	42,028 円	+0.3 % (+144円)	+2.4 % (+1,004円)
30~50㎡ (カップル)	<b>H</b> 60,830 円	+0.4 % (+222円)	+2.5 % (+1,495円)
50~70㎡ (ファミリー)	86,420 円	-1.8 % (-1,579円)	+6.8 % (+5,484円)
70㎡超 (大型ファミリー)	138,249 円	-0.1 % (-176円)	+1.4 % (+1,900円)

図表 2 マンション：平均家賃指数の推移（2015 年 1 月=100）



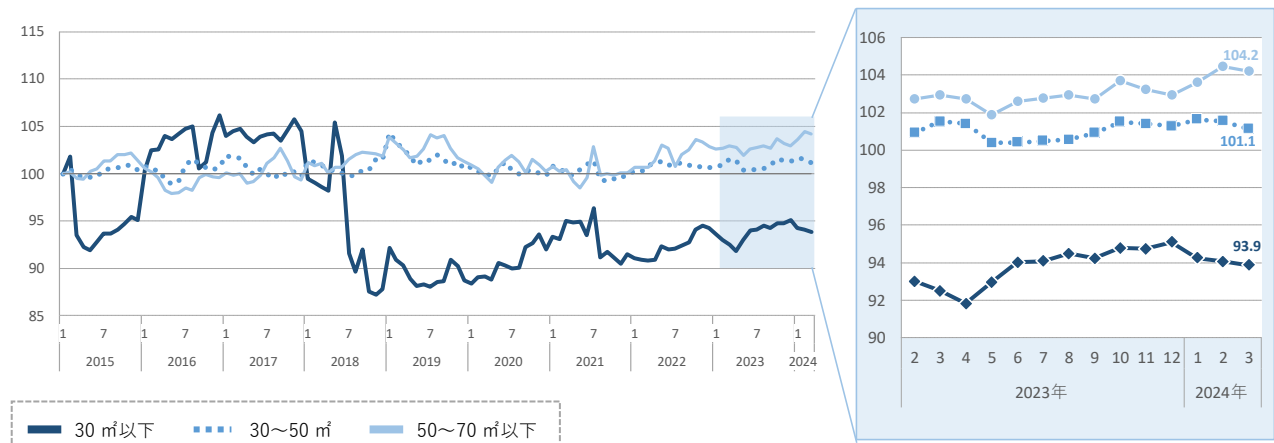
## アパート

- 平均家賃の前年同月比はカップル向きが下落、それ以外の 2 タイプが上昇した。
- 前月比は全面積帯で下落した。中でもシングル向きは 3 カ月連続の下落となっている。

図表 3 アパート：面積帯別平均家賃（2024 年 3 月）

面積帯	平均家賃	前月比 (差額)	前年同月比 (差額)
30㎡以下 (シングル)	34,081 円	-0.2 % (-64円)	+1.5 % (+503円)
30~50㎡ (カップル)	45,514 円	-0.4 % (-194円)	-0.4 % (-181円)
50~70㎡以下 (ファミリー)	62,617 円	-0.2 % (-146円)	+1.2 % (+760円)

図表 4 アパート：平均家賃指数の推移（2015 年 1 月=100）





# 宮城県仙台市

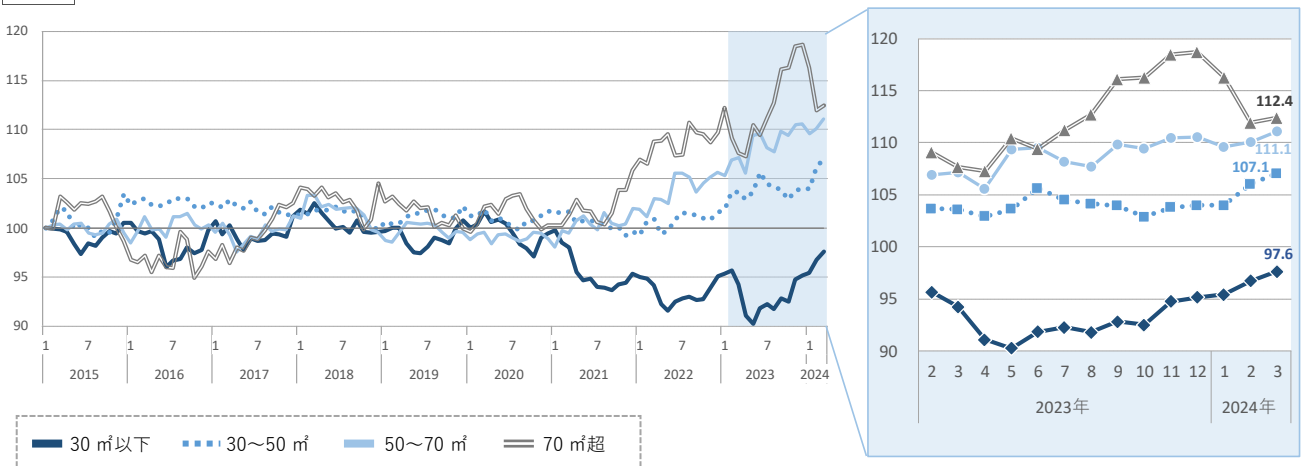
## マンション

- 平均家賃は前年同月比・前月比ともに全面積帯で上昇した。
- カップル向き・ファミリー向きは 2015 年 1 月以降最高値となった。中でもカップル向きは 2 カ月連続の更新となっている。

図表 1 マンション：面積帯別平均家賃（2024 年 3 月）

面積帯	平均家賃	前月比 (差額)	前年同月比 (差額)
30㎡以下 (シングル)	52,026 円	+0.9 % (+467円)	+3.6 % (+1,799円)
30~50㎡ (カップル)	<b>H</b> 73,423 円	+1.0 % (+715円)	+3.3 % (+2,377円)
50~70㎡ (ファミリー)	<b>H</b> 93,947 円	+1.0 % (+898円)	+3.7 % (+3,314円)
70㎡超 (大型ファミリー)	134,432 円	+0.4 % (+569円)	+4.5 % (+5,744円)

図表 2 マンション：平均家賃指数の推移（2015 年 1 月=100）



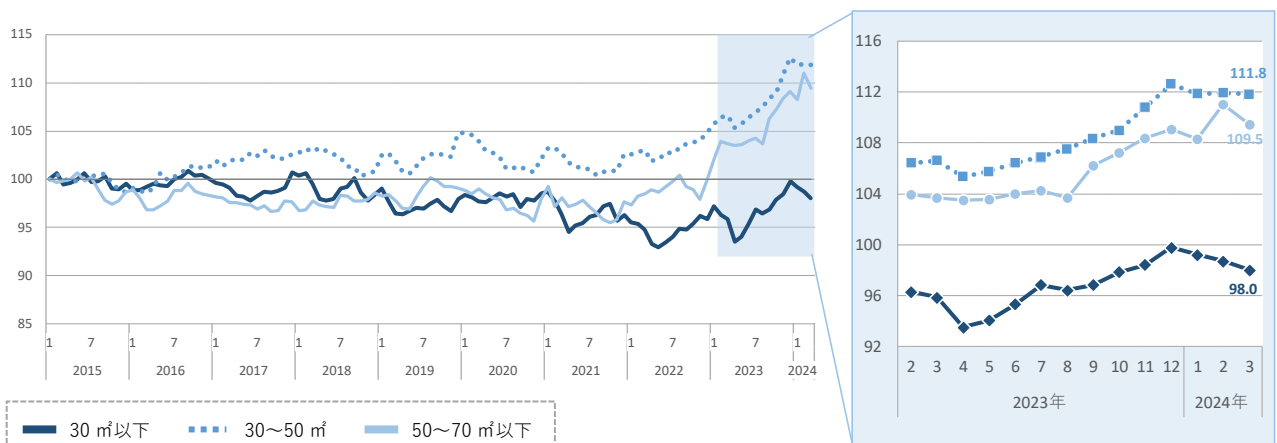
## アパート

- 平均家賃は全面積帯で前年同月を上回った。
- 前月比は全面積帯で下落した。中でもシングル向きは 3 カ月連続の下落となっている。

図表 3 アパート：面積帯別平均家賃（2024 年 3 月）

面積帯	平均家賃	前月比 (差額)	前年同月比 (差額)
30㎡以下 (シングル)	41,054 円	-0.7 % (-297円)	+2.2 % (+894円)
30~50㎡ (カップル)	63,025 円	-0.1 % (-58円)	+4.9 % (+2,938円)
50~70㎡以下 (ファミリー)	75,046 円	-1.4 % (-1,046円)	+5.6 % (+3,970円)

図表 4 アパート：平均家賃指数の推移（2015 年 1 月=100）



# 愛知県名古屋市

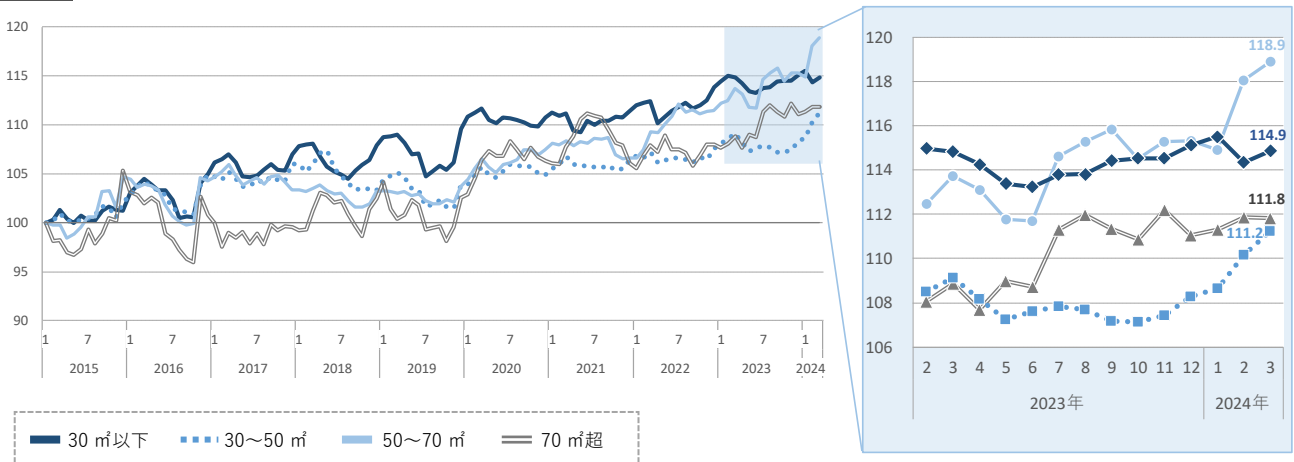
## マンション

- 平均家賃は全面積帯で前年同月を上回った。
- 前月比は大型ファミリー向きが下落、それ以外の 3 タイプが上昇した。
- カップル向き・ファミリー向きは 2 カ月連続で 2015 年 1 月以降最高値を更新した。

図表 1 マンション：面積帯別平均家賃（2024 年 3 月）

面積帯	平均家賃	前月比 (差額)	前年同月比 (差額)
30㎡以下 (シングル)	60,717 円	+0.5 % (+275円)	0.0 % (+23円)
30~50㎡ (カップル)	<b>H</b> 80,717 円	+1.0 % (+774円)	+1.9 % (+1,535円)
50~70㎡ (ファミリー)	<b>H</b> 98,150 円	+0.7 % (+695円)	+4.5 % (+4,250円)
70㎡超 (大型ファミリー)	148,966 円	0.0 % (-13円)	+2.7 % (+3,960円)

図表 2 マンション：平均家賃指数の推移（2015 年 1 月=100）



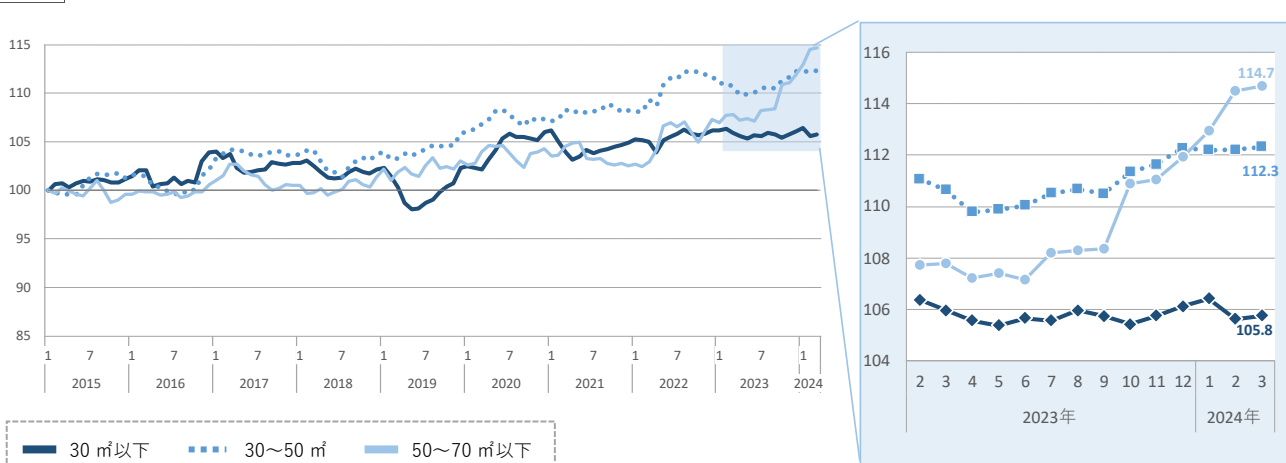
## アパート

- 平均家賃の前年同月比はシングル向きが下落、それ以外の 2 タイプが上昇した。
- 前月比は全面積帯で上昇した。
- カップル向き・ファミリー向きは 2015 年 1 月以降最高値となった。中でもファミリー向きは 9 カ月連続の更新となっている。

図表 3 アパート：面積帯別平均家賃（2024 年 3 月）

面積帯	平均家賃	前月比 (差額)	前年同月比 (差額)
30㎡以下 (シングル)	52,401 円	+0.1 % (+69円)	-0.2 % (-98円)
30~50㎡ (カップル)	<b>H</b> 68,100 円	+0.1 % (+66円)	+1.5 % (+1,012円)
50~70㎡以下 (ファミリー)	<b>H</b> 82,092 円	+0.2 % (+133円)	+6.4 % (+4,940円)

図表 4 アパート：平均家賃指数の推移（2015 年 1 月=100）



# 京都府京都市

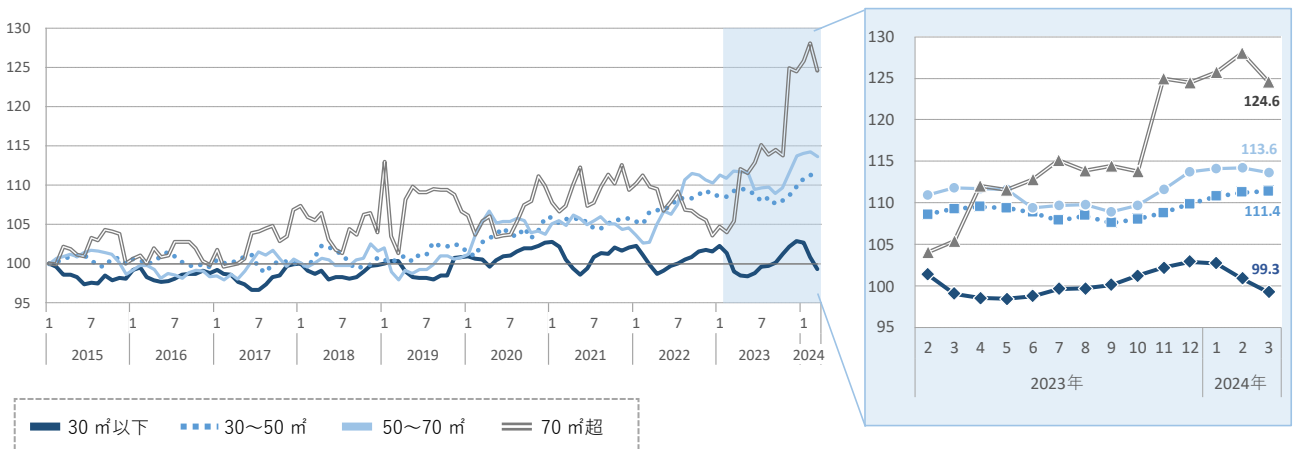
## マンション

- 平均家賃は全面積帯で前年同月を上回った。
- 前月比はカップル向きが上昇、それ以外の 3 タイプが下落した。
- カップル向きは 4 カ月連続で 2015 年 1 月以降最高値を更新した。

図表 1 マンション：面積帯別平均家賃（2024 年 3 月）

面積帯	平均家賃	前月比 (差額)	前年同月比 (差額)
30㎡以下 (シングル)	52,320 円	-1.6 % (-855円)	+0.2 % (+114円)
30~50㎡ (カップル)	<b>H</b> 85,324 円	+0.1 % (+97円)	+1.9 % (+1,630円)
50~70㎡ (ファミリー)	114,004 円	-0.5 % (-605円)	+1.6 % (+1,829円)
70㎡超 (大型ファミリー)	191,946 円	-2.7 % (-5,371円)	+18.2 % (+29,575円)

図表 2 マンション：平均家賃指数の推移（2015 年 1 月=100）



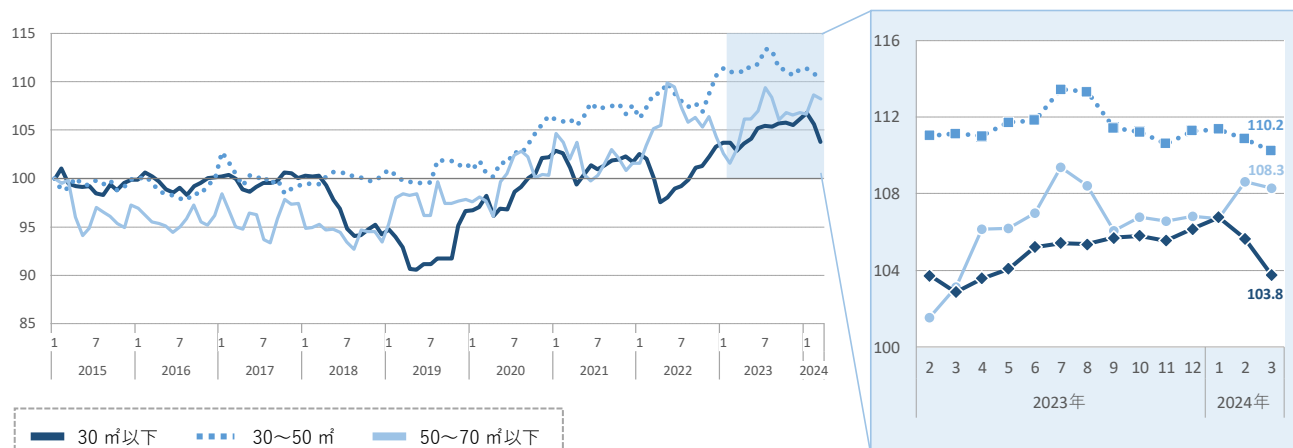
## アパート

- 平均家賃の前年同月比はカップル向きが下落、それ以外の 2 タイプが上昇した。
- 前月比は全面積帯で下落した。

図表 3 アパート：面積帯別平均家賃（2024 年 3 月）

面積帯	平均家賃	前月比 (差額)	前年同月比 (差額)
30㎡以下 (シングル)	48,494 円	-1.8 % (-880円)	+0.9 % (+426円)
30~50㎡ (カップル)	74,154 円	-0.6 % (-427円)	-0.8 % (-610円)
50~70㎡以下 (ファミリー)	98,606 円	-0.3 % (-333円)	+5.0 % (+4,688円)

図表 4 アパート：平均家賃指数の推移（2015 年 1 月=100）



# 大阪府大阪市

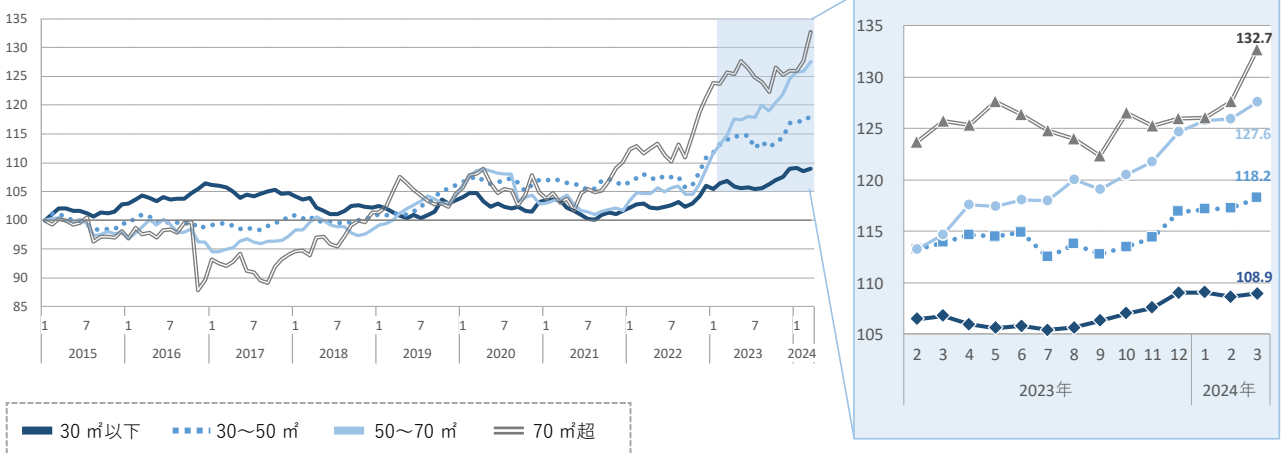
## マンション

- 平均家賃は前年同月比・前月比ともに全面積帯で上昇した。
- カップル向き・ファミリー向き・大型ファミリー向きは 2015 年 1 月以降最高値となった。カップル向きは 4 カ月連続、ファミリー向きは 6 カ月連続、大型ファミリー向きは 2 カ月連続の更新となっている。

図表 1 マンション：面積帯別平均家賃（2024 年 3 月）

面積帯	平均家賃	前月比 (差額)	前年同月比 (差額)
30㎡以下 (シングル)	63,444 円	+0.3 % (+191円)	+2.0 % (+1,249円)
30~50㎡ (カップル)	<b>H</b> 98,115 円	+0.8 % (+816円)	+3.8 % (+3,589円)
50~70㎡ (ファミリー)	<b>H</b> 145,270 円	+1.3 % (+1,894円)	+11.3 % (+14,698円)
70㎡超 (大型ファミリー)	<b>H</b> 252,001 円	+3.9 % (+9,515円)	+5.5 % (+13,134円)

図表 2 マンション：平均家賃指数の推移（2015 年 1 月=100）



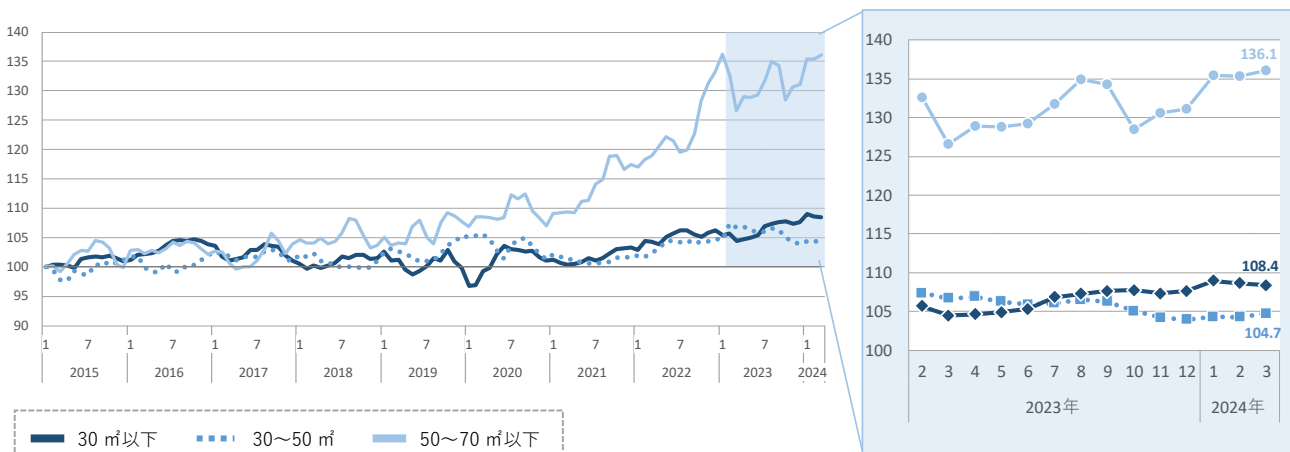
## アパート

- 平均家賃の前年同月比はカップル向きが下落、それ以外の 2 タイプが上昇した。
- 前月比はシングル向きが下落、それ以外の 2 タイプが上昇した。

図表 3 アパート：面積帯別平均家賃（2024 年 3 月）

面積帯	平均家賃	前月比 (差額)	前年同月比 (差額)
30㎡以下 (シングル)	58,859 円	-0.2 % (-141円)	+3.7 % (+2,124円)
30~50㎡ (カップル)	74,543 円	+0.5 % (+346円)	-1.8 % (-1,402円)
50~70㎡以下 (ファミリー)	121,265 円	+0.6 % (+683円)	+7.5 % (+8,463円)

図表 4 アパート：平均家賃指数の推移（2015 年 1 月=100）



# 兵庫県神戸市

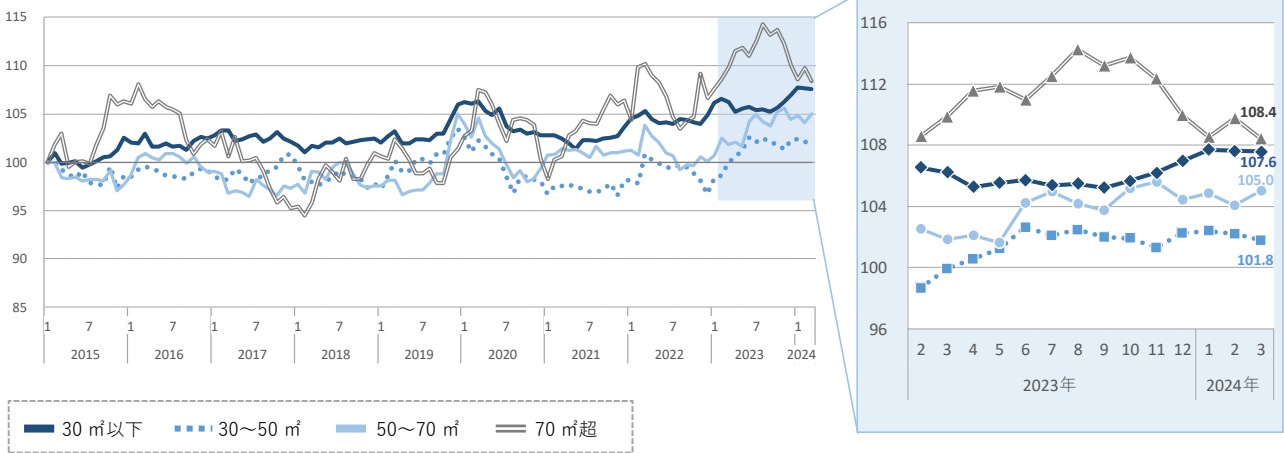
## マンション

- 平均家賃の前年同月比は大型ファミリー向きが下落、それ以外の 3 タイプが上昇した。
- 前月比はファミリー向きが上昇、それ以外の 3 タイプが下落した。

図表 1 マンション：面積帯別平均家賃（2024 年 3 月）

面積帯	平均家賃	前月比 (差額)	前年同月比 (差額)
30㎡以下 (シングル)	59,169 円	0.0 % (-23円)	+1.3 % (+747円)
30~50㎡ (カップル)	75,225 円	-0.4 % (-319円)	+1.8 % (+1,354円)
50~70㎡ (ファミリー)	93,382 円	+0.9 % (+843円)	+3.1 % (+2,829円)
70㎡超 (大型ファミリー)	143,463 円	-1.2 % (-1,787円)	-1.3 % (-1,906円)

図表 2 マンション：平均家賃指数の推移（2015 年 1 月=100）



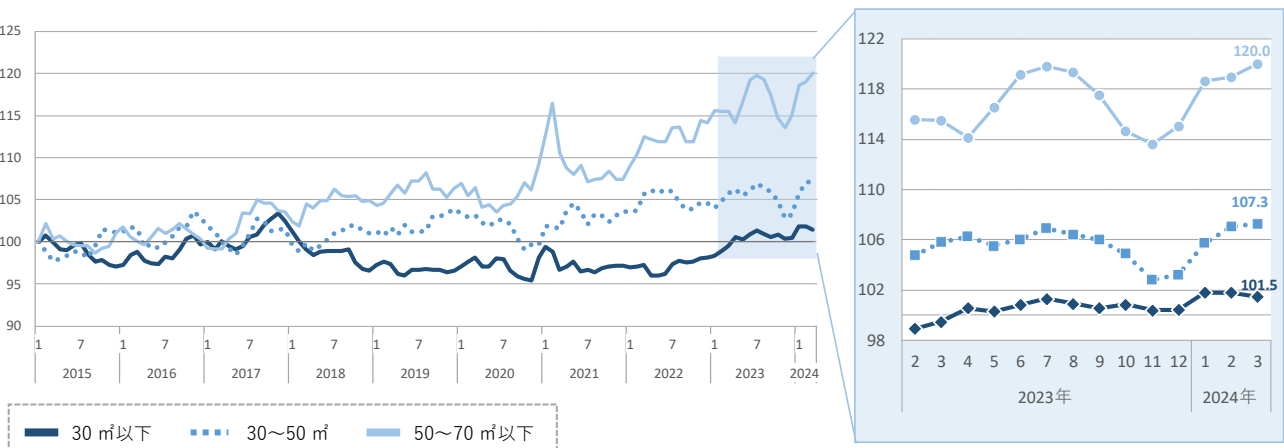
## アパート

- 平均家賃は全面積帯で前年同月を上回った。
- 前月比はシングル向きが下落、それ以外の 2 タイプが上昇した。
- カップル向き・ファミリー向きは 2015 年 1 月以降最高値となった。中でもカップル向きは 2 カ月連続の更新となっている。

図表 3 アパート：面積帯別平均家賃（2024 年 3 月）

面積帯	平均家賃	前月比 (差額)	前年同月比 (差額)
30㎡以下 (シングル)	50,303 円	-0.3 % (-153円)	+2.0 % (+983円)
30~50㎡ (カップル)	H 68,754 円	+0.2 % (+141円)	+1.4 % (+940円)
50~70㎡以下 (ファミリー)	H 88,019 円	+0.9 % (+768円)	+3.9 % (+3,343円)

図表 4 アパート：平均家賃指数の推移（2015 年 1 月=100）



# 広島県広島市

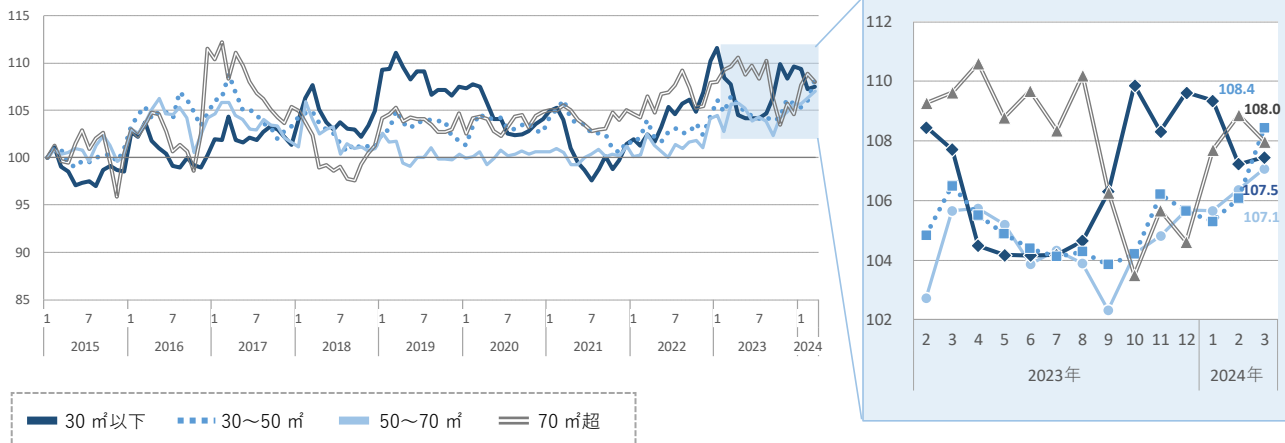
## マンション

- 平均家賃の前年同月比はシングル向き・大型ファミリー向きが下落、カップル向き・ファミリー向きが上昇した。
- 前月比は大型ファミリー向きが下落、それ以外の 3 タイプが上昇した。
- ファミリー向きは 2 カ月連続で 2015 年 1 月以降最高値を更新した。

図表 1 マンション：面積帯別平均家賃（2024 年 3 月）

面積帯	平均家賃	前月比 (差額)	前年同月比 (差額)
30㎡以下 (シングル)	48,142 円	+0.2 % (+107円)	-0.2 % (-116円)
30~50㎡ (カップル)	68,960 円	+2.2 % (+1,499円)	+1.8 % (+1,228円)
50~70㎡ (ファミリー)	<b>H</b> 83,137 円	+0.7 % (+548円)	+1.3 % (+1,098円)
70㎡超 (大型ファミリー)	128,353 円	-0.8 % (-1,068円)	-1.5 % (-1,976円)

図表 2 マンション：平均家賃指数の推移（2015 年 1 月=100）



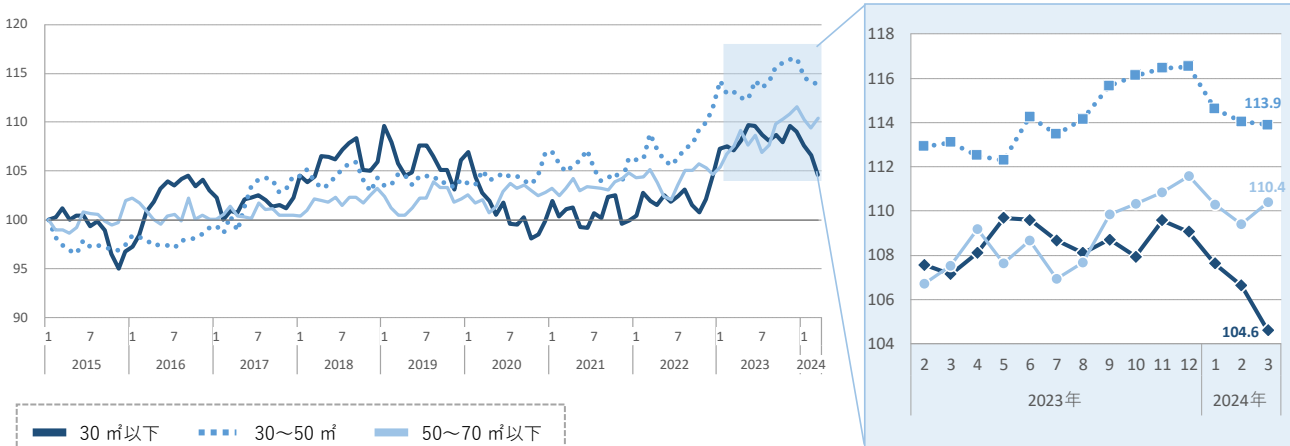
## アパート

- 平均家賃の前年同月比はシングル向きが下落、それ以外の 2 タイプが上昇した。
- 前月比はファミリー向きが上昇、それ以外の 2 タイプが下落した。中でもシングル向きは 4 カ月連続の下落となっている。

図表 3 アパート：面積帯別平均家賃（2024 年 3 月）

面積帯	平均家賃	前月比 (差額)	前年同月比 (差額)
30㎡以下 (シングル)	48,754 円	-1.9 % (-942円)	-2.4 % (-1,181円)
30~50㎡ (カップル)	66,209 円	-0.1 % (-90円)	+0.7 % (+456円)
50~70㎡以下 (ファミリー)	73,349 円	+0.9 % (+647円)	+2.7 % (+1,906円)

図表 4 アパート：平均家賃指数の推移（2015 年 1 月=100）



# 福岡県福岡市

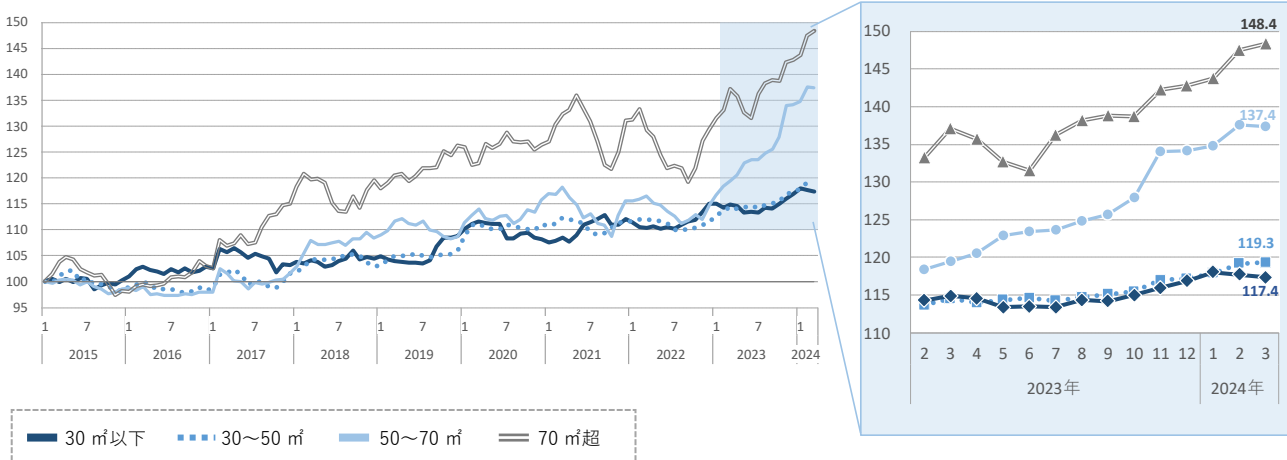
## マンション

- 平均家賃は全面積帯で前年同月を上回った。
- 前月比はシングル向き・ファミリー向きが下落、カップル向き・大型ファミリー向きが上昇した。
- ファミリー向きが 16 カ月ぶりに下落した一方、カップル向き・大型ファミリー向きは 2015 年 1 月以降最高値となった。カップル向きは 8 カ月連続、大型ファミリー向きは 5 カ月連続の更新となっている。

図表 1 マンション：面積帯別平均家賃 (2024 年 3 月)

面積帯	平均家賃	前月比 (差額)	前年同月比 (差額)
30㎡以下 (シングル)	52,585 円	-0.3 % (-157円)	+2.1 % (+1,106円)
30~50㎡ (カップル)	<b>H</b> 79,402 円	+0.1 % (+102円)	+4.2 % (+3,224円)
50~70㎡ (ファミリー)	108,955 円	-0.1 % (-157円)	+15.0 % (+14,218円)
70㎡超 (大型ファミリー)	<b>H</b> 171,242 円	+0.6 % (+1,007円)	+8.2 % (+12,976円)

図表 2 マンション：平均家賃指数の推移 (2015 年 1 月=100)



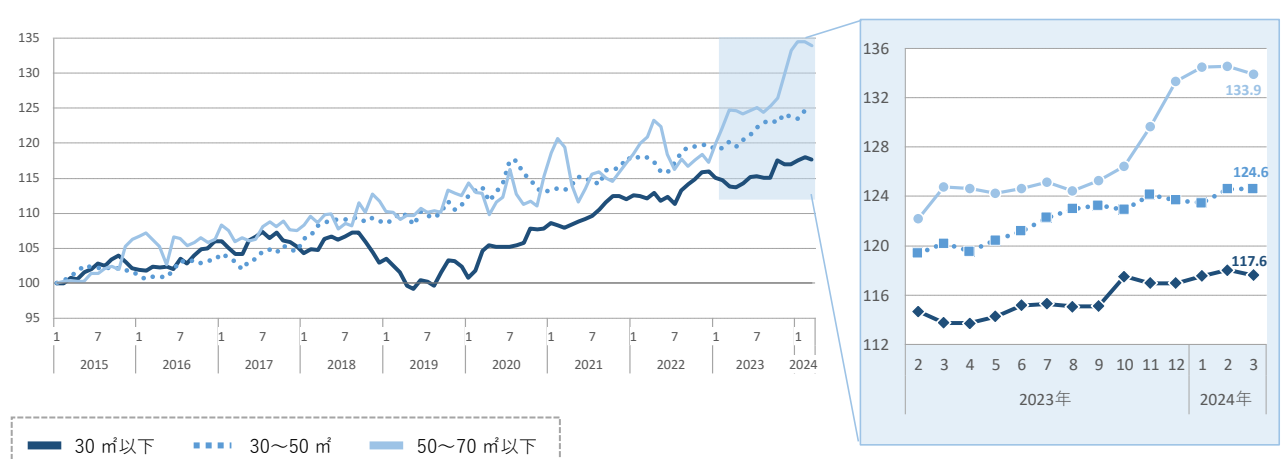
## アパート

- 平均家賃は全面積帯で前年同月を上回った。
- 前月比はカップル向きが上昇、それ以外の 2 タイプが下落した。
- ファミリー向きが 7 カ月ぶりに下落した一方、カップル向きは 2 カ月連続で 2015 年 1 月以降最高値を更新した。

図表 3 アパート：面積帯別平均家賃 (2024 年 3 月)

面積帯	平均家賃	前月比 (差額)	前年同月比 (差額)
30㎡以下 (シングル)	42,186 円	-0.3 % (-144円)	+3.4 % (+1,381円)
30~50㎡ (カップル)	<b>H</b> 65,177 円	0.0 % (+9円)	+3.7 % (+2,315円)
50~70㎡以下 (ファミリー)	83,986 円	-0.5 % (-404円)	+7.3 % (+5,713円)

図表 4 アパート：平均家賃指数の推移 (2015 年 1 月=100)



### 【アットホーム株式会社について】

■名称	アットホーム株式会社 (At Home Co.,Ltd.)
■創業	1967年12月
■資本金	1億円
■従業員数	1,714名(2024年3月末現在)
■代表取締役社長	鶴森 康史
■本社所在地	東京都大田区西六郷 4-34-12
■事業内容	1.不動産会社間情報流通サービス 2.消費者向け不動産情報サービス 3.不動産業務支援サービス
■会社案内	<a href="https://athome-inc.jp/">https://athome-inc.jp/</a>

### 【アットホームラボ株式会社について】

■名称	アットホームラボ株式会社 (At Home Lab Co.,Ltd.)
■創業	2019年5月
■資本金	3,000万円
■従業員数	11名(2024年3月末現在)
■代表取締役社長	大武 義隆
■所在地	東京都千代田区内幸町 1-3-2 内幸町東急ビル
■事業内容	1.人工知能領域に関する研究、開発、販売、管理 2.コンピューターシステム、ソフトウェア、およびサービスの企画、開発、販売 3.不動産市場動向の調査、分析 4.不動産に関する新たな広告および検索手法などの調査、研究
■会社案内	<a href="https://www.athomelab.co.jp">https://www.athomelab.co.jp</a>

#### ◆引用・転載時のクレジット記載のお願い◆

本リリース内容の転載にあたりましては、「アットホーム調べ」という表記をお使いいただきますようお願い申し上げます。

#### 【本件に関する報道関係者さまからのお問合せ先】

アットホーム株式会社 PR事務局 担当:田中・山元  
TEL:03-5413-2411 E-mail:athome@bil.jp

#### 【本リリース・データ利用に関するお問合せ先】

アットホーム株式会社 マーケティングコミュニケーション部 広報担当:佐々木・西嶋  
TEL:03-3580-7504 E-mail:contact@athome.co.jp

#### 【調査内容に関するお問合せ先】

アットホームラボ株式会社 データマーケティング部 担当:磐前(いわさき)・佐々木  
TEL:03-6479-0540 E-mail:daihyo@athomelab.co.jp

この調査はアットホーム株式会社がアットホームラボ株式会社に分析を委託したものです。アットホーム(株)およびアットホームラボ(株)は本資料に掲載された情報について、その正確性、有用性等を保証するものではなく、利用者が損害を被った場合も一切責任を負いません。また、事前に通知をすることなく本資料の更新、追加、変更、削除、もしくは改廃等を行うことがあります。