

2024年6月25日

報道関係者各位

発行: アットホーム株式会社  
分析: アットホームラボ株式会社**家賃動向** 全国主要都市の「賃貸マンション・アパート」募集家賃動向（2024年5月）

— 首都圏（1都3県）、札幌市、仙台市、名古屋市、京都市、大阪市、神戸市、広島市、福岡市 —

## &lt;全体概況&gt;

- マンションの平均募集家賃は、東京23区・東京都下・神奈川県・埼玉県・札幌市・仙台市・名古屋市・大阪市・福岡市の9エリアが2カ月連続して全面積帯で前年同月を上回る。
- マンションは、ファミリー向きが7カ月連続して全13エリアで前年同月を上回る。中でも、神奈川県・埼玉県・千葉県・札幌市・仙台市・名古屋市・大阪市・福岡市の8エリアは2015年1月以降最高値を更新。
- アパートも、ファミリー向きが全13エリアで前年同月を上回る。中でも、東京23区・札幌市・大阪市の3エリアは2015年1月以降最高値を更新。

## &lt;平均募集家賃 前年同月比上昇率トップ3&gt; ※カッコ内は2024年5月の平均家賃

## ◆ マンション

30㎡以下（シングル向き）		30～50㎡（カップル向き）		50～70㎡（ファミリー向き）		70㎡超（大型ファミリー向き）	
1位	千葉県 +4.8% (65,149円)	1位	東京23区 +7.7% (149,996円)	1位	福岡市 +12.6% (109,764円)	1位	福岡市 +13.9% (174,356円)
2位	仙台市 +4.2% (50,143円)	2位	千葉県 +6.9% (87,767円)	2位	大阪市 +11.9% (149,578円)	2位	神奈川県 +11.0% (207,814円)
3位	埼玉県 +3.8% (61,213円)	3位	大阪市 +5.4% (100,134円)	3位	札幌市 +10.6% (88,234円)	3位	京都市 +10.2% (189,543円)

## ◆ アパート ※70㎡超は募集物件数が少ないため調査対象外

30㎡以下（シングル向き）		30～50㎡（カップル向き）		50～70㎡以下（ファミリー向き）	
1位	大阪市 +3.5% (58,985円)	1位	仙台市 +5.5% (62,880円)	1位	東京23区 +7.9% (148,528円)
2位	福岡市 +3.2% (42,291円)	2位	千葉県 +4.9% (68,360円)	2位	大阪市 +7.7% (123,599円)
3位	埼玉県 +3.1% (53,057円)	3位	埼玉県 +4.5% (70,836円)	3位	千葉県 +5.7% (85,851円)

## &lt;調査概要&gt;

不動産情報サービスのアットホーム株式会社（本社：東京都大田区 代表取締役社長：鶴森 康史）の不動産情報ネットワークで消費者向けに登録・公開された、居住用賃貸マンション・アパートの募集家賃動向について、アットホームラボ株式会社（東京都千代田区 代表取締役社長：大武 義隆）に調査・分析を委託し、アットホームが公表するものです。

## ◆ 対象全13エリア

首都圏（東京23区、東京都下、神奈川県、埼玉県、千葉県）、北海道札幌市、宮城県仙台市、愛知県名古屋市、京都府京都市、大阪府大阪市、兵庫県神戸市、広島県広島市、福岡県福岡市

## ◆ 対象データ

不動産情報サイト アットホームで登録・公開された居住用賃貸マンション・アパート（重複物件はユニーク化）

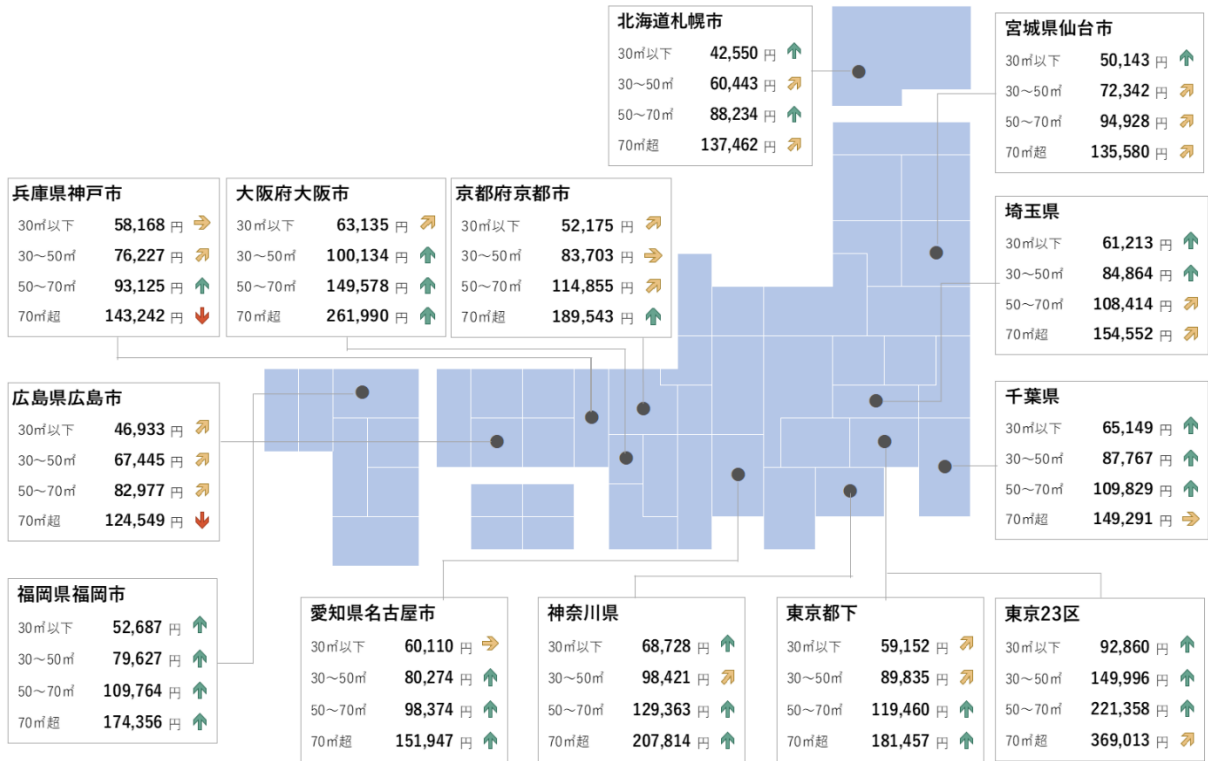
## ◆ 定義

- ・本調査では、入居者が1カ月に支払う「賃料+管理費・共益費等」を「家賃」としてしています。
- ・コメントでは、30㎡以下を「シングル向き」、30㎡～50㎡以下を「カップル向き」、50㎡～70㎡以下を「ファミリー向き」、70㎡超を「大型ファミリー向き」としてしています。
- ・本調査における平均家賃指数は2015年1月=100としています。
- ・上昇率は小数点第2位を四捨五入したものです。上昇率トップ3の表は、四捨五入前の数値に基づいています。

# <2024年5月 全国主要都市における賃貸マンション・アパートの平均家賃（面積帯別）>

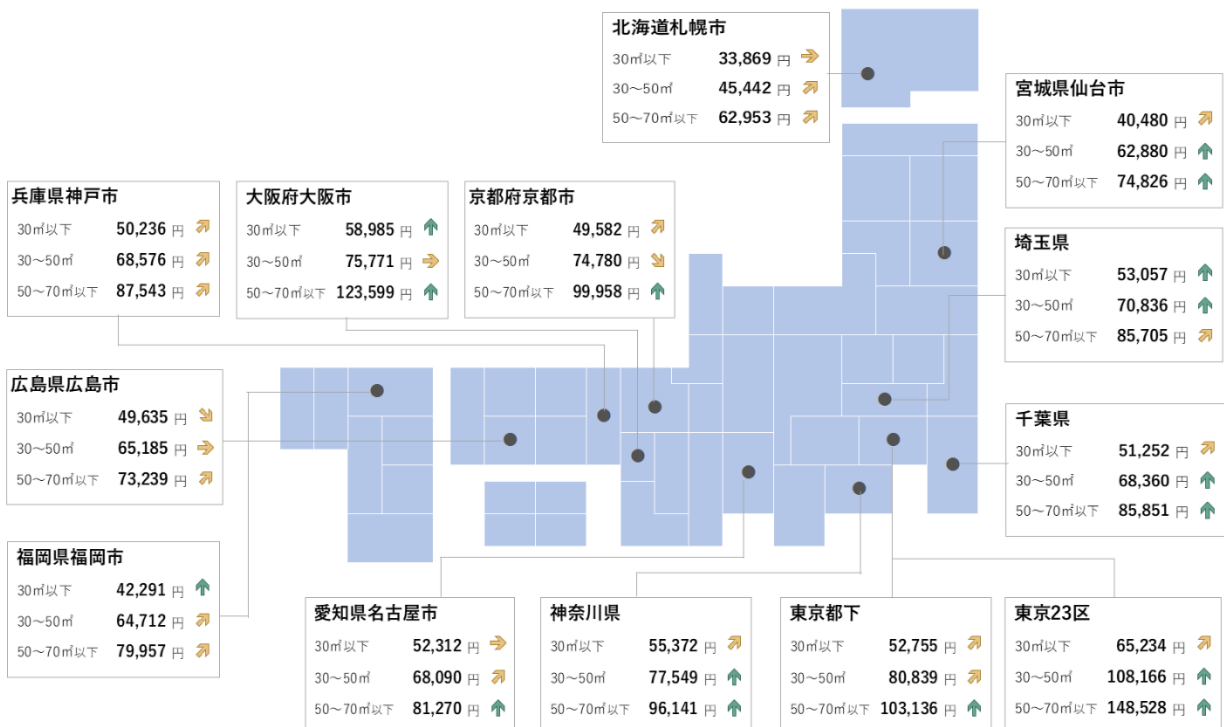
※ 矢印は前年同月からの変化率 ↓ -3.0%以下 ↘ -3.0%~-0.5%以下 → -0.5%~+0.5% ↗ +0.5%以上~+3.0% ↑ +3.0%以上

## マンション



## アパート

※ アパートの70㎡超は募集物件数が少ないため調査対象外



# 東京 23 区

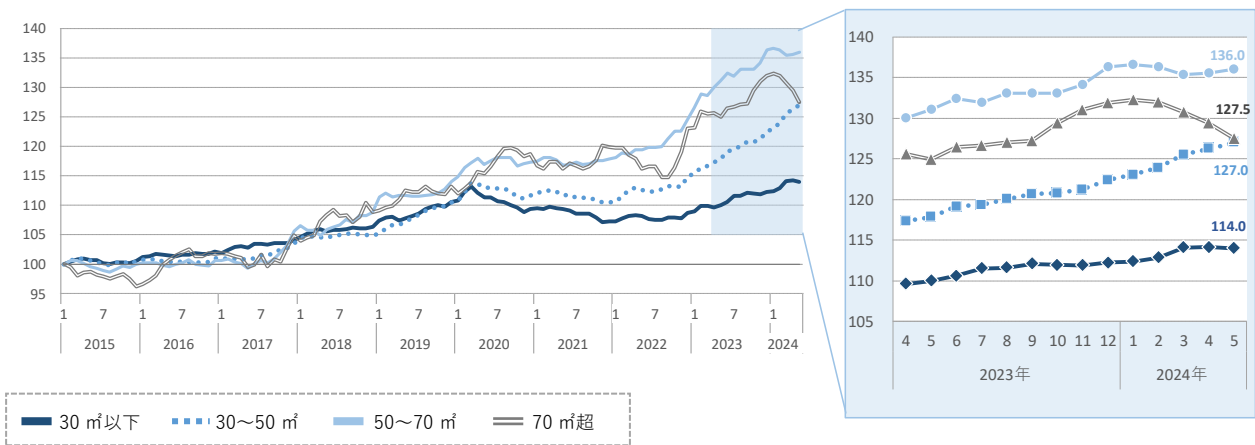
## マンション

- 平均家賃は全面積帯で前年同月を上回った。
- 前月比はシングル向き・大型ファミリー向きが下落、カップル向き・ファミリー向きが上昇した。
- カップル向きは 18 カ月連続で 2015 年 1 月以降最高値を更新した。

図表 1 マンション：面積帯別平均家賃 (2024 年 5 月)

面積帯	平均家賃	前月比 (差額)	前年同月比 (差額)
30㎡以下 (シングル)	92,860 円	-0.1 % (-121円)	+3.6 % (+3,258円)
30~50㎡ (カップル)	<b>H</b> 149,996 円	+0.6 % (+861円)	+7.7 % (+10,768円)
50~70㎡ (ファミリー)	221,358 円	+0.3 % (+719円)	+3.8 % (+8,068円)
70㎡超 (大型ファミリー)	369,013 円	-1.5 % (-5,664円)	+2.0 % (+7,199円)

図表 2 マンション：平均家賃指数の推移 (2015 年 1 月=100)



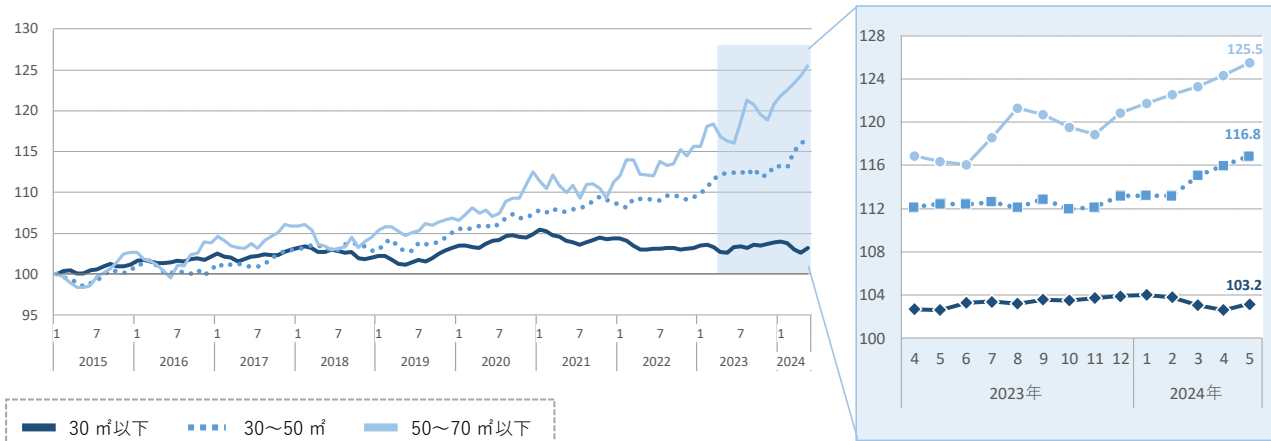
## アパート

- 平均家賃は前年同月比・前月比ともに全面積帯で上昇した。
- カップル向き・ファミリー向きは 2015 年 1 月以降最高値となった。カップル向きは 3 カ月連続、ファミリー向きは 5 カ月連続の更新となっている。

図表 3 アパート：面積帯別平均家賃 (2024 年 5 月)

面積帯	平均家賃	前月比 (差額)	前年同月比 (差額)
30㎡以下 (シングル)	65,234 円	+0.5 % (+352円)	+0.6 % (+364円)
30~50㎡ (カップル)	<b>H</b> 108,166 円	+0.8 % (+818円)	+3.9 % (+4,101円)
50~70㎡以下 (ファミリー)	<b>H</b> 148,528 円	+0.9 % (+1,382円)	+7.9 % (+10,812円)

図表 4 アパート：平均家賃指数の推移 (2015 年 1 月=100)



# 東京都下

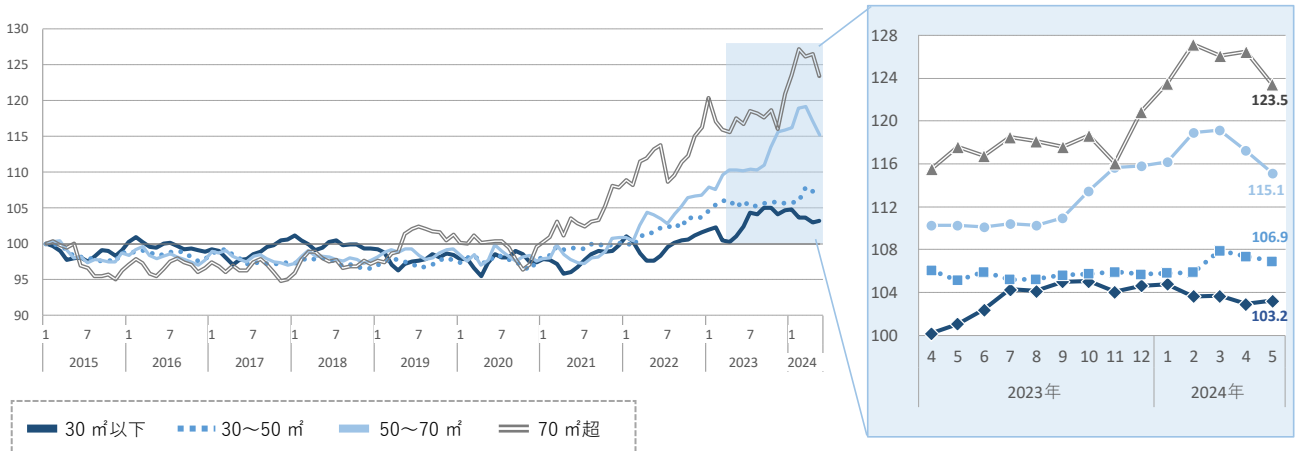
## マンション

- 平均家賃は全面積帯で前年同月を上回った。
- 前月比はシングル向きが上昇、それ以外の 3 タイプが下落した。

図表 1 マンション：面積帯別平均家賃（2024 年 5 月）

面積帯	平均家賃	前月比 (差額)	前年同月比 (差額)
30㎡以下 (シングル)	59,152 円	+0.3 % (+187円)	+2.2 % (+1,247円)
30~50㎡ (カップル)	89,835 円	-0.4 % (-359円)	+1.7 % (+1,525円)
50~70㎡ (ファミリー)	119,460 円	-1.8 % (-2,179円)	+4.4 % (+5,060円)
70㎡超 (大型ファミリー)	181,457 円	-2.4 % (-4,382円)	+5.0 % (+8,668円)

図表 2 マンション：平均家賃指数の推移（2015 年 1 月=100）



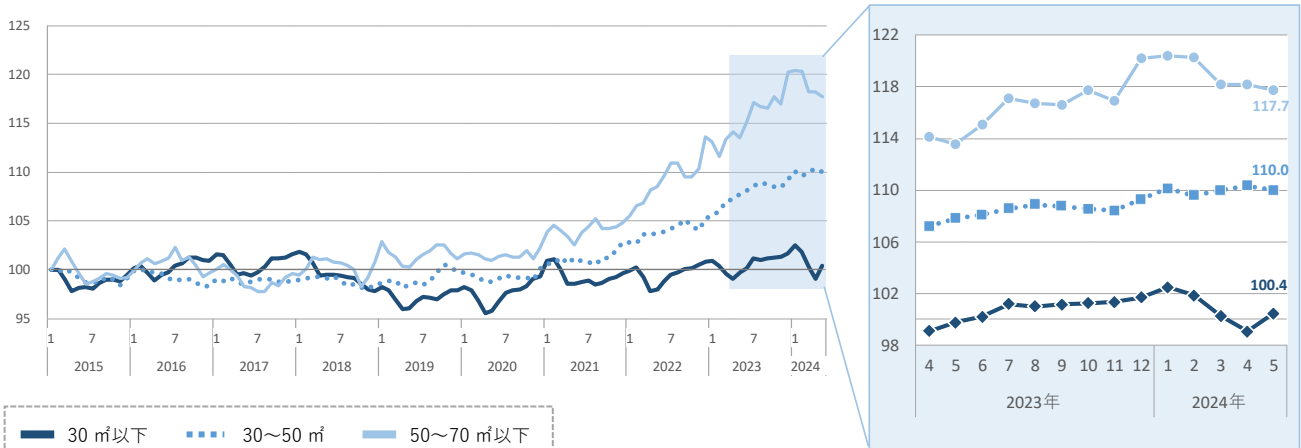
## アパート

- 平均家賃は全面積帯で前年同月を上回った。
- 前月比はシングル向きが上昇、それ以外の 2 タイプが下落した。中でもファミリー向きは 4 カ月連続の下落となっている。

図表 3 アパート：面積帯別平均家賃（2024 年 5 月）

面積帯	平均家賃	前月比 (差額)	前年同月比 (差額)
30㎡以下 (シングル)	52,755 円	+1.4 % (+737円)	+0.7 % (+362円)
30~50㎡ (カップル)	80,839 円	-0.3 % (-247円)	+2.0 % (+1,620円)
50~70㎡以下 (ファミリー)	103,136 円	-0.4 % (-406円)	+3.7 % (+3,675円)

図表 4 アパート：平均家賃指数の推移（2015 年 1 月=100）



# 神奈川県

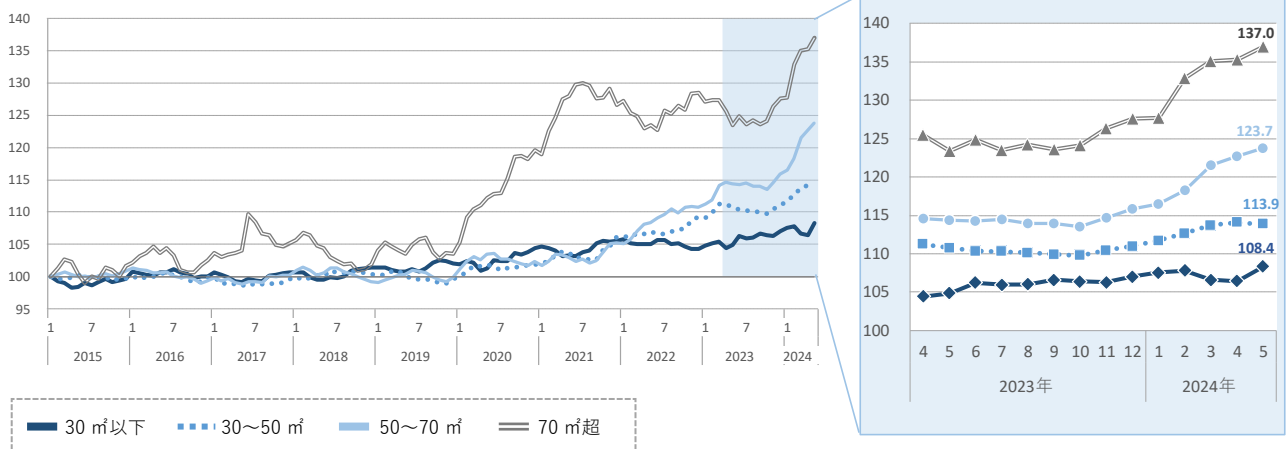
## マンション

- 平均家賃は全面積帯で前年同月を上回った。
- 前月比はカップル向きが下落、それ以外の 3 タイプが上昇した。
- シングル向き・ファミリー向き・大型ファミリー向きは 2015 年 1 月以降最高値となった。中でもファミリー向きは 7 カ月連続、大型ファミリー向きは 4 カ月連続の更新となっている。

図表 1 マンション：面積帯別平均家賃 (2024 年 5 月)

面積帯	平均家賃	前月比 (差額)	前年同月比 (差額)
30㎡以下 (シングル)	<b>H</b> 68,728 円	+1.8 % (+1,199円)	+3.3 % (+2,208円)
30~50㎡ (カップル)	98,421 円	-0.2 % (-173円)	+2.8 % (+2,678円)
50~70㎡ (ファミリー)	<b>H</b> 129,363 円	+0.9 % (+1,094円)	+8.2 % (+9,815円)
70㎡超 (大型ファミリー)	<b>H</b> 207,814 円	+1.3 % (+2,573円)	+11.0 % (+20,520円)

図表 2 マンション：平均家賃指数の推移 (2015 年 1 月=100)



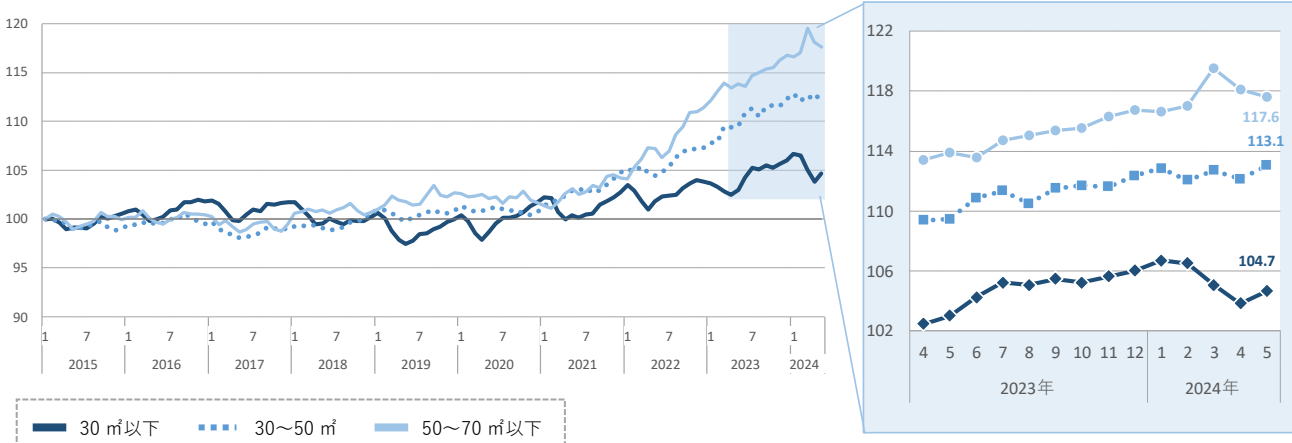
## アパート

- 平均家賃は全面積帯で前年同月を上回った。
- 前月比はファミリー向きが下落、それ以外の 2 タイプが上昇した。
- カップル向きは 2 カ月ぶりに上昇し、2015 年 1 月以降最高値を更新した。

図表 3 アパート：面積帯別平均家賃 (2024 年 5 月)

面積帯	平均家賃	前月比 (差額)	前年同月比 (差額)
30㎡以下 (シングル)	55,372 円	+0.8 % (+443円)	+1.6 % (+866円)
30~50㎡ (カップル)	<b>H</b> 77,549 円	+0.8 % (+625円)	+3.3 % (+2,456円)
50~70㎡以下 (ファミリー)	96,141 円	-0.4 % (-413円)	+3.3 % (+3,054円)

図表 4 アパート：平均家賃指数の推移 (2015 年 1 月=100)



# 埼玉県

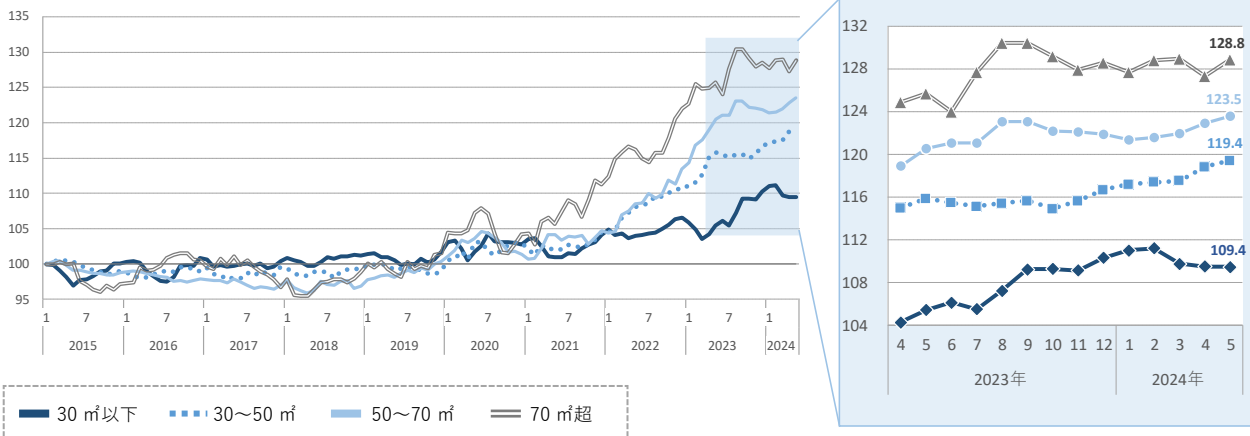
## マンション

- 平均家賃は全面積帯で前年同月を上回った。
- 前月比はシングル向きが下落、それ以外の 3 タイプが上昇した。
- カップル向き・ファミリー向きは 2015 年 1 月以降最高値となった。中でもカップル向きは 6 カ月連続の更新となっている。

図表 1 マンション：面積帯別平均家賃（2024 年 5 月）

面積帯	平均家賃	前月比 (差額)	前年同月比 (差額)
30㎡以下 (シングル)	61,213 円	0.0 % (-23円)	+3.8 % (+2,259円)
30~50㎡ (カップル)	<b>H</b> 84,864 円	+0.5 % (+427円)	+3.1 % (+2,535円)
50~70㎡ (ファミリー)	<b>H</b> 108,414 円	+0.5 % (+581円)	+2.5 % (+2,664円)
70㎡超 (大型ファミリー)	154,552 円	+1.2 % (+1,862円)	+2.5 % (+3,772円)

図表 2 マンション：平均家賃指数の推移（2015 年 1 月=100）



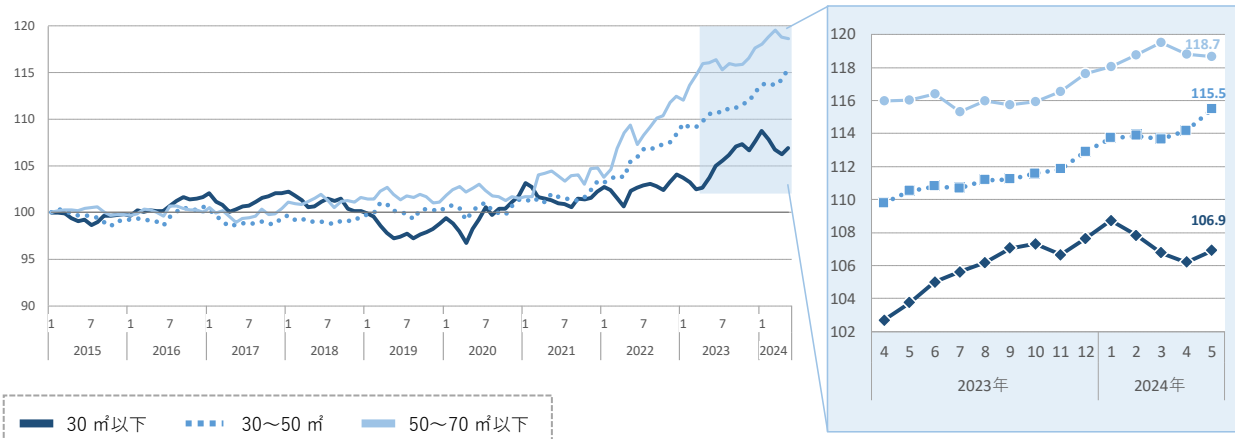
## アパート

- 平均家賃は全面積帯で前年同月を上回った。
- 前月比はファミリー向きが下落、それ以外の 2 タイプが上昇した。
- カップル向きは 2 カ月連続で 2015 年 1 月以降最高値を更新した。

図表 3 アパート：面積帯別平均家賃（2024 年 5 月）

面積帯	平均家賃	前月比 (差額)	前年同月比 (差額)
30㎡以下 (シングル)	53,057 円	+0.7 % (+353円)	+3.1 % (+1,578円)
30~50㎡ (カップル)	<b>H</b> 70,836 円	+1.1 % (+800円)	+4.5 % (+3,045円)
50~70㎡以下 (ファミリー)	85,705 円	-0.1 % (-119円)	+2.3 % (+1,909円)

図表 4 アパート：平均家賃指数の推移（2015 年 1 月=100）



# 千葉県

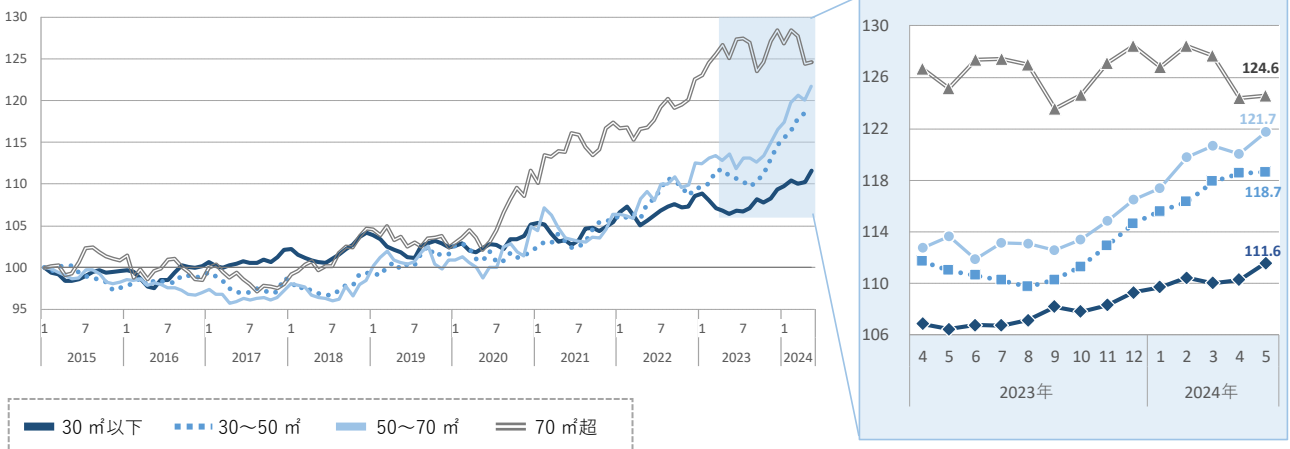
## マンション

- 平均家賃の前年同月比は大型ファミリー向きが下落、それ以外の 3 タイプが上昇した。
- 前月比は全面積帯で上昇した。
- シングル向き・カップル向き・ファミリー向きは 2015 年 1 月以降最高値となった。中でもカップル向きは 7 カ月連続の更新となっている。

図表 1 マンション：面積帯別平均家賃（2024 年 5 月）

面積帯	平均家賃	前月比 (差額)	前年同月比 (差額)
30㎡以下 (シングル)	<b>H 65,149</b> 円	+1.2 % (+758円)	+4.8 % (+2,983円)
30~50㎡ (カップル)	<b>H 87,767</b> 円	+0.1 % (+85円)	+6.9 % (+5,655円)
50~70㎡ (ファミリー)	<b>H 109,829</b> 円	+1.4 % (+1,542円)	+7.1 % (+7,314円)
70㎡超 (大型ファミリー)	<b>L 149,291</b> 円	+0.2 % (+235円)	-0.4 % (-657円)

図表 2 マンション：平均家賃指数の推移（2015 年 1 月=100）



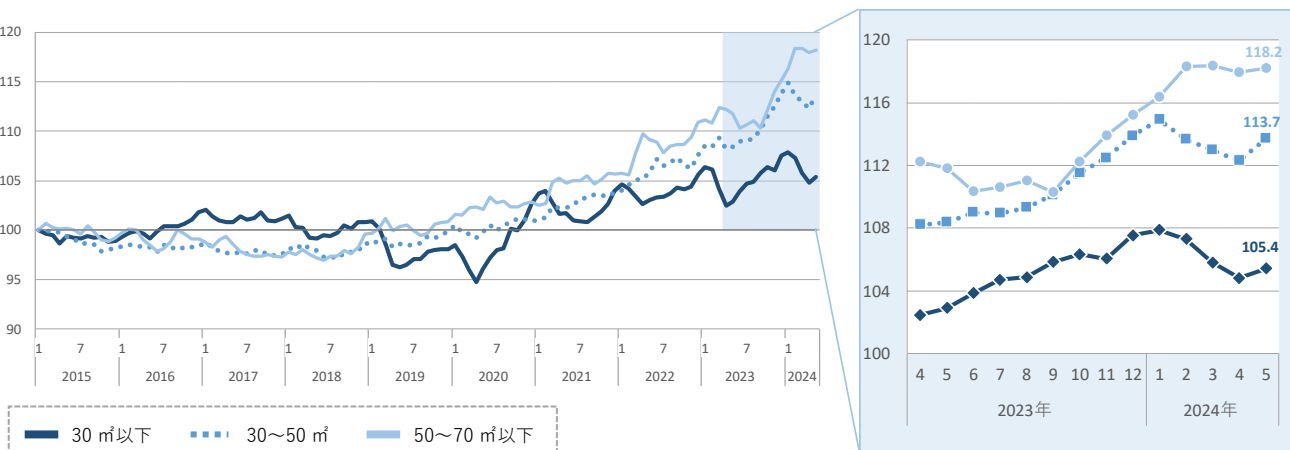
## アパート

- 平均家賃は前年同月比・前月比ともに全面積帯で上昇した。
- シングル向き・カップル向きは 4 カ月ぶりに上昇した。

図表 3 アパート：面積帯別平均家賃（2024 年 5 月）

面積帯	平均家賃	前月比 (差額)	前年同月比 (差額)
30㎡以下 (シングル)	<b>51,252</b> 円	+0.6 % (+291円)	+2.4 % (+1,219円)
30~50㎡ (カップル)	<b>68,360</b> 円	+1.3 % (+852円)	+4.9 % (+3,218円)
50~70㎡以下 (ファミリー)	<b>85,851</b> 円	+0.2 % (+199円)	+5.7 % (+4,639円)

図表 4 アパート：平均家賃指数の推移（2015 年 1 月=100）





# 北海道札幌市

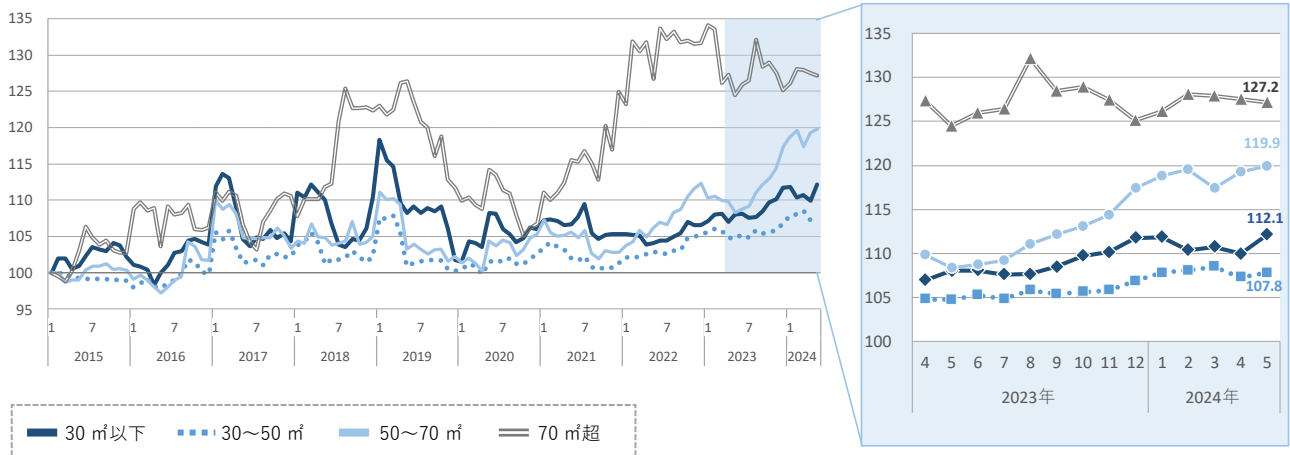
## マンション

- 平均家賃は全面積帯で前年同月を上回った。
- 前月比は大型ファミリー向きが下落、それ以外の 3 タイプが上昇した。
- ファミリー向きは 2 カ月連続で上昇し、2015 年 1 月以降最高値を更新した。

図表 1 マンション：面積帯別平均家賃（2024 年 5 月）

面積帯	平均家賃	前月比 (差額)	前年同月比 (差額)
30㎡以下 (シングル)	42,550 円	+2.0 % (+816円)	+3.8 % (+1,554円)
30~50㎡ (カップル)	60,443 円	+0.5 % (+280円)	+2.9 % (+1,713円)
50~70㎡ (ファミリー)	<b>H</b> 88,234 円	+0.5 % (+456円)	+10.6 % (+8,486円)
70㎡超 (大型ファミリー)	137,462 円	-0.3 % (-402円)	+2.1 % (+2,888円)

図表 2 マンション：平均家賃指数の推移（2015 年 1 月=100）



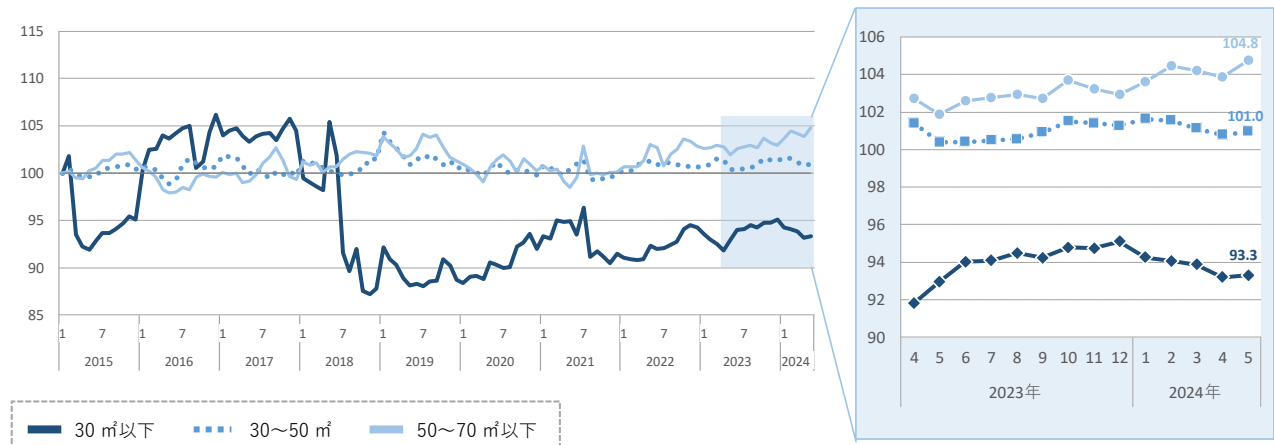
## アパート

- 平均家賃は前年同月比・前月比ともに全面積帯で上昇した。
- ファミリー向きは 3 カ月ぶりに上昇し、2015 年 1 月以降最高値を更新した。

図表 3 アパート：面積帯別平均家賃（2024 年 5 月）

面積帯	平均家賃	前月比 (差額)	前年同月比 (差額)
30㎡以下 (シングル)	33,869 円	+0.1 % (+40円)	+0.3 % (+117円)
30~50㎡ (カップル)	45,442 円	+0.2 % (+81円)	+0.6 % (+257円)
50~70㎡以下 (ファミリー)	<b>H</b> 62,953 円	+0.9 % (+541円)	+2.8 % (+1,729円)

図表 4 アパート：平均家賃指数の推移（2015 年 1 月=100）





# 宮城県仙台市

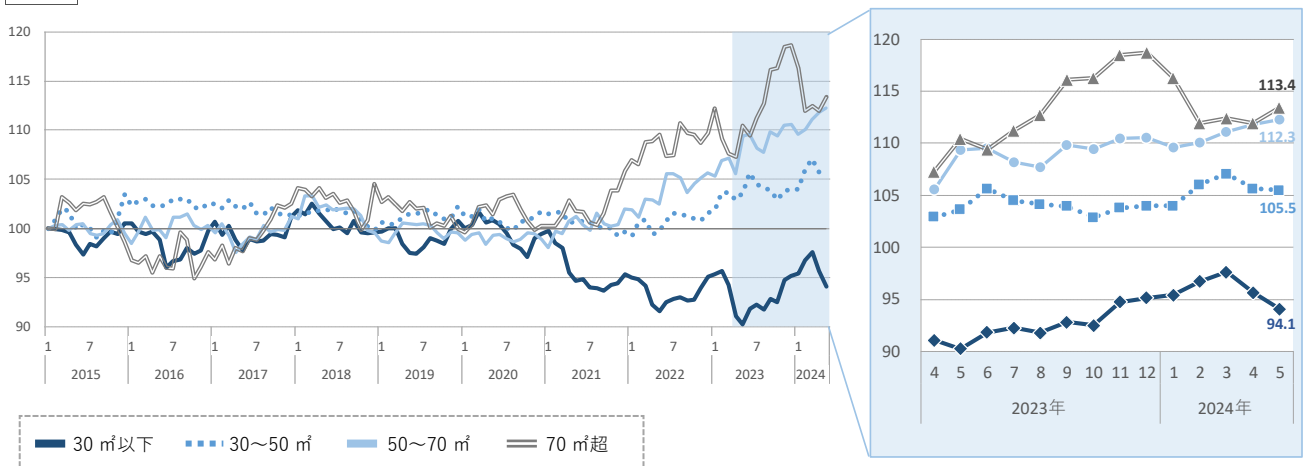
## マンション

- 平均家賃は全面積帯で前年同月を上回った。
- 前月比はシングル向き・カップル向きが下落、ファミリー向き・大型ファミリー向きが上昇した。
- ファミリー向きは 3 カ月連続で 2015 年 1 月以降最高値を更新した。

図表 1 マンション：面積帯別平均家賃（2024 年 5 月）

面積帯	平均家賃	前月比 (差額)	前年同月比 (差額)
30㎡以下 (シングル)	50,143 円	-1.6 % (-839円)	+4.2 % (+2,031円)
30～50㎡ (カップル)	72,342 円	-0.1 % (-92円)	+1.8 % (+1,279円)
50～70㎡ (ファミリー)	<b>H</b> 94,928 円	+0.4 % (+360円)	+2.6 % (+2,445円)
70㎡超 (大型ファミリー)	135,580 円	+1.3 % (+1,762円)	+2.7 % (+3,529円)

図表 2 マンション：平均家賃指数の推移（2015 年 1 月=100）



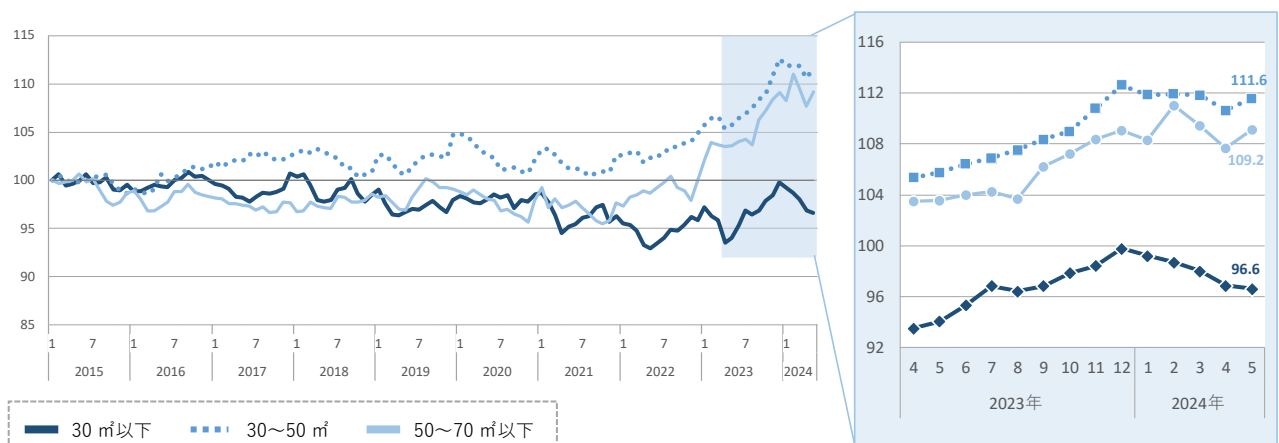
## アパート

- 平均家賃は全面積帯で前年同月を上回った。
- 前月比はシングル向きが下落、それ以外の 2 タイプが上昇した。シングル向きは 5 カ月連続の下落となっている。

図表 3 アパート：面積帯別平均家賃（2024 年 5 月）

面積帯	平均家賃	前月比 (差額)	前年同月比 (差額)
30㎡以下 (シングル)	40,480 円	-0.3 % (-109円)	+2.7 % (+1,079円)
30～50㎡ (カップル)	62,880 円	+0.9 % (+532円)	+5.5 % (+3,279円)
50～70㎡以下 (ファミリー)	74,826 円	+1.4 % (+1,012円)	+5.4 % (+3,842円)

図表 4 アパート：平均家賃指数の推移（2015 年 1 月=100）



# 愛知県名古屋市

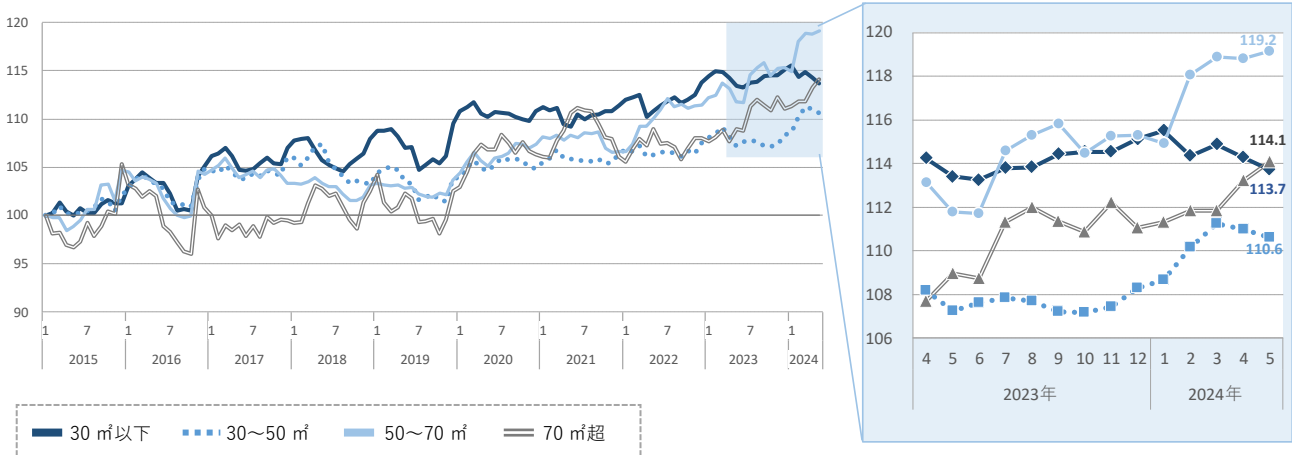
## マンション

- 平均家賃は全面積帯で前年同月を上回った。
- 前月比はシングル向き・カップル向きが下落、ファミリー向き・大型ファミリー向きが上昇した。
- ファミリー向き・大型ファミリー向きは 2015 年 1 月以降最高値となった。中でも大型ファミリー向きは 2 カ月連続の更新となっている。

図表 1 マンション：面積帯別平均家賃 (2024 年 5 月)

面積帯	平均家賃	前月比 (差額)	前年同月比 (差額)
30㎡以下 (シングル)	60,110 円	-0.5 % (-293円)	+0.3 % (+172円)
30~50㎡ (カップル)	80,274 円	-0.3 % (-266円)	+3.1 % (+2,448円)
50~70㎡ (ファミリー)	<b>H</b> 98,374 円	+0.3 % (+276円)	+6.6 % (+6,100円)
70㎡超 (大型ファミリー)	<b>H</b> 151,947 円	+0.8 % (+1,143円)	+4.7 % (+6,787円)

図表 2 マンション：平均家賃指数の推移 (2015 年 1 月=100)



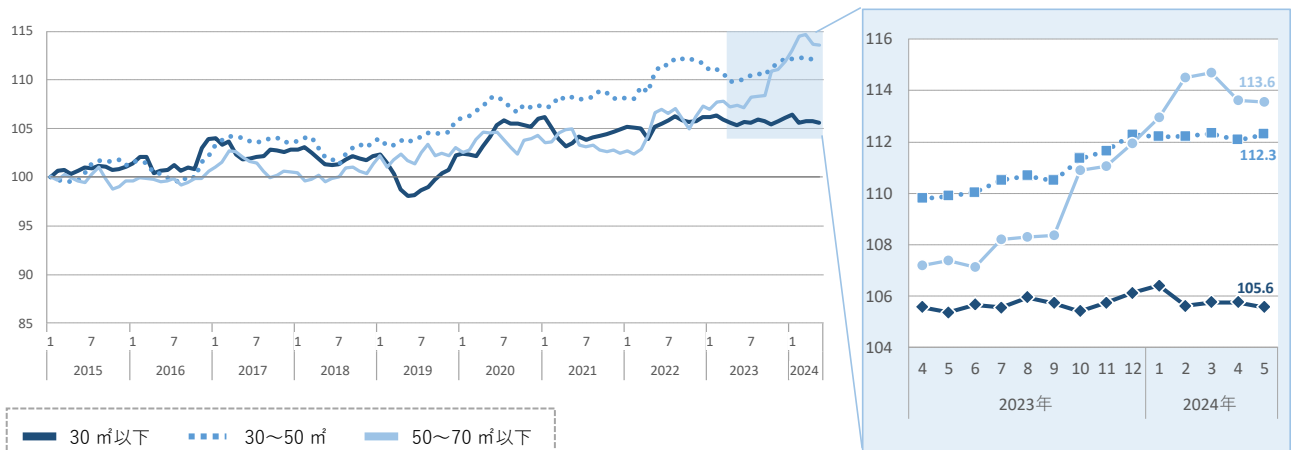
## アパート

- 平均家賃は全面積帯で前年同月を上回った。
- 前月比はカップル向きが上昇、それ以外の 2 タイプが下落した。

図表 3 アパート：面積帯別平均家賃 (2024 年 5 月)

面積帯	平均家賃	前月比 (差額)	前年同月比 (差額)
30㎡以下 (シングル)	52,312 円	-0.2 % (-89円)	+0.2 % (+103円)
30~50㎡ (カップル)	68,090 円	+0.2 % (+137円)	+2.2 % (+1,462円)
50~70㎡以下 (ファミリー)	81,270 円	-0.1 % (-53円)	+5.7 % (+4,408円)

図表 4 アパート：平均家賃指数の推移 (2015 年 1 月=100)



# 京都府京都市

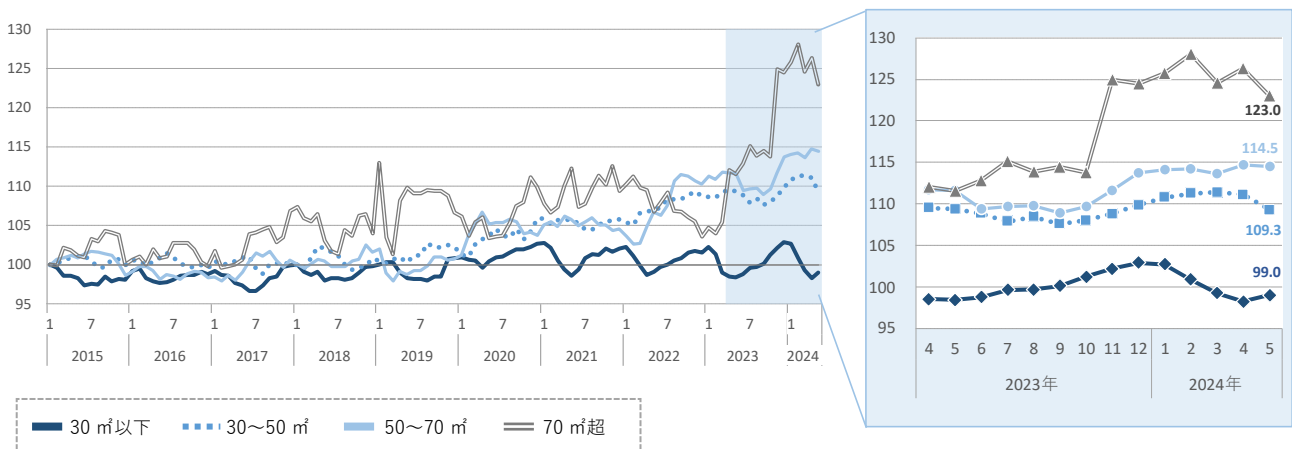
## マンション

- 平均家賃の前年同月比はカップル向きが下落、それ以外の 3 タイプが上昇した。
- 前月比はシングル向きが上昇、それ以外の 3 タイプが下落した。
- シングル向きは 5 カ月ぶりに上昇した。

図表 1 マンション：面積帯別平均家賃（2024 年 5 月）

面積帯	平均家賃	前月比 (差額)	前年同月比 (差額)
30㎡以下 (シングル)	52,175 円	+0.8 % (+392円)	+0.6 % (+295円)
30~50㎡ (カップル)	83,703 円	-1.7 % (-1,405円)	-0.1 % (-84円)
50~70㎡ (ファミリー)	114,855 円	-0.2 % (-242円)	+2.6 % (+2,880円)
70㎡超 (大型ファミリー)	189,543 円	-2.6 % (-5,091円)	+10.2 % (+17,618円)

図表 2 マンション：平均家賃指数の推移（2015 年 1 月=100）



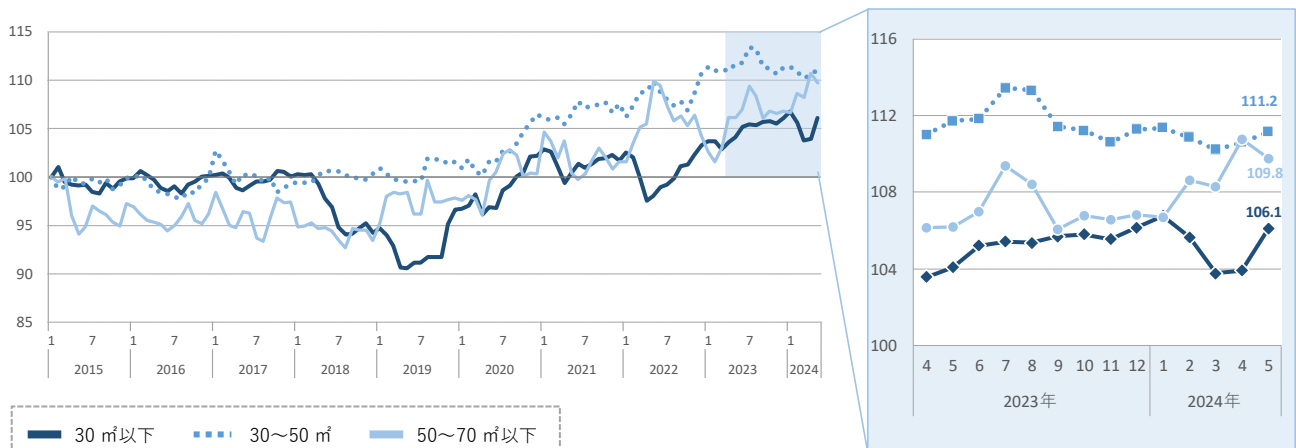
## アパート

- 平均家賃の前年同月比はカップル向きが下落、それ以外の 2 タイプが上昇した。
- 前月比はファミリー向きが下落、それ以外の 2 タイプが上昇した。

図表 3 アパート：面積帯別平均家賃（2024 年 5 月）

面積帯	平均家賃	前月比 (差額)	前年同月比 (差額)
30㎡以下 (シングル)	49,582 円	+2.1 % (+1,022円)	+1.9 % (+941円)
30~50㎡ (カップル)	74,780 円	+0.5 % (+372円)	-0.5 % (-379円)
50~70㎡以下 (ファミリー)	99,958 円	-0.9 % (-909円)	+3.4 % (+3,250円)

図表 4 アパート：平均家賃指数の推移（2015 年 1 月=100）



# 大阪府大阪市

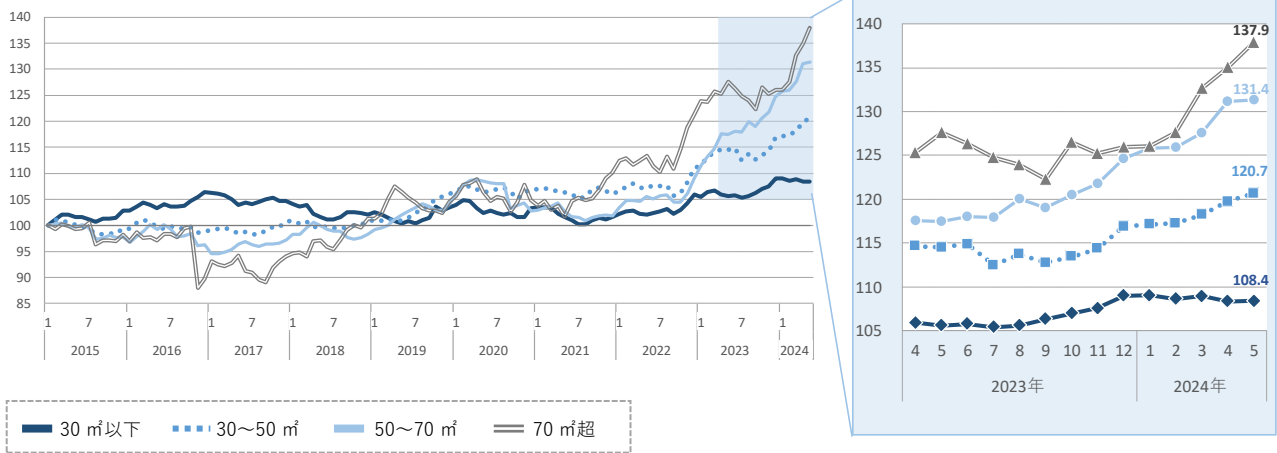
## マンション

- 平均家賃は前年同月比・前月比ともに全面積帯で上昇した。
- カップル向き・ファミリー向き・大型ファミリー向きは 2015 年 1 月以降最高値となった。カップル向きは 6 カ月連続、ファミリー向きは 8 カ月連続、大型ファミリー向きは 4 カ月連続の更新となっている。

図表 1 マンション：面積帯別平均家賃（2024 年 5 月）

面積帯	平均家賃	前月比 (差額)	前年同月比 (差額)
30㎡以下 (シングル)	63,135 円	0.0 % (+26円)	+2.7 % (+1,644円)
30~50㎡ (カップル)	<b>H</b> 100,134 円	+0.8 % (+765円)	+5.4 % (+5,107円)
50~70㎡ (ファミリー)	<b>H</b> 149,578 円	+0.2 % (+299円)	+11.9 % (+15,883円)
70㎡超 (大型ファミリー)	<b>H</b> 261,990 円	+2.1 % (+5,511円)	+8.1 % (+19,636円)

図表 2 マンション：平均家賃指数の推移（2015 年 1 月=100）



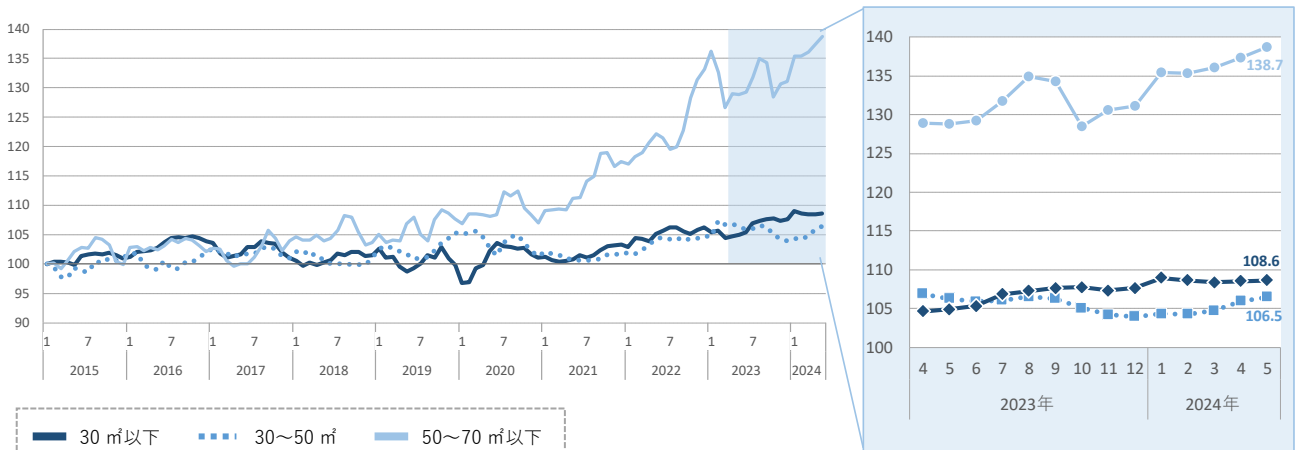
## アパート

- 平均家賃は前年同月比・前月比ともに全面積帯で上昇した。
- ファミリー向きは 2 カ月連続で 2015 年 1 月以降最高値を更新した。

図表 3 アパート：面積帯別平均家賃（2024 年 5 月）

面積帯	平均家賃	前月比 (差額)	前年同月比 (差額)
30㎡以下 (シングル)	58,985 円	+0.1 % (+57円)	+3.5 % (+2,005円)
30~50㎡ (カップル)	75,771 円	+0.5 % (+381円)	+0.2 % (+130円)
50~70㎡以下 (ファミリー)	<b>H</b> 123,599 円	+1.0 % (+1,220円)	+7.7 % (+8,815円)

図表 4 アパート：平均家賃指数の推移（2015 年 1 月=100）



# 兵庫県神戸市

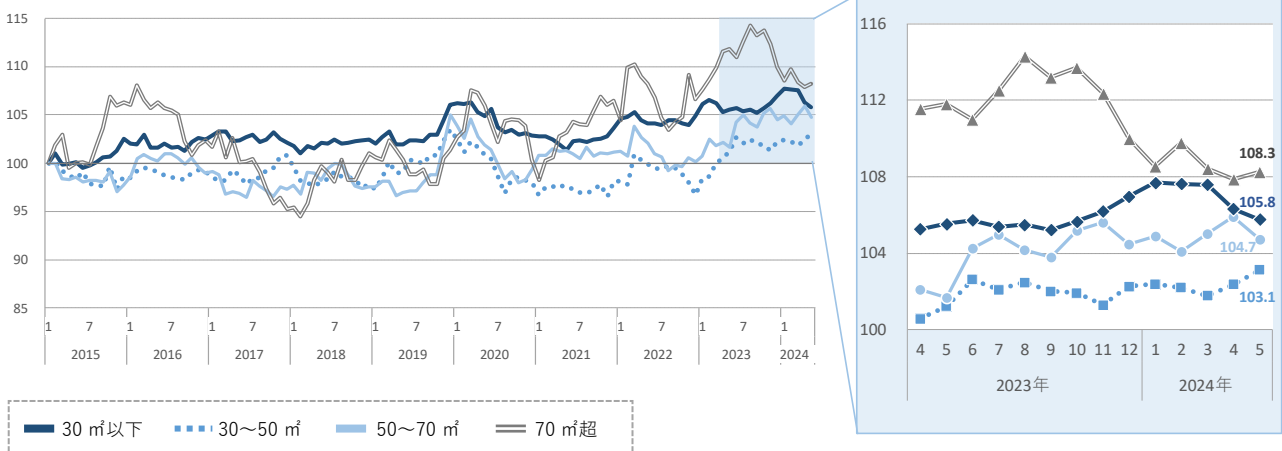
## マンション

- 平均家賃の前年同月比は大型ファミリー向きが下落、それ以外の 3 タイプが上昇した。
- 前月比はシングル向き・ファミリー向きが下落、カップル向き・大型ファミリー向きが上昇した。シングル向きは 4 カ月連続の下落となっている。

図表 1 マンション：面積帯別平均家賃（2024 年 5 月）

面積帯	平均家賃	前月比 (差額)	前年同月比 (差額)
30㎡以下 (シングル)	58,168 円	-0.5 % (-305円)	+0.2 % (+119円)
30~50㎡ (カップル)	76,227 円	+0.7 % (+565円)	+1.9 % (+1,410円)
50~70㎡ (ファミリー)	93,125 円	-1.1 % (-1,052円)	+3.0 % (+2,733円)
70㎡超 (大型ファミリー)	143,242 円	+0.3 % (+475円)	-3.2 % (-4,713円)

図表 2 マンション：平均家賃指数の推移（2015 年 1 月=100）



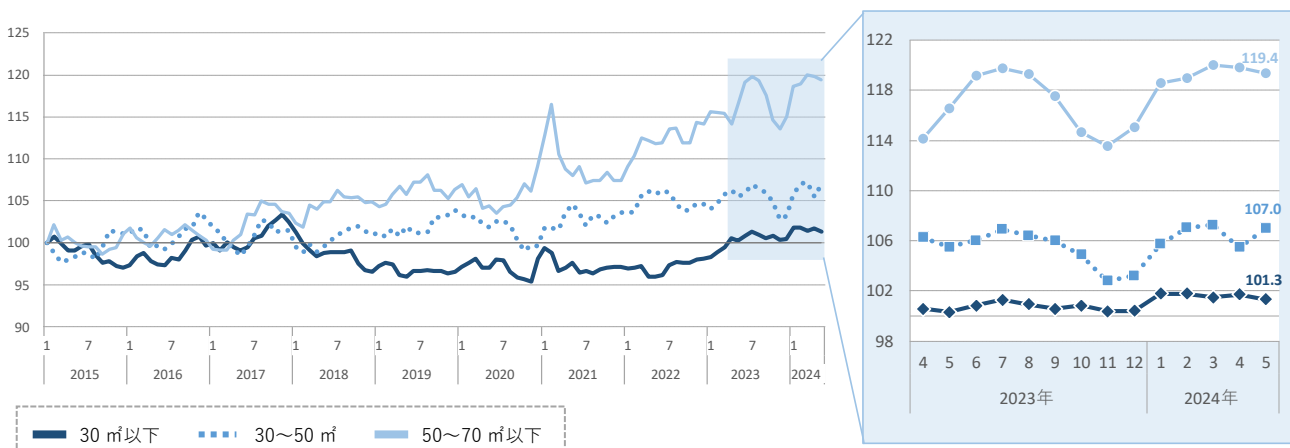
## アパート

- 平均家賃は全面積帯で前年同月を上回った。
- 前月比はカップル向きが上昇、それ以外の 2 タイプが下落した。

図表 3 アパート：面積帯別平均家賃（2024 年 5 月）

面積帯	平均家賃	前月比 (差額)	前年同月比 (差額)
30㎡以下 (シングル)	50,236 円	-0.4 % (-180円)	+1.0 % (+513円)
30~50㎡ (カップル)	68,576 円	+1.4 % (+962円)	+1.4 % (+949円)
50~70㎡以下 (ファミリー)	87,543 円	-0.4 % (-335円)	+2.4 % (+2,060円)

図表 4 アパート：平均家賃指数の推移（2015 年 1 月=100）



# 広島県広島市

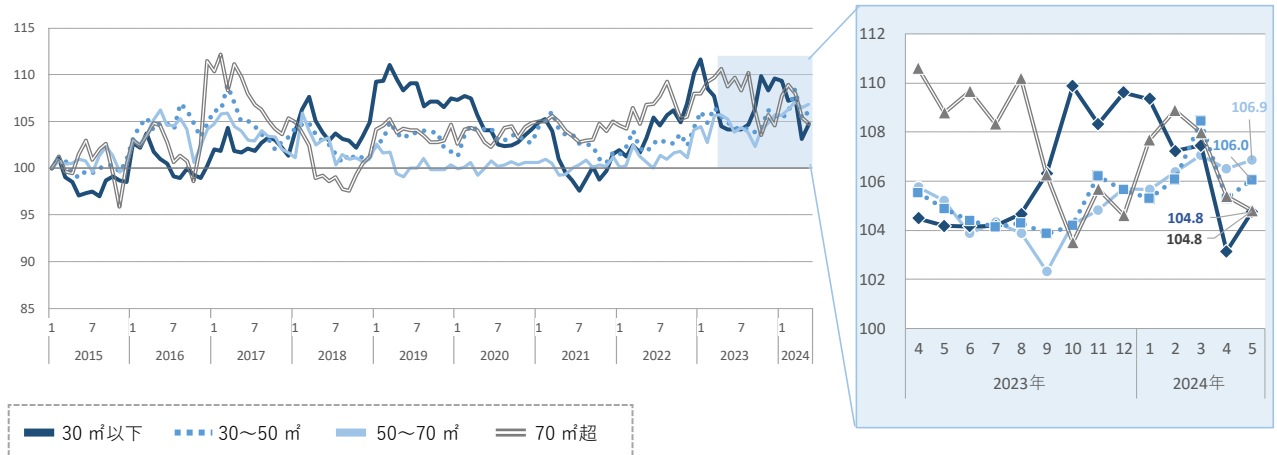
## マンション

- 平均家賃は前年同月比・前月比ともに大型ファミリー向きが下落、それ以外の 3 タイプが上昇した。
- 大型ファミリー向きは 3 カ月連続の下落となっている。

図表 1 マンション：面積帯別平均家賃（2024 年 5 月）

面積帯	平均家賃	前月比 (差額)	前年同月比 (差額)
30㎡以下 (シングル)	46,933 円	+1.6 % (+729円)	+0.6 % (+262円)
30~50㎡ (カップル)	67,445 円	+0.7 % (+473円)	+1.1 % (+742円)
50~70㎡ (ファミリー)	82,977 円	+0.3 % (+277円)	+1.6 % (+1,282円)
70㎡超 (大型ファミリー)	124,549 円	-0.6 % (-725円)	-3.7 % (-4,757円)

図表 2 マンション：平均家賃指数の推移（2015 年 1 月=100）



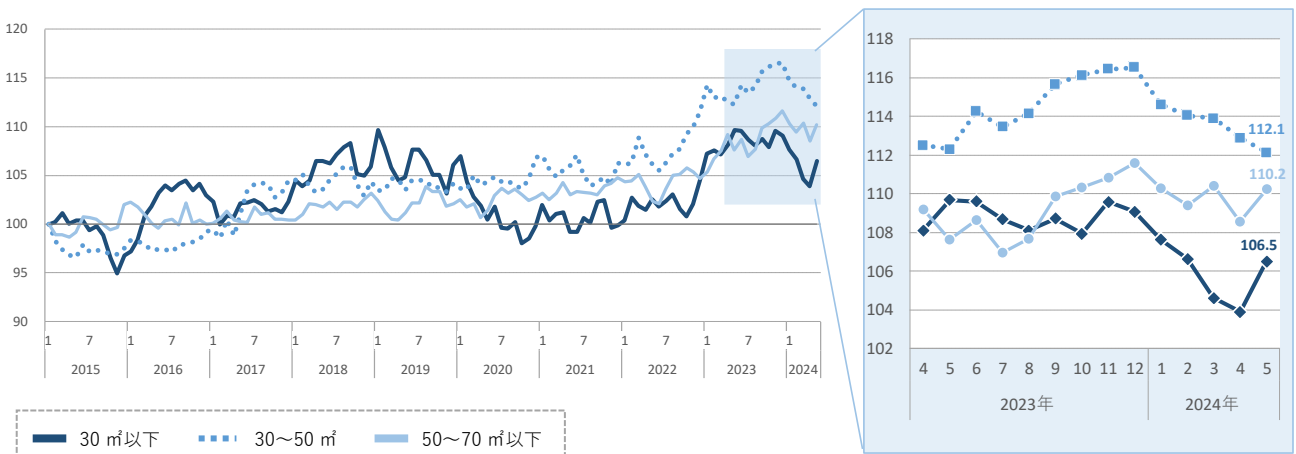
## アパート

- 平均家賃の前年同月比はファミリー向きが上昇、それ以外の 2 タイプが下落した。
- 前月比はカップル向きが下落、それ以外の 2 タイプが上昇した。
- シングル向きが 6 カ月ぶりに上昇した一方、カップル向きは 5 カ月連続の下落となっている。

図表 3 アパート：面積帯別平均家賃（2024 年 5 月）

面積帯	平均家賃	前月比 (差額)	前年同月比 (差額)
30㎡以下 (シングル)	49,635 円	+2.5 % (+1,211円)	-2.9 % (-1,487円)
30~50㎡ (カップル)	65,185 円	-0.7 % (-436円)	-0.2 % (-100円)
50~70㎡以下 (ファミリー)	73,239 円	+1.6 % (+1,121円)	+2.4 % (+1,732円)

図表 4 アパート：平均家賃指数の推移（2015 年 1 月=100）



# 福岡県福岡市

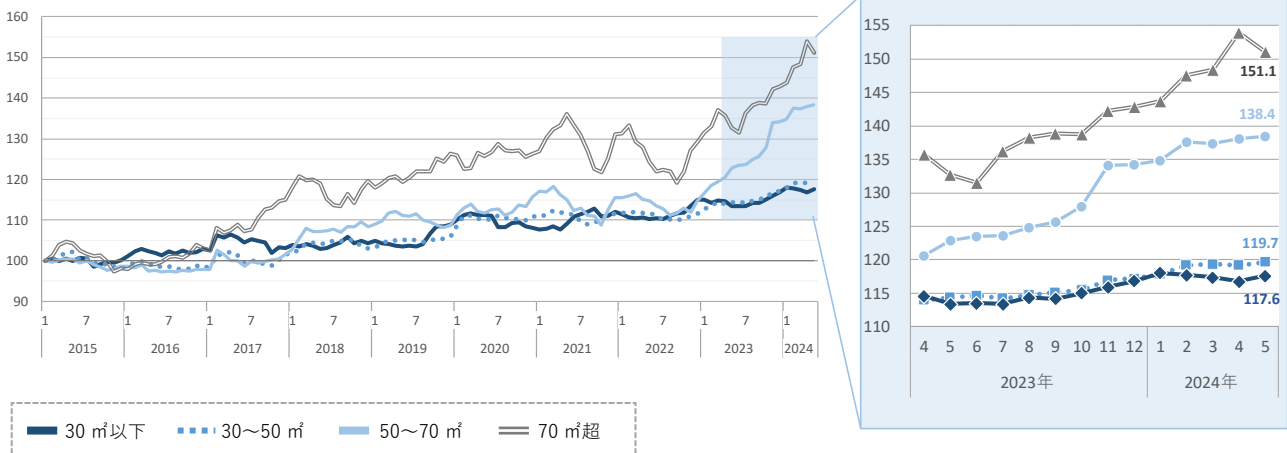
## マンション

- 平均家賃は全面積帯で前年同月を上回った。
- 前月比は大型ファミリー向きが下落、それ以外の 3 タイプが上昇した。
- カップル向き・ファミリー向きは 2015 年 1 月以降最高値となった。中でもファミリー向きは 2 カ月連続の更新となっている。

図表 1 マンション：面積帯別平均家賃 (2024 年 5 月)

面積帯	平均家賃	前月比 (差額)	前年同月比 (差額)
30㎡以下 (シングル)	52,687 円	+0.7 % (+358円)	+3.7 % (+1,881円)
30~50㎡ (カップル)	<b>H</b> 79,627 円	+0.4 % (+352円)	+4.7 % (+3,543円)
50~70㎡ (ファミリー)	<b>H</b> 109,764 円	+0.3 % (+301円)	+12.6 % (+12,288円)
70㎡超 (大型ファミリー)	174,356 円	-1.8 % (-3,263円)	+13.9 % (+21,216円)

図表 2 マンション：平均家賃指数の推移 (2015 年 1 月=100)



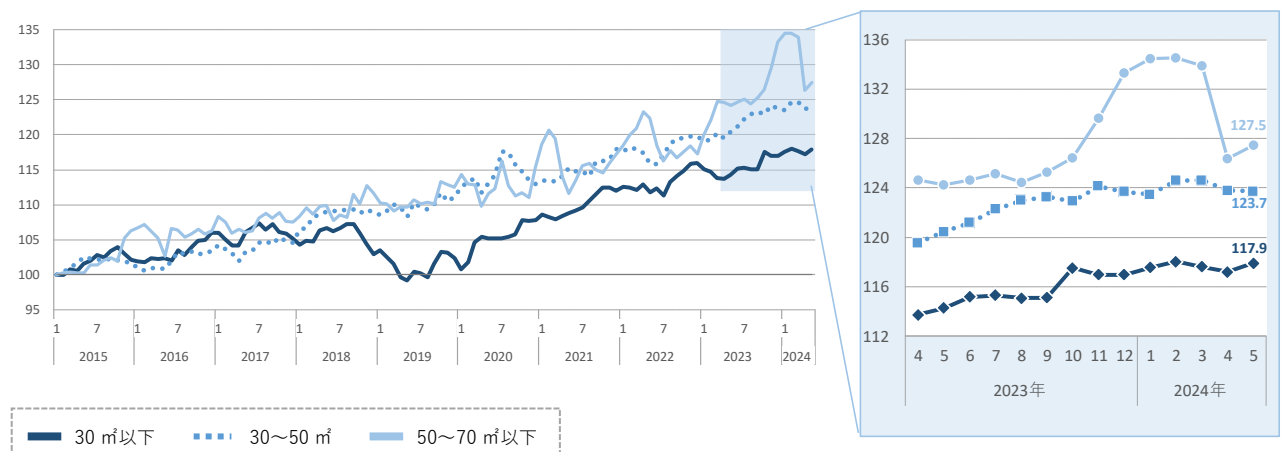
## アパート

- 平均家賃は全面積帯で前年同月を上回った。
- 前月比はカップル向きが下落、それ以外の 2 タイプが上昇した。

図表 3 アパート：面積帯別平均家賃 (2024 年 5 月)

面積帯	平均家賃	前月比 (差額)	前年同月比 (差額)
30㎡以下 (シングル)	42,291 円	+0.6 % (+254円)	+3.2 % (+1,311円)
30~50㎡ (カップル)	64,712 円	-0.1 % (-33円)	+2.7 % (+1,715円)
50~70㎡以下 (ファミリー)	79,957 円	+0.9 % (+704円)	+2.6 % (+2,039円)

図表 4 アパート：平均家賃指数の推移 (2015 年 1 月=100)





### 【アットホーム株式会社について】

■名称	アットホーム株式会社 (At Home Co.,Ltd.)
■創業	1967年12月
■資本金	1億円
■従業員数	1,792名(2024年5月末現在)
■代表取締役社長	鶴森 康史
■本社所在地	東京都大田区西六郷 4-34-12
■事業内容	1.不動産会社間情報流通サービス 2.消費者向け不動産情報サービス 3.不動産業務支援サービス
■会社案内	<a href="https://athome-inc.jp/">https://athome-inc.jp/</a>

### 【アットホームラボ株式会社について】

■名称	アットホームラボ株式会社 (At Home Lab Co.,Ltd.)
■創業	2019年5月
■資本金	3,000万円
■従業員数	11名(2024年5月末現在)
■代表取締役社長	大武 義隆
■所在地	東京都千代田区内幸町 1-3-2 内幸町東急ビル
■事業内容	1.人工知能領域に関する研究、開発、販売、管理 2.コンピューターシステム、ソフトウェア、およびサービスの企画、開発、販売 3.不動産市場動向の調査、分析 4.不動産に関する新たな広告および検索手法などの調査、研究
■会社案内	<a href="https://www.athomelab.co.jp">https://www.athomelab.co.jp</a>

#### ◆引用・転載時のクレジット記載のお願い◆

本リリース内容の転載にあたりましては、「アットホーム調べ」という表記をお使いいただきますようお願い申し上げます。

#### 【本件に関する報道関係者さまからのお問合せ先】

アットホーム株式会社 PR事務局 担当:田中・山元  
TEL:03-5413-2411 E-mail:athome@bil.jp

#### 【本リリース・データ利用に関するお問合せ先】

アットホーム株式会社 マーケティングコミュニケーション部 広報担当:佐々木・西嶋  
TEL:03-3580-7504 E-mail:contact@athome.co.jp

#### 【調査内容に関するお問合せ先】

アットホームラボ株式会社 データマーケティング部 担当:磐前(いわさき)・佐々木  
TEL:03-6479-0540 E-mail:daihyo@athomelab.co.jp

この調査はアットホーム株式会社がアットホームラボ株式会社に分析を委託したものです。アットホーム(株)およびアットホームラボ(株)は本資料に掲載された情報について、その正確性、有用性等を保証するものではなく、利用者が損害を被った場合も一切責任を負いません。また、事前に通知をすることなく本資料の更新、追加、変更、削除、もしくは改廃等を行うことがあります。