

2024年12月19日

報道関係者各位

発行: アットホーム株式会社
分析: アットホームラボ株式会社**家賃動向** 全国主要都市の「賃貸マンション・アパート」募集家賃動向 (2024年11月)

— 首都圏 (1都3県)、札幌市、仙台市、名古屋市、京都市、大阪市、神戸市、広島市、福岡市 —

<全体概況>

- マンションの平均募集家賃は、東京都下・神奈川県・埼玉県・千葉県・札幌市・大阪市・福岡市の7エリアが全面積帯で前年同月を上回る。
- マンションは、ファミリー向きが仙台市・神戸市を除く11エリアで前年同月を上回り、東京23区・東京都下・埼玉県・千葉県・札幌市・京都市・福岡市の7エリアで2015年1月以降最高値を更新。カップル向きは東京23区・東京都下・札幌市・仙台市・京都市・福岡市の6エリアで最高値となり、中でも東京23区の最高値更新は24カ月連続に。
- アパートは、ファミリー向きが仙台市を除く12エリアで前年同月を上回る。中でも、東京23区・神奈川県・千葉県・札幌市・福岡市の5エリアは2015年1月以降最高値を更新。

<平均募集家賃 前年同月上昇率トップ3> ※カッコ内は2024年11月の平均家賃

◆マンション

30㎡以下 (シングル向き)		30~50㎡ (カップル向き)		50~70㎡ (ファミリー向き)		70㎡超 (大型ファミリー向き)	
1位	札幌市 +4.4% (43,644円)	1位	東京23区 +7.8% (154,342円)	1位	千葉県 +10.8% (114,786円)	1位	大阪市 +14.6% (272,693円)
2位	埼玉県 +4.0% (63,463円)	2位	大阪市 +6.2% (100,835円)	2位	福岡市 +9.8% (116,770円)	2位	東京都下 +9.5% (186,888円)
3位	東京23区 +4.0% (94,785円)	3位	千葉県 +4.4% (87,190円)	3位	札幌市 +9.7% (92,358円)	3位	神奈川県 +6.8% (204,683円)

◆アパート ※70㎡超は募集物件数が少ないため調査対象外

30㎡以下 (シングル向き)		30~50㎡ (カップル向き)		50~70㎡以下 (ファミリー向き)	
1位	京都市 +5.4% (51,962円)	1位	神戸市 +5.8% (69,737円)	1位	京都市 +12.3% (109,038円)
2位	千葉県 +4.8% (54,020円)	2位	京都市 +5.7% (78,687円)	2位	東京23区 +11.9% (157,411円)
3位	埼玉県 +4.5% (55,286円)	3位	東京23区 +4.8% (108,752円)	3位	千葉県 +7.2% (88,672円)

<調査概要>

不動産情報サービスのアットホーム株式会社 (本社: 東京都大田区 代表取締役社長: 鶴森 康史) の不動産情報ネットワークで消費者向けに登録・公開された、居住用賃貸マンション・アパートの募集家賃動向について、アットホームラボ株式会社 (東京都千代田区 代表取締役社長: 大武 義隆) に調査・分析を委託し、アットホームが公表するものです。

◆対象全13エリア

首都圏 (東京23区、東京都下、神奈川県、埼玉県、千葉県)、北海道札幌市、宮城県仙台市、愛知県名古屋市、京都府京都市、大阪府大阪市、兵庫県神戸市、広島県広島市、福岡県福岡市

◆対象データ

不動産情報サイト アットホームで登録・公開された居住用賃貸マンション・アパート (重複物件はユニーク化)

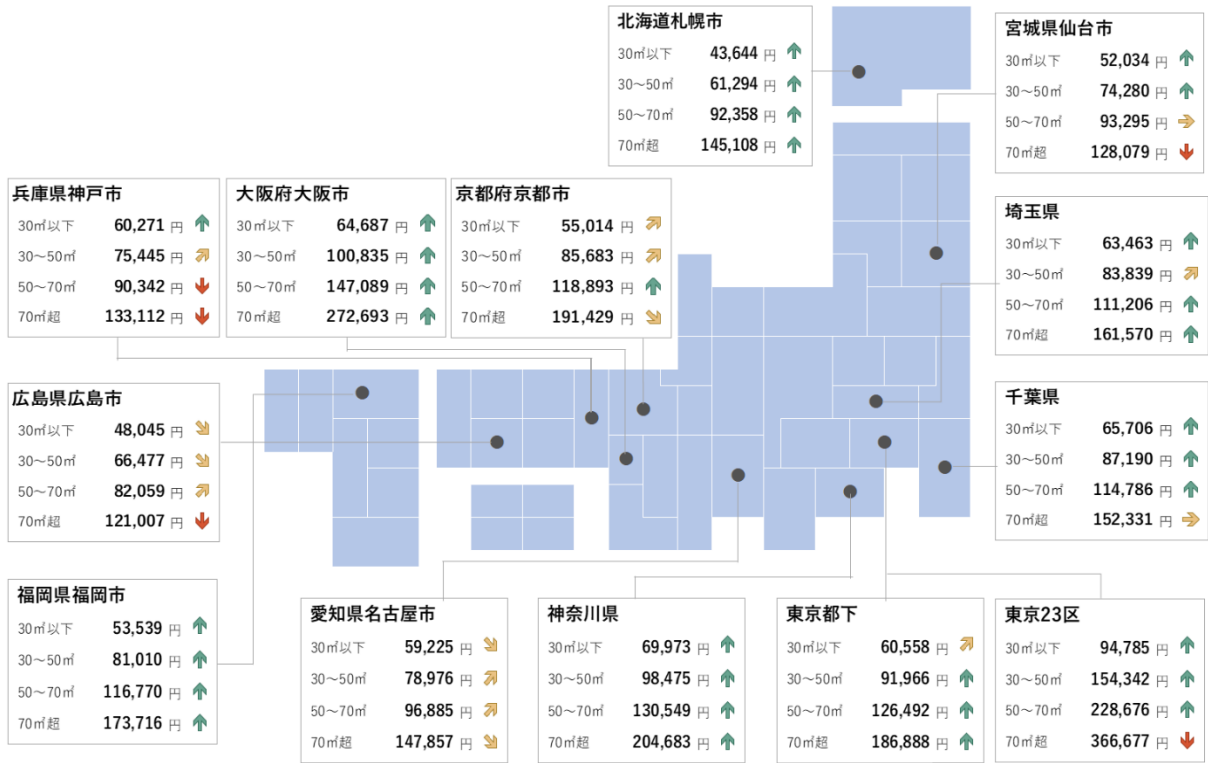
◆定義

- ・本調査では、入居者が1カ月に支払う「賃料+管理費・共益費等」を「家賃」としてしています。
- ・コメントでは、30㎡以下を「シングル向き」、30㎡~50㎡以下を「カップル向き」、50㎡~70㎡以下を「ファミリー向き」、70㎡超を「大型ファミリー向き」としてしています。
- ・本調査における平均家賃指数は2015年1月=100としています。
- ・上昇率は小数点第2位を四捨五入したものです。上昇率トップ3の表は、四捨五入前の数値に基づいています。

<2024年11月 全国主要都市における賃貸マンション・アパートの平均家賃（面積帯別）>

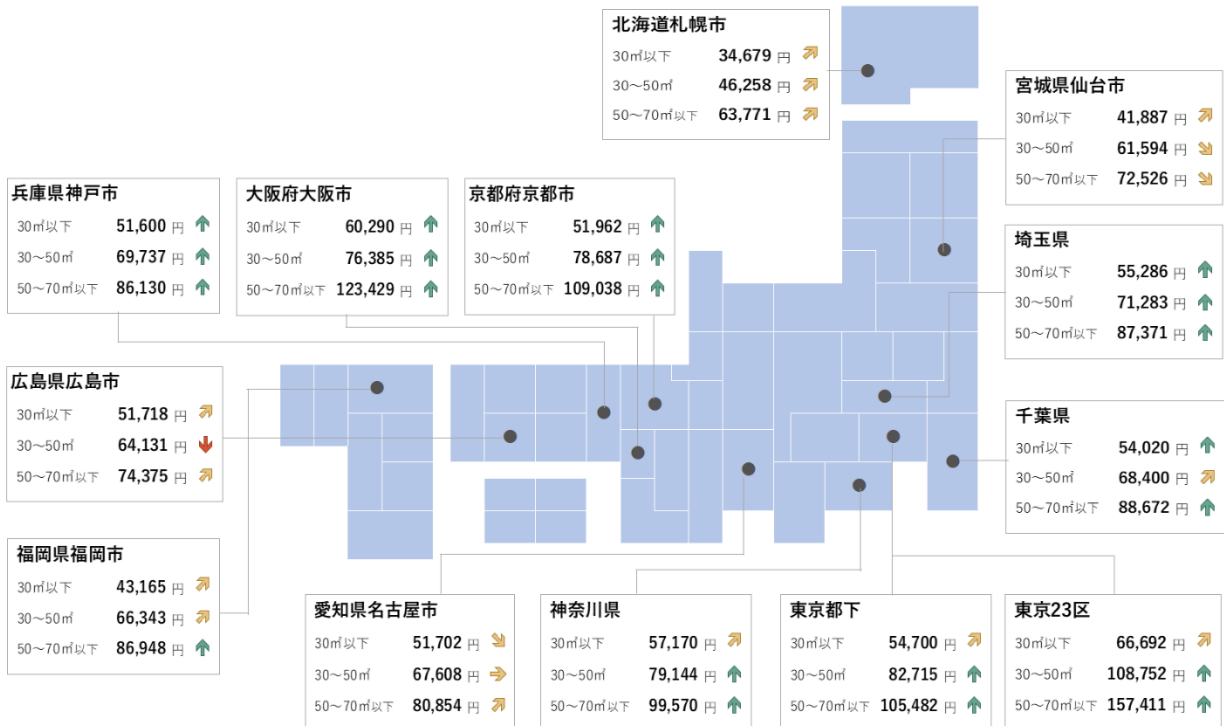
※ 矢印は前年同月からの変化率 ↓ -3.0%以下 ⇩ -3.0%~-0.5%以下 → -0.5%~+0.5% ⇨ +0.5%以上~+3.0% ↑ +3.0%以上

マンション



アパート

※ アパートの70㎡超は募集物件数が少ないため調査対象外



東京 23 区

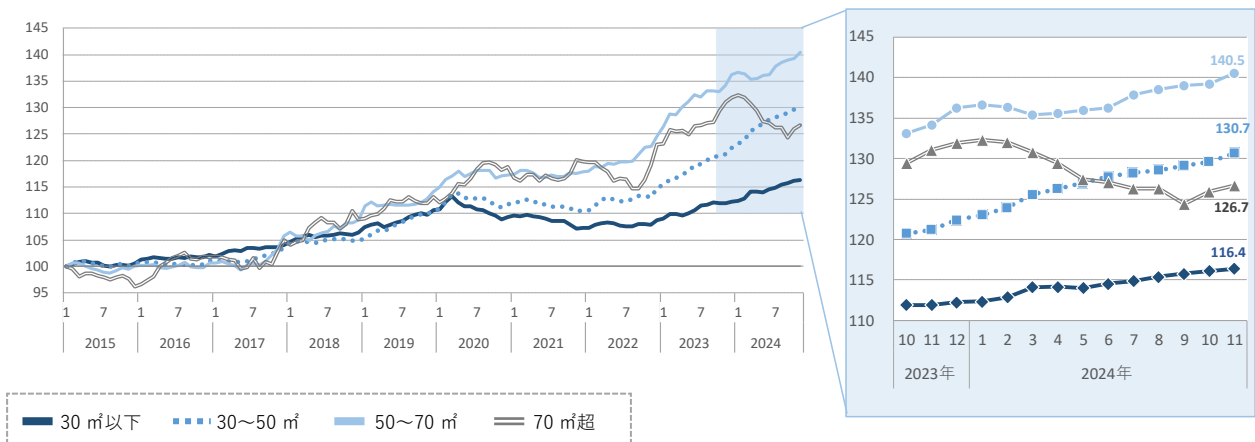
マンション

- 平均家賃の前年同月比は大型ファミリー向きが下落、それ以外の 3 タイプが上昇した。
- 前月比は全面積帯で上昇した。
- シングル向き・カップル向き・ファミリー向きは 2015 年 1 月以降最高値となった。シングル向きは 6 カ月連続、カップル向きは 24 カ月連続、ファミリー向きは 5 カ月連続の更新となっている。

図表 1 マンション：面積帯別平均家賃 (2024 年 11 月)

面積帯	平均家賃	前月比 (差額)	前年同月比 (差額)
30㎡以下 (シングル)	H 94,785 円	+0.2 % (+204円)	+4.0 % (+3,639円)
30~50㎡ (カップル)	H 154,342 円	+0.8 % (+1,242円)	+7.8 % (+11,152円)
50~70㎡ (ファミリー)	H 228,676 円	+0.9 % (+2,079円)	+4.7 % (+10,322円)
70㎡超 (大型ファミリー)	366,677 円	+0.6 % (+2,256円)	-3.3 % (-12,652円)

図表 2 マンション：平均家賃指数の推移 (2015 年 1 月=100)



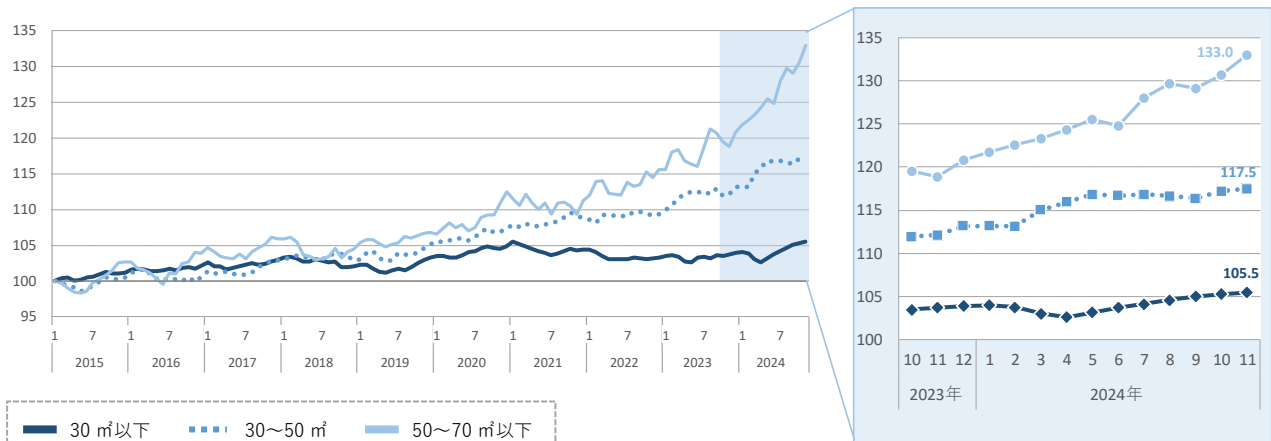
アパート

- 平均家賃は前年同月比・前月比ともに全面積帯で上昇した。
- 全面積帯で 2015 年 1 月以降最高値となった。中でもカップル向き・ファミリー向きは 2 カ月連続の更新となっている。

図表 3 アパート：面積帯別平均家賃 (2024 年 11 月)

面積帯	平均家賃	前月比 (差額)	前年同月比 (差額)
30㎡以下 (シングル)	H 66,692 円	+0.2 % (+107円)	+1.7 % (+1,109円)
30~50㎡ (カップル)	H 108,752 円	+0.2 % (+267円)	+4.8 % (+4,951円)
50~70㎡以下 (ファミリー)	H 157,411 円	+1.8 % (+2,765円)	+11.9 % (+16,732円)

図表 4 アパート：平均家賃指数の推移 (2015 年 1 月=100)



東京都下

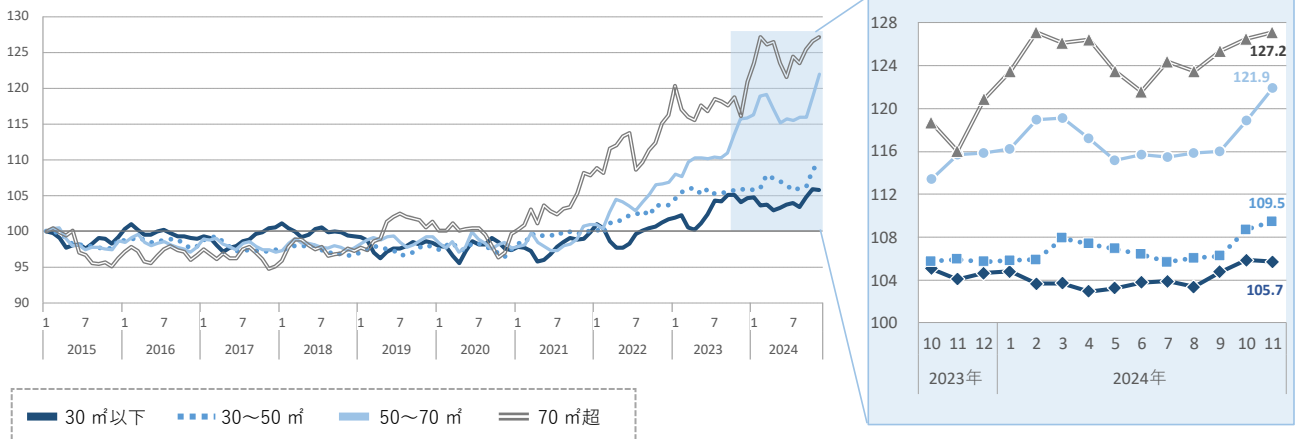
マンション

- 平均家賃は全面積帯で前年同月を上回った。
- 前月比はシングル向きが下落、それ以外の 3 タイプが上昇した。
- カップル向き・ファミリー向き・大型ファミリー向きは 2015 年 1 月以降最高値となった。中でもカップル向きは 2 カ月連続の更新となっている。

図表 1 マンション：面積帯別平均家賃（2024 年 11 月）

面積帯	平均家賃	前月比 (差額)	前年同月比 (差額)
30㎡以下 (シングル)	60,558 円	-0.2 % (-96円)	+1.6 % (+939円)
30～50㎡ (カップル)	H 91,966 円	+0.7 % (+658円)	+3.3 % (+2,978円)
50～70㎡ (ファミリー)	H 126,492 円	+2.5 % (+3,114円)	+5.4 % (+6,476円)
70㎡超 (大型ファミリー)	H 186,888 円	+0.5 % (+899円)	+9.5 % (+16,291円)

図表 2 マンション：平均家賃指数の推移（2015 年 1 月=100）



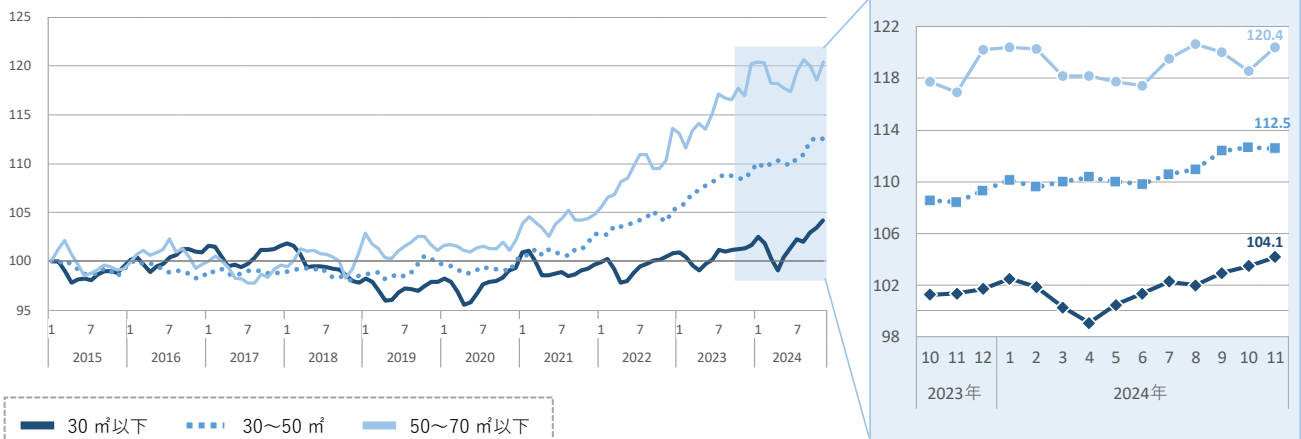
アパート

- 平均家賃は全面積帯で前年同月を上回った。
- 前月比はカップル向きが下落、それ以外の 2 タイプが上昇した。
- シングル向きは 3 カ月連続で 2015 年 1 月以降最高値を更新した。

図表 3 アパート：面積帯別平均家賃（2024 年 11 月）

面積帯	平均家賃	前月比 (差額)	前年同月比 (差額)
30㎡以下 (シングル)	H 54,700 円	+0.7 % (+356円)	+2.8 % (+1,477円)
30～50㎡ (カップル)	82,715 円	-0.1 % (-92円)	+3.8 % (+3,044円)
50～70㎡以下 (ファミリー)	105,482 円	+1.5 % (+1,580円)	+3.0 % (+3,032円)

図表 4 アパート：平均家賃指数の推移（2015 年 1 月=100）



神奈川県

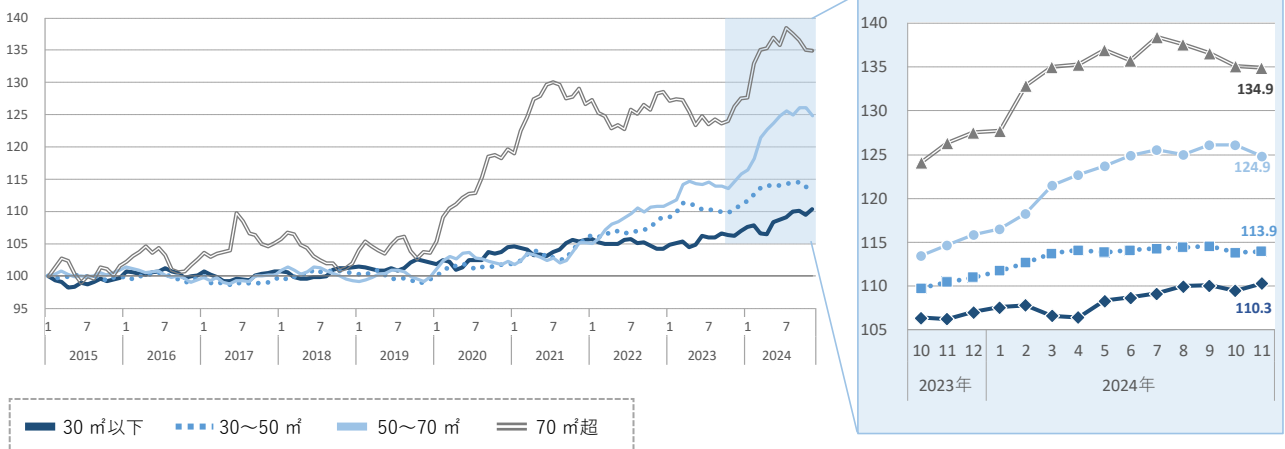
マンション

- 平均家賃は全面積帯で前年同月を上回った。
- 前月比はシングル向き・カップル向きが上昇、ファミリー向き・大型ファミリー向きが下落した。
- シングル向きは 2 カ月ぶりに上昇し 2015 年 1 月以降最高値を更新した。

図表 1 マンション：面積帯別平均家賃（2024 年 11 月）

面積帯	平均家賃	前月比 (差額)	前年同月比 (差額)
30㎡以下 (シングル)	H 69,973 円	+0.8 % (+524円)	+3.8 % (+2,562円)
30～50㎡ (カップル)	98,475 円	+0.1 % (+128円)	+3.2 % (+3,030円)
50～70㎡ (ファミリー)	130,549 円	-1.0 % (-1,276円)	+8.9 % (+10,643円)
70㎡超 (大型ファミリー)	204,683 円	-0.2 % (-316円)	+6.8 % (+12,976円)

図表 2 マンション：平均家賃指数の推移（2015 年 1 月=100）



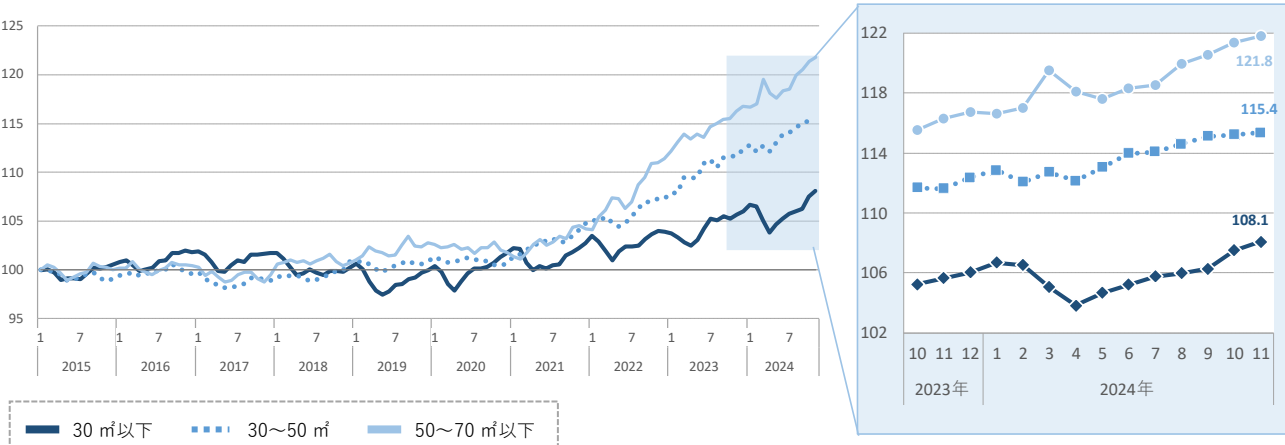
アパート

- 平均家賃は前年同月比・前月比ともに全面積帯で上昇した。
- 2 カ月連続して全面積帯で 2015 年 1 月以降最高値となった。シングル向きは 2 カ月連続、カップル向きは 7 カ月連続、ファミリー向きは 4 カ月連続の更新となっている。

図表 3 アパート：面積帯別平均家賃（2024 年 11 月）

面積帯	平均家賃	前月比 (差額)	前年同月比 (差額)
30㎡以下 (シングル)	H 57,170 円	+0.5 % (+304円)	+2.3 % (+1,276円)
30～50㎡ (カップル)	H 79,144 円	+0.1 % (+94円)	+3.4 % (+2,574円)
50～70㎡以下 (ファミリー)	H 99,570 円	+0.4 % (+374円)	+4.8 % (+4,522円)

図表 4 アパート：平均家賃指数の推移（2015 年 1 月=100）



埼玉県

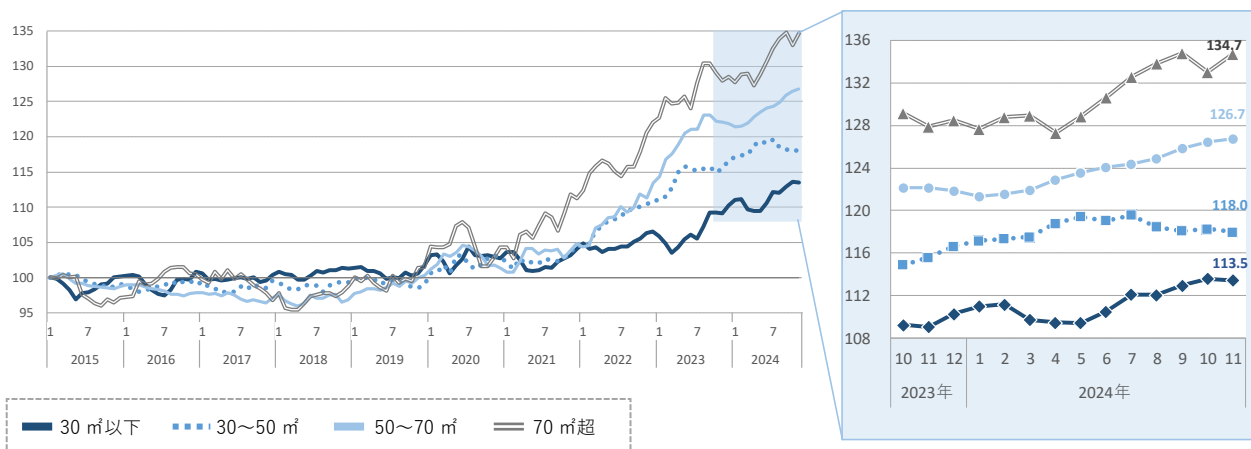
マンション

- 平均家賃は全面積帯で前年同月を上回った。
- 前月比はシングル向き・カップル向きが下落、ファミリー向き・大型ファミリー向きが上昇した。
- ファミリー向きは 7 カ月連続で 2015 年 1 月以降最高値を更新した。

図表 1 マンション：面積帯別平均家賃（2024 年 11 月）

面積帯	平均家賃	前月比 (差額)	前年同月比 (差額)
30㎡以下 (シングル)	63,463 円	-0.1 % (-85円)	+4.0 % (+2,444円)
30~50㎡ (カップル)	83,839 円	-0.3 % (-231円)	+2.0 % (+1,674円)
50~70㎡ (ファミリー)	H 111,206 円	+0.2 % (+242円)	+3.8 % (+4,044円)
70㎡超 (大型ファミリー)	161,570 円	+1.2 % (+1,988円)	+5.3 % (+8,151円)

図表 2 マンション：平均家賃指数の推移（2015 年 1 月=100）



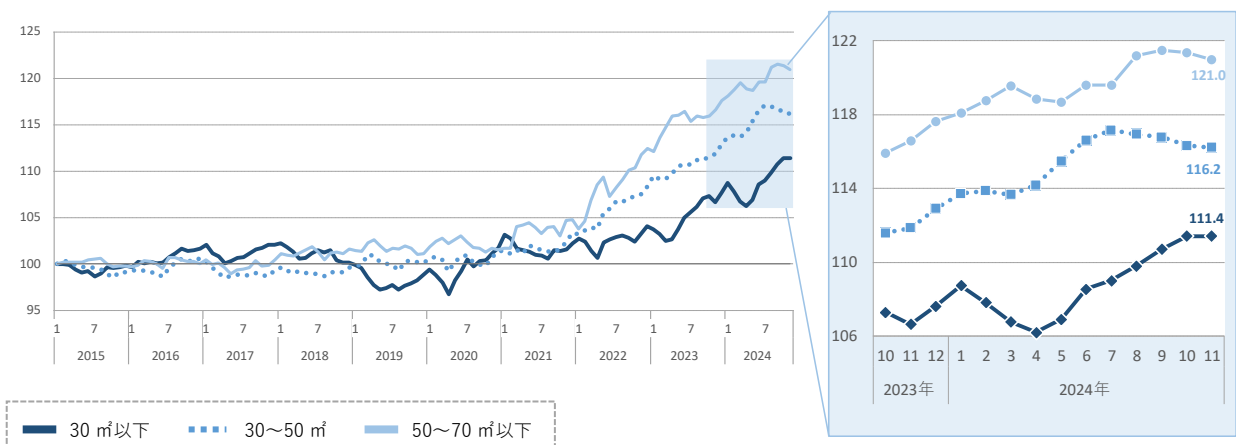
アパート

- 平均家賃は全面積帯で前年同月を上回った。
- 前月比は全面積帯で下落した。中でもカップル向きは 4 カ月連続の下落となっている。

図表 3 アパート：面積帯別平均家賃（2024 年 11 月）

面積帯	平均家賃	前月比 (差額)	前年同月比 (差額)
30㎡以下 (シングル)	55,286 円	0.0 % (-8円)	+4.5 % (+2,363円)
30~50㎡ (カップル)	71,283 円	-0.1 % (-65円)	+3.9 % (+2,673円)
50~70㎡以下 (ファミリー)	87,371 円	-0.3 % (-271円)	+3.8 % (+3,173円)

図表 4 アパート：平均家賃指数の推移（2015 年 1 月=100）



千葉県

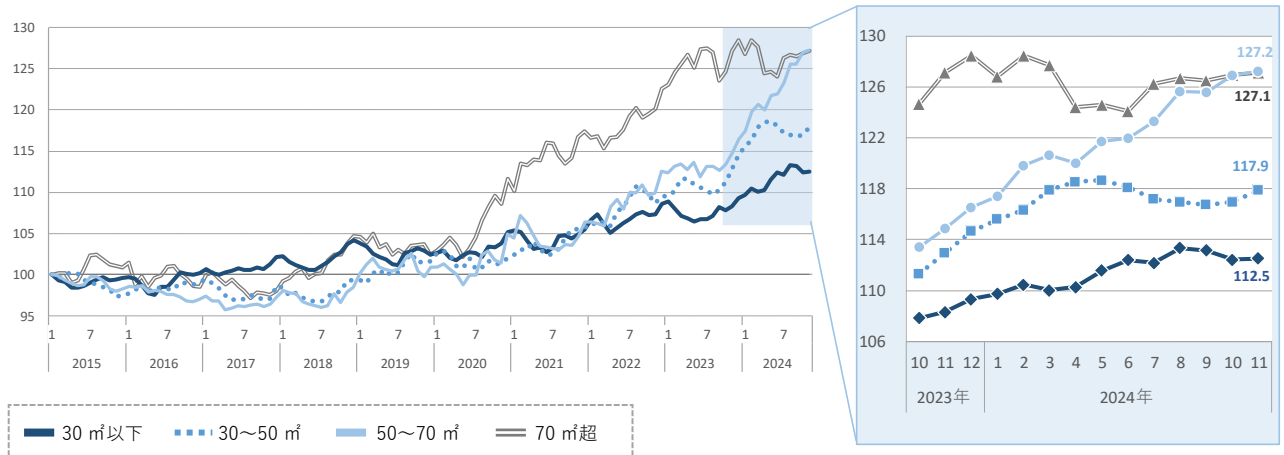
マンション

- 平均家賃は前年同月比・前月比ともに全面積帯で上昇した。
- ファミリー向きは 2 カ月連続で 2015 年 1 月以降最高値を更新した。

図表 1 マンション：面積帯別平均家賃（2024 年 11 月）

面積帯	平均家賃	前月比 (差額)	前年同月比 (差額)
30㎡以下 (シングル)	65,706 円	+0.1 % (+62円)	+3.9 % (+2,462円)
30～50㎡ (カップル)	87,190 円	+0.8 % (+682円)	+4.4 % (+3,649円)
50～70㎡ (ファミリー)	H 114,786 円	+0.2 % (+270円)	+10.8 % (+11,168円)
70㎡超 (大型ファミリー)	152,331 円	+0.2 % (+253円)	0.0 % (+4円)

図表 2 マンション：平均家賃指数の推移（2015 年 1 月=100）



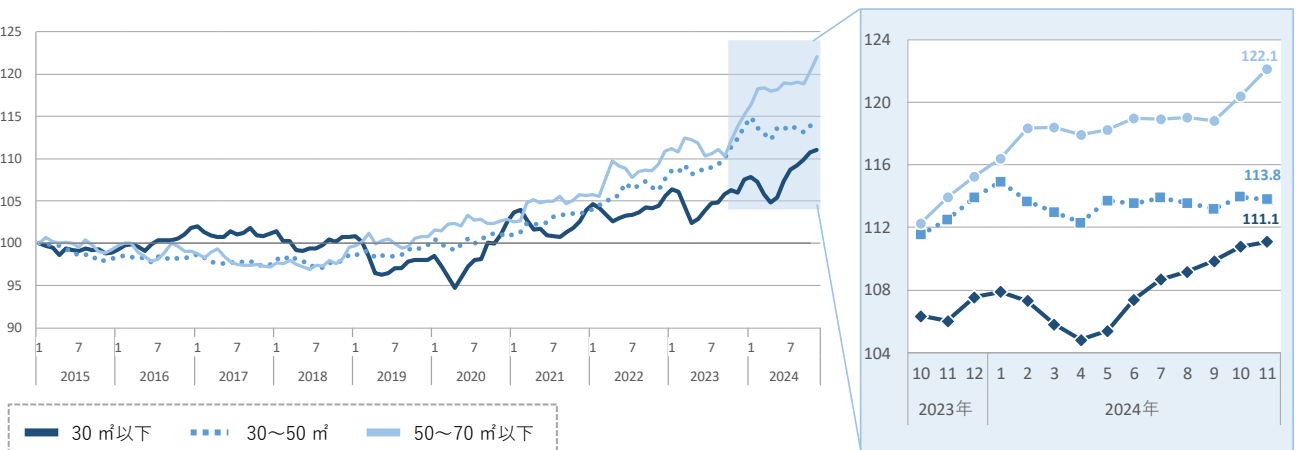
アパート

- 平均家賃は全面積帯で前年同月を上回った。
- 前月比はカップル向きが下落、それ以外の 2 タイプが上昇した。
- シングル向き・ファミリー向きは 2015 年 1 月以降最高値となった。シングル向きは 5 カ月連続、ファミリー向きは 2 カ月連続の更新となっている。

図表 3 アパート：面積帯別平均家賃（2024 年 11 月）

面積帯	平均家賃	前月比 (差額)	前年同月比 (差額)
30㎡以下 (シングル)	H 54,020 円	+0.3 % (+151円)	+4.8 % (+2,463円)
30～50㎡ (カップル)	68,400 円	-0.1 % (-99円)	+1.1 % (+777円)
50～70㎡以下 (ファミリー)	H 88,672 円	+1.4 % (+1,230円)	+7.2 % (+5,941円)

図表 4 アパート：平均家賃指数の推移（2015 年 1 月=100）



北海道札幌市

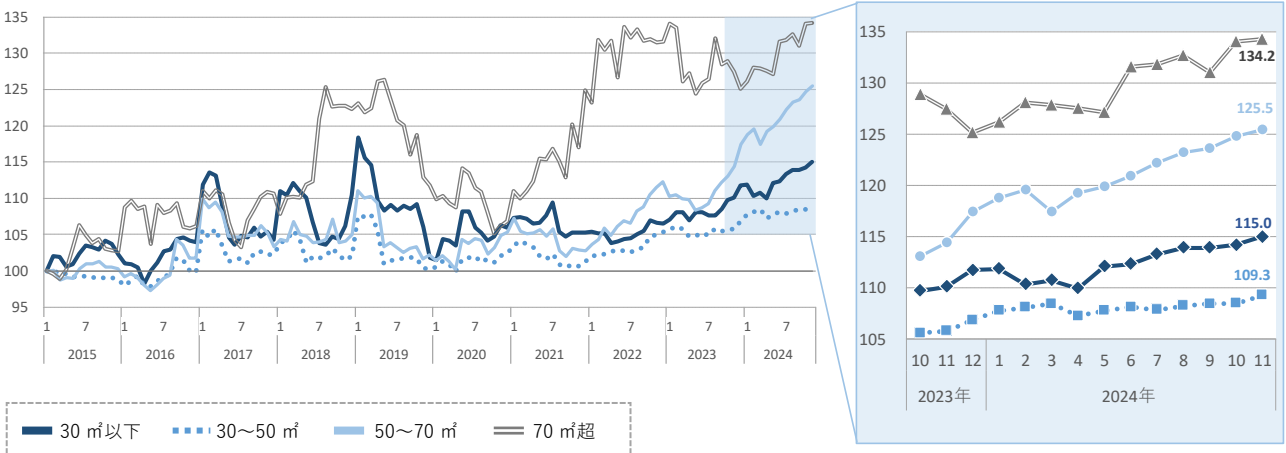
マンション

- 平均家賃は前年同月比・前月比ともに全面積帯で上昇した。
- カップル向き・ファミリー向き・大型ファミリー向きは 2015 年 1 月以降最高値となった。中でもカップル向きは 2 カ月連続、ファミリー向きは 7 カ月連続の更新となっている。

図表 1 マンション：面積帯別平均家賃（2024 年 11 月）

面積帯	平均家賃	前月比 (差額)	前年同月比 (差額)
30㎡以下 (シングル)	43,644 円	+0.7 % (+304円)	+4.4 % (+1,847円)
30~50㎡ (カップル)	H 61,294 円	+0.7 % (+455円)	+3.3 % (+1,972円)
50~70㎡ (ファミリー)	H 92,358 円	+0.6 % (+517円)	+9.7 % (+8,154円)
70㎡超 (大型ファミリー)	H 145,108 円	+0.2 % (+227円)	+5.3 % (+7,322円)

図表 2 マンション：平均家賃指数の推移（2015 年 1 月=100）



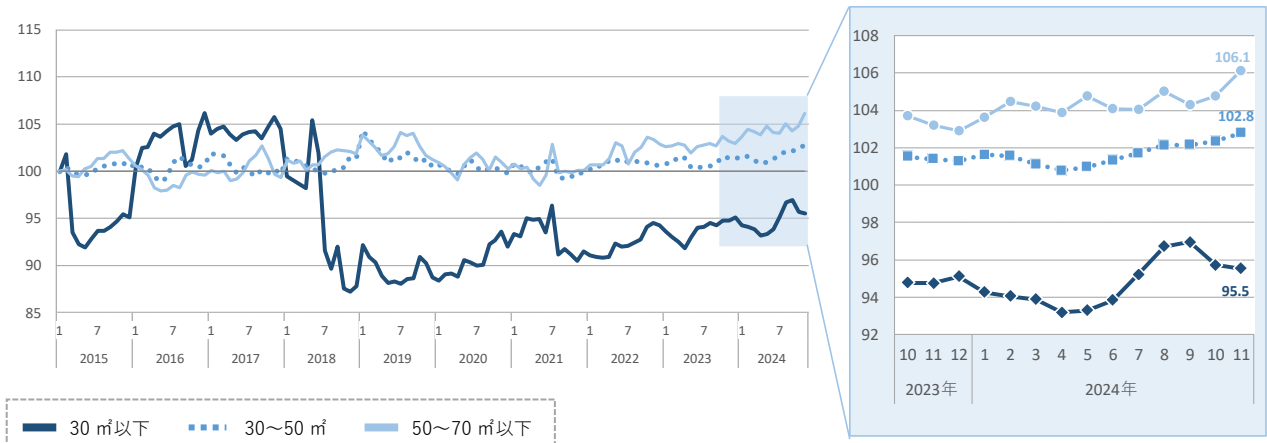
アパート

- 平均家賃は全面積帯で前年同月を上回った。
- 前月比はシングル向きが下落、それ以外の 2 タイプが上昇した。中でもカップル向きは 7 カ月連続の上昇となっている。
- ファミリー向きは 2 カ月連続で上昇し、2015 年 1 月以降最高値を更新した。

図表 3 アパート：面積帯別平均家賃（2024 年 11 月）

面積帯	平均家賃	前月比 (差額)	前年同月比 (差額)
30㎡以下 (シングル)	34,679 円	-0.2 % (-71円)	+0.8 % (+282円)
30~50㎡ (カップル)	46,258 円	+0.4 % (+193円)	+1.4 % (+623円)
50~70㎡以下 (ファミリー)	H 63,771 円	+1.3 % (+810円)	+2.8 % (+1,753円)

図表 4 アパート：平均家賃指数の推移（2015 年 1 月=100）



宮城県仙台市

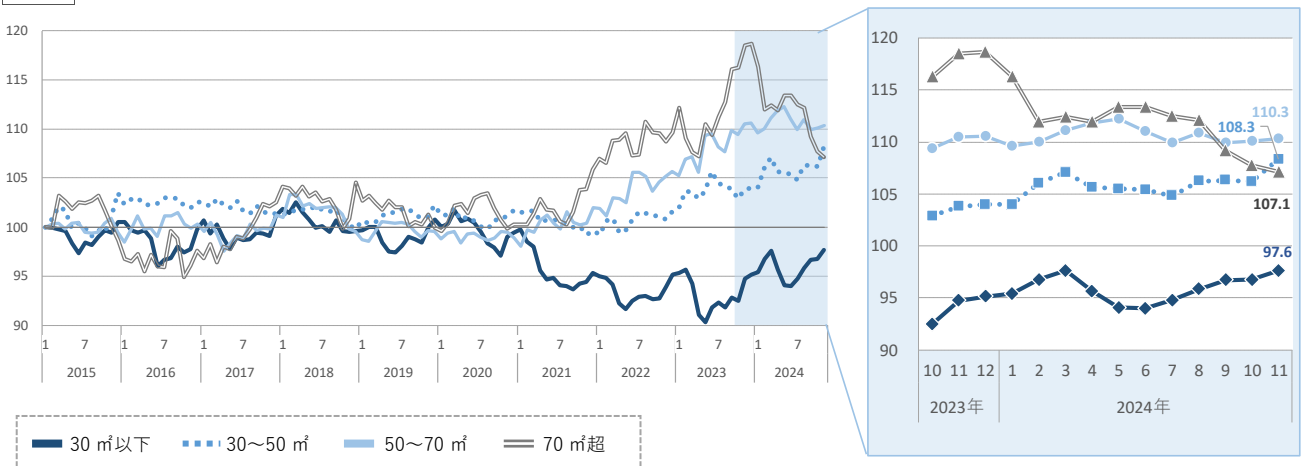
マンション

- 平均家賃の前年同月比はシングル向き・カップル向きが上昇、ファミリー向き・大型ファミリー向きが下落した。ファミリー向きの前年同月割れは 2021 年 3 月以来 44 カ月ぶり。
- 前月比は大型ファミリー向きが下落、それ以外の 3 タイプが上昇した。
- カップル向きは 2015 年 1 月以降最高値を更新した。

図表 1 マンション：面積帯別平均家賃（2024 年 11 月）

面積帯	平均家賃	前月比 (差額)	前年同月比 (差額)
30㎡以下 (シングル)	52,034 円	+0.9 % (+472円)	+3.0 % (+1,538円)
30～50㎡ (カップル)	H 74,280 円	+2.0 % (+1,453円)	+4.4 % (+3,108円)
50～70㎡ (ファミリー)	93,295 円	+0.2 % (+171円)	-0.2 % (-147円)
70㎡超 (大型ファミリー)	128,079 円	-0.6 % (-723円)	-9.6 % (-13,607円)

図表 2 マンション：平均家賃指数の推移（2015 年 1 月=100）



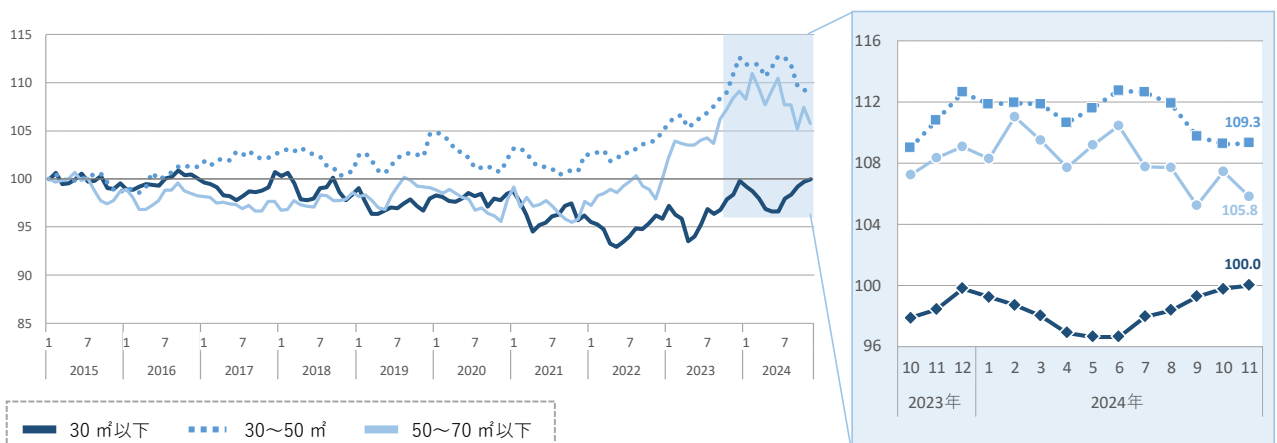
アパート

- 平均家賃の前年同月比はシングル向きが上昇、それ以外の 2 タイプが下落した。カップル向きの前年同月割れは 2022 年 2 月以来 33 カ月ぶり。
- 前月比はファミリー向きが下落、それ以外の 2 タイプが上昇した。
- シングル向きは 5 カ月連続で上昇した。

図表 3 アパート：面積帯別平均家賃（2024 年 11 月）

面積帯	平均家賃	前月比 (差額)	前年同月比 (差額)
30㎡以下 (シングル)	41,887 円	+0.2 % (+95円)	+1.6 % (+660円)
30～50㎡ (カップル)	61,594 円	+0.1 % (+35円)	-1.3 % (-840円)
50～70㎡以下 (ファミリー)	72,526 円	-1.5 % (-1,136円)	-2.3 % (-1,745円)

図表 4 アパート：平均家賃指数の推移（2015 年 1 月=100）



愛知県名古屋市

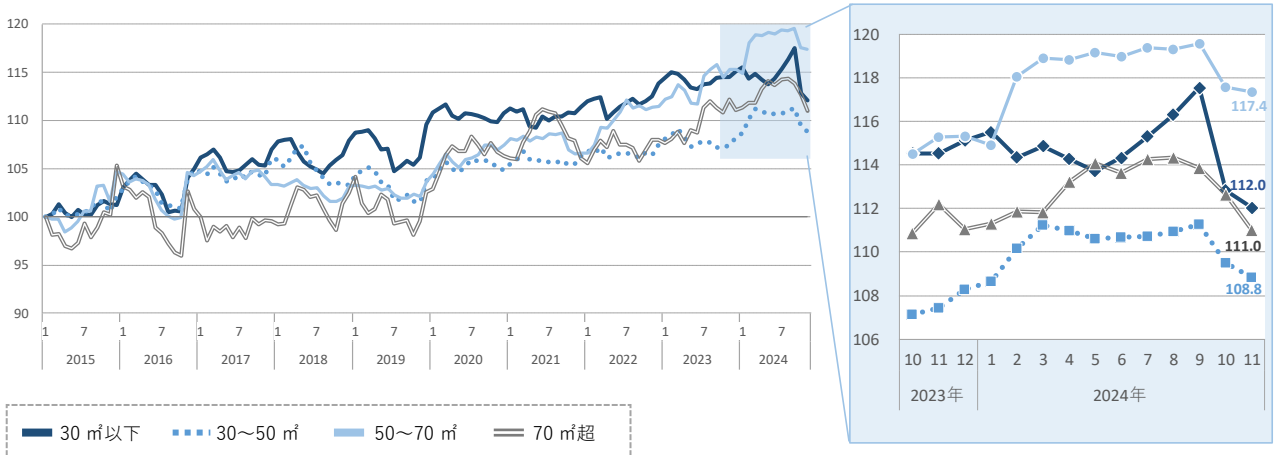
マンション

- 平均家賃の前年同月比はシングル向き・大型ファミリー向きが下落、カップル向き・ファミリー向きが上昇した。大型ファミリー向きの前年同月割れは 2022 年 10 月以来 25 カ月ぶり。
- 前月比は全面積帯で下落した。中でも大型ファミリー向きは 3 カ月連続の下落となっている。

図表 1 マンション：面積帯別平均家賃（2024 年 11 月）

面積帯	平均家賃	前月比 (差額)	前年同月比 (差額)
30㎡以下 (シングル)	59,225 円	-0.7 % (-421円)	-2.2 % (-1,319円)
30～50㎡ (カップル)	78,976 円	-0.6 % (-478円)	+1.3 % (+1,029円)
50～70㎡ (ファミリー)	96,885 円	-0.2 % (-173円)	+1.8 % (+1,718円)
70㎡超 (大型ファミリー)	147,857 円	-1.5 % (-2,176円)	-1.1 % (-1,594円)

図表 2 マンション：平均家賃指数の推移（2015 年 1 月=100）



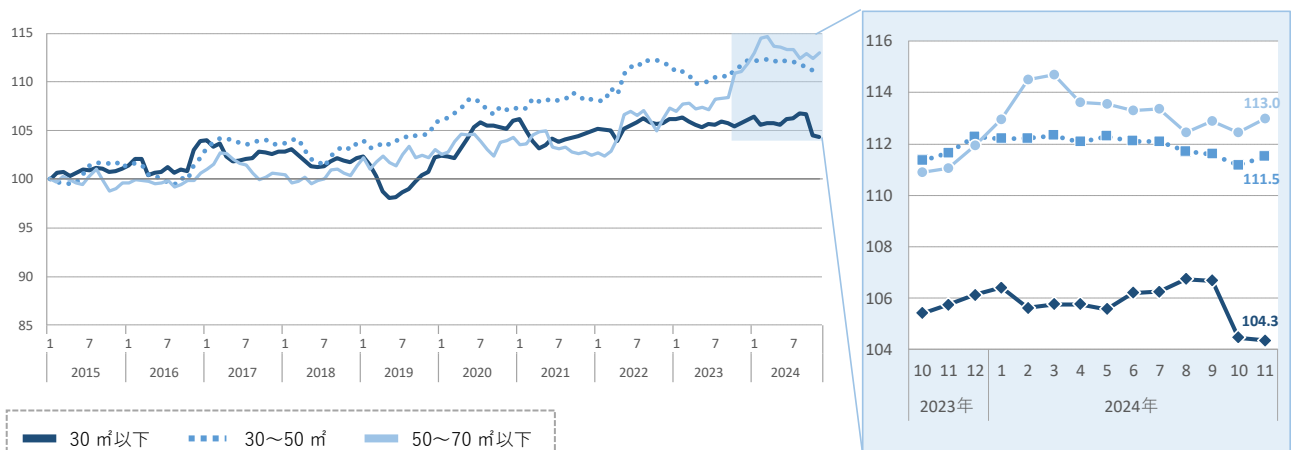
アパート

- 平均家賃の前年同月比はファミリー向きが上昇、それ以外の 2 タイプが下落した。
- 前月比はシングル向きが下落、それ以外の 2 タイプが上昇した。中でもカップル向きは 6 カ月ぶりの上昇となっている。

図表 3 アパート：面積帯別平均家賃（2024 年 11 月）

面積帯	平均家賃	前月比 (差額)	前年同月比 (差額)
30㎡以下 (シングル)	51,702 円	-0.1 % (-62円)	-1.3 % (-694円)
30～50㎡ (カップル)	67,608 円	+0.3 % (+205円)	-0.1 % (-80円)
50～70㎡以下 (ファミリー)	80,854 円	+0.5 % (+384円)	+1.7 % (+1,372円)

図表 4 アパート：平均家賃指数の推移（2015 年 1 月=100）



京都府京都市

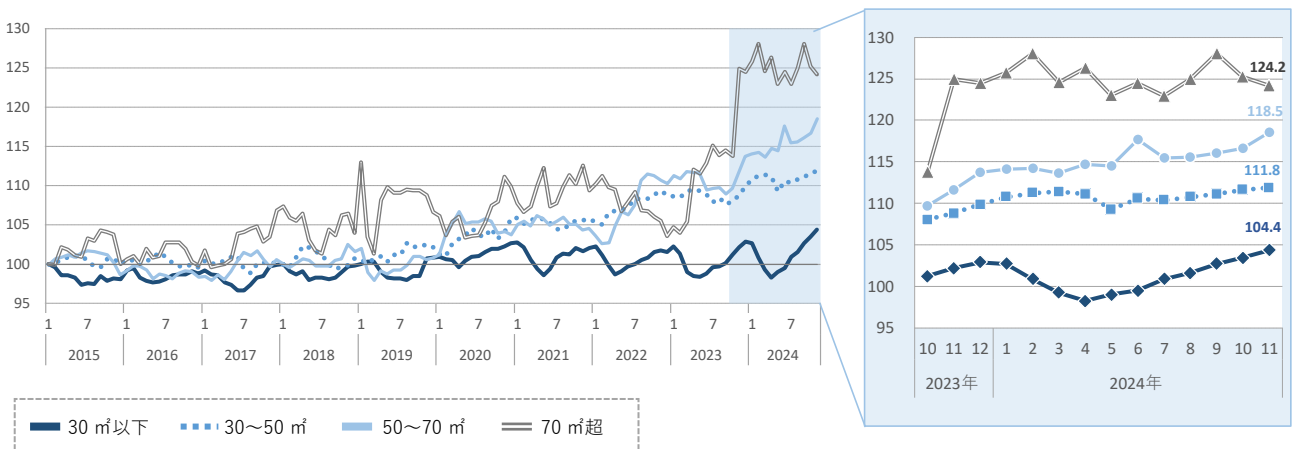
マンション

- 平均家賃は前年同月比・前月比ともに大型ファミリー向きが下落、それ以外の 3 タイプが上昇した。
- シングル向き・カップル向き・ファミリー向きは 2015 年 1 月以降最高値となった。中でもシングル向き・カップル向きは 2 カ月連続の更新となっている。

図表 1 マンション：面積帯別平均家賃（2024 年 11 月）

面積帯	平均家賃	前月比 (差額)	前年同月比 (差額)
30㎡以下 (シングル)	H 55,014 円	+0.9 % (+483円)	+2.1 % (+1,150円)
30~50㎡ (カップル)	H 85,683 円	+0.2 % (+162円)	+2.8 % (+2,350円)
50~70㎡ (ファミリー)	H 118,893 円	+1.6 % (+1,857円)	+6.1 % (+6,877円)
70㎡超 (大型ファミリー)	L 191,429 円	-0.8 % (-1,524円)	-0.6 % (-1,081円)

図表 2 マンション：平均家賃指数の推移（2015 年 1 月=100）



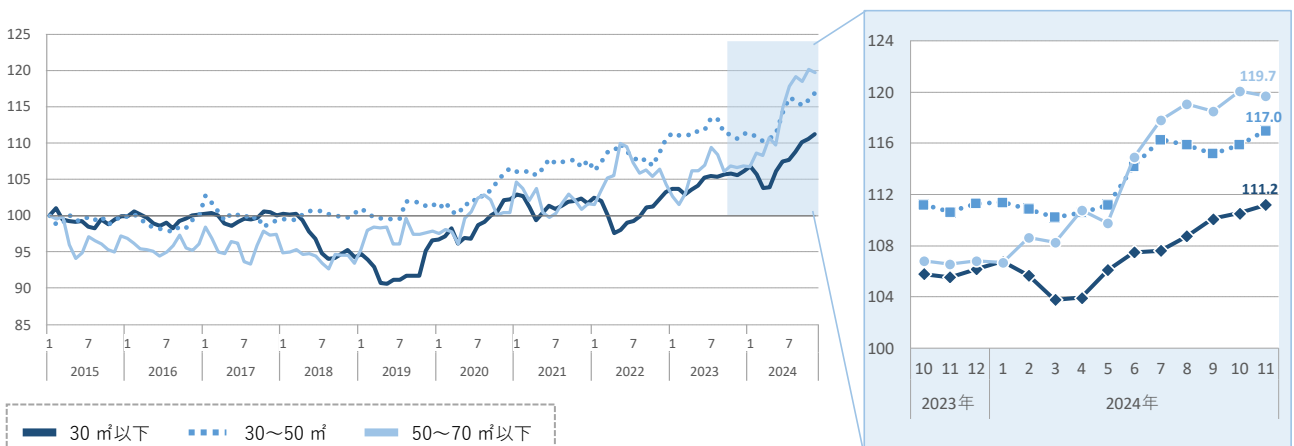
アパート

- 平均家賃は全面積帯で前年同月を上回った。
- 前月比はファミリー向きが下落、それ以外の 2 タイプが上昇した。
- シングル向き・カップル向きは 2015 年 1 月以降最高値となった。中でもシングル向きは 6 カ月連続の更新となっている。

図表 3 アパート：面積帯別平均家賃（2024 年 11 月）

面積帯	平均家賃	前月比 (差額)	前年同月比 (差額)
30㎡以下 (シングル)	H 51,962 円	+0.6 % (+303円)	+5.4 % (+2,640円)
30~50㎡ (カップル)	H 78,687 円	+0.9 % (+728円)	+5.7 % (+4,273円)
50~70㎡以下 (ファミリー)	L 109,038 円	-0.3 % (-339円)	+12.3 % (+11,983円)

図表 4 アパート：平均家賃指数の推移（2015 年 1 月=100）



大阪府大阪市

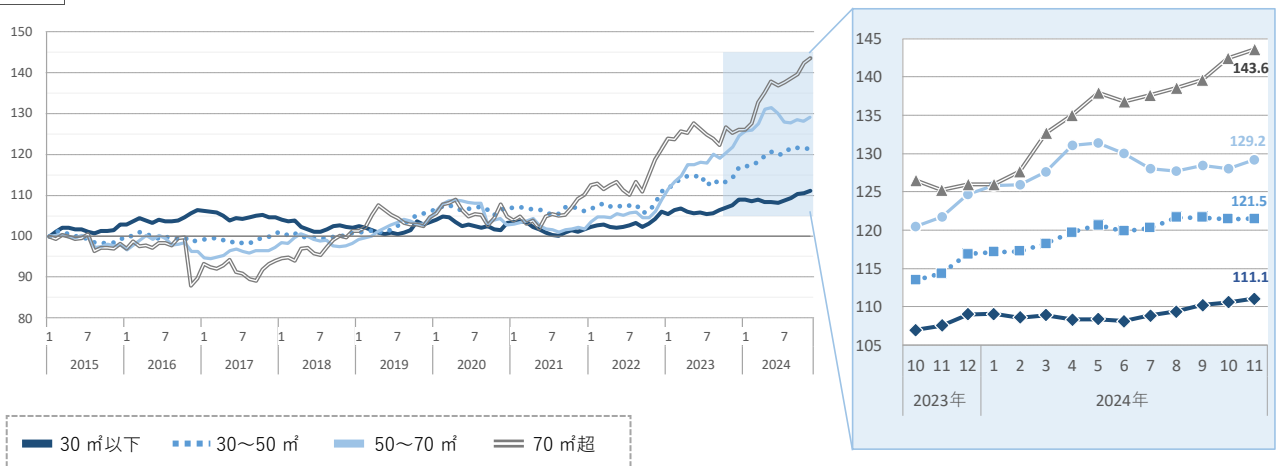
マンション

- 平均家賃は前年同月比・前月比ともに全面積帯で上昇した。
- シングル向き・大型ファミリー向きは、いずれも 4 カ月連続で 2015 年 1 月以降最高値を更新した。

図表 1 マンション：面積帯別平均家賃 (2024 年 11 月)

面積帯	平均家賃	前月比 (差額)	前年同月比 (差額)
30㎡以下 (シングル)	H 64,687 円	+0.4 % (+269円)	+3.3 % (+2,037円)
30~50㎡ (カップル)	100,835 円	+0.1 % (+61円)	+6.2 % (+5,915円)
50~70㎡ (ファミリー)	147,089 円	+0.9 % (+1,320円)	+6.1 % (+8,453円)
70㎡超 (大型ファミリー)	H 272,693 円	+0.8 % (+2,088円)	+14.6 % (+34,779円)

図表 2 マンション：平均家賃指数の推移 (2015 年 1 月=100)



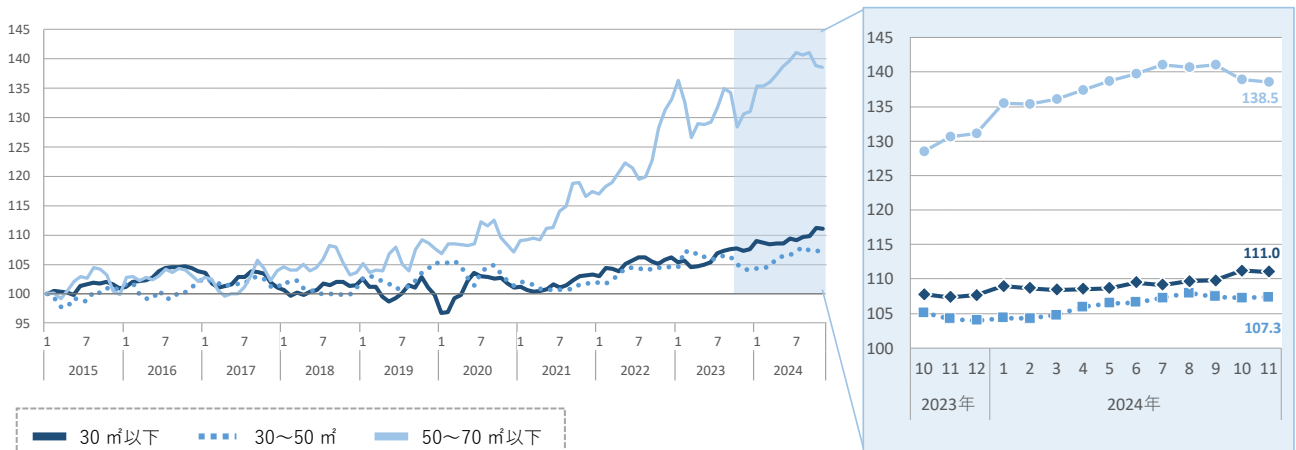
アパート

- 平均家賃は全面積帯で前年同月を上回った。
- 前月比はカップル向きが上昇、それ以外の 2 タイプが下落した。中でも 3 カ月連続で 2015 年 1 月以降最高値を更新していたシングル向きは、4 カ月ぶりの下落となっている。

図表 3 アパート：面積帯別平均家賃 (2024 年 11 月)

面積帯	平均家賃	前月比 (差額)	前年同月比 (差額)
30㎡以下 (シングル)	60,290 円	-0.2 % (-94円)	+3.4 % (+1,999円)
30~50㎡ (カップル)	76,385 円	+0.1 % (+91円)	+3.0 % (+2,221円)
50~70㎡以下 (ファミリー)	123,429 円	-0.3 % (-349円)	+6.1 % (+7,066円)

図表 4 アパート：平均家賃指数の推移 (2015 年 1 月=100)



兵庫県神戸市

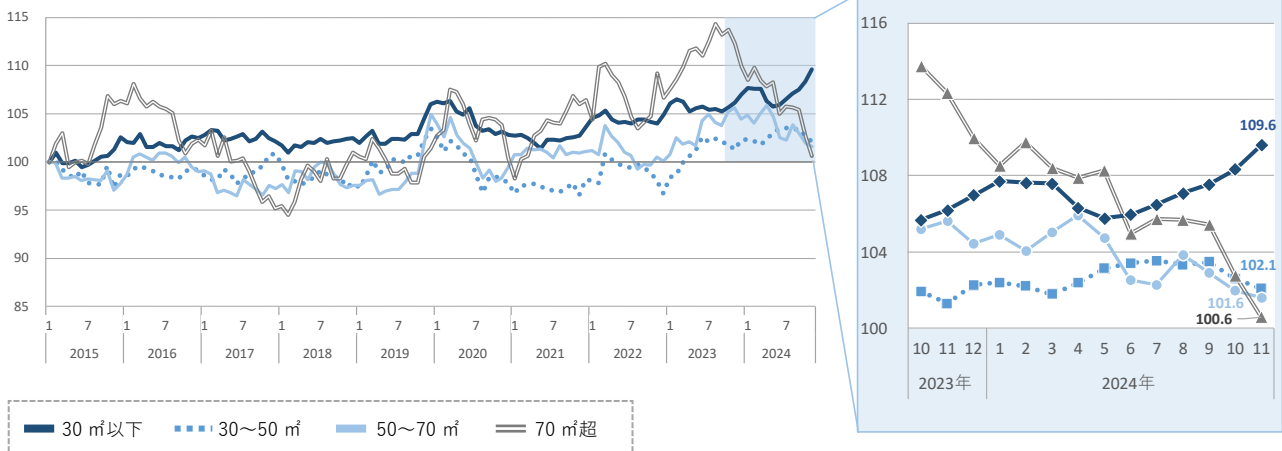
マンション

- 平均家賃の前年同月比はシングル向き・カップル向きが上昇、ファミリー向き・大型ファミリー向きが下落した。
- 前月比はシングル向きが上昇、それ以外の 3 タイプが下落した。
- シングル向きは 2 カ月連続で 2015 年 1 月以降最高値を更新した。

図表 1 マンション：面積帯別平均家賃（2024 年 11 月）

面積帯	平均家賃	前月比 (差額)	前年同月比 (差額)
30㎡以下 (シングル)	H 60,271 円	+1.2 % (+690円)	+3.2 % (+1,866円)
30~50㎡ (カップル)	75,445 円	-0.5 % (-392円)	+0.8 % (+572円)
50~70㎡ (ファミリー)	90,342 円	-0.4 % (-318円)	-3.8 % (-3,579円)
70㎡超 (大型ファミリー)	L 133,112 円	-2.1 % (-2,859円)	-10.5 % (-15,538円)

図表 2 マンション：平均家賃指数の推移（2015 年 1 月=100）



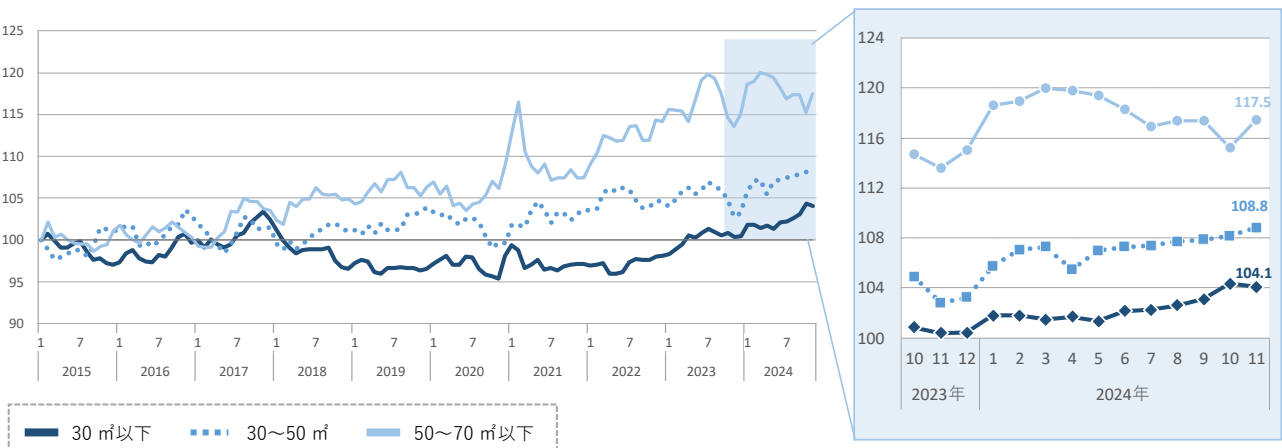
アパート

- 平均家賃は全面積帯で前年同月を上回った。
- 前月比はシングル向きが下落、それ以外の 2 タイプが上昇した。
- カップル向きは 5 カ月連続で 2015 年 1 月以降最高値を更新した。

図表 3 アパート：面積帯別平均家賃（2024 年 11 月）

面積帯	平均家賃	前月比 (差額)	前年同月比 (差額)
30㎡以下 (シングル)	51,600 円	-0.2 % (-120円)	+3.7 % (+1,838円)
30~50㎡ (カップル)	H 69,737 円	+0.6 % (+413円)	+5.8 % (+3,846円)
50~70㎡以下 (ファミリー)	86,130 円	+2.0 % (+1,652円)	+3.4 % (+2,840円)

図表 4 アパート：平均家賃指数の推移（2015 年 1 月=100）



広島県広島市

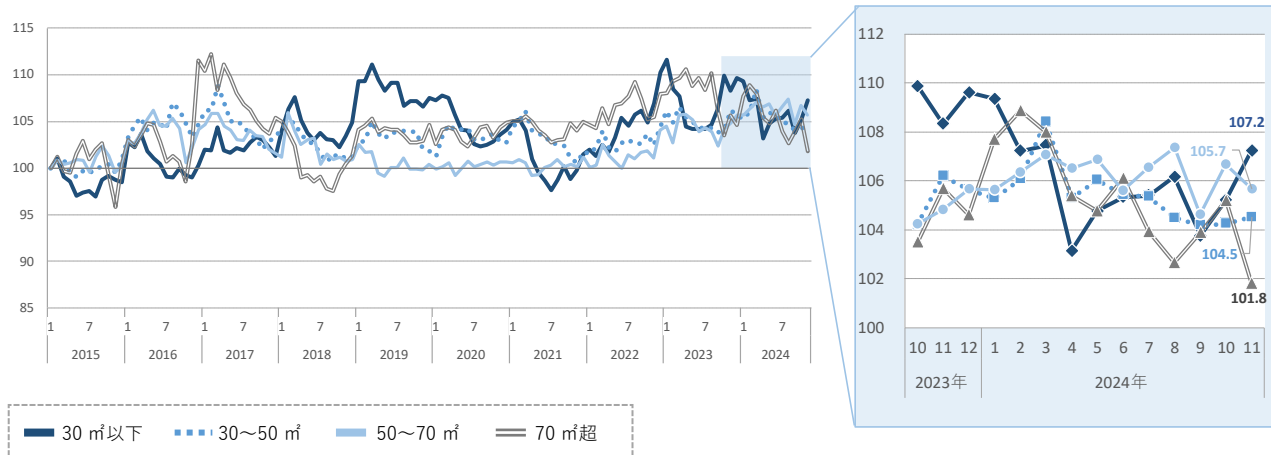
マンション

- 平均家賃の前年同月比はファミリー向きが上昇、それ以外の 3 タイプが下落した。
- 前月比はシングル向き・カップル向きが上昇、ファミリー向き・大型ファミリー向きが下落した。

図表 1 マンション：面積帯別平均家賃（2024 年 11 月）

面積帯	平均家賃	前月比 (差額)	前年同月比 (差額)
30㎡以下 (シングル)	48,045 円	+1.9 % (+904円)	-1.0 % (-485円)
30～50㎡ (カップル)	66,477 円	+0.3 % (+177円)	-1.6 % (-1,072円)
50～70㎡ (ファミリー)	82,059 円	-0.9 % (-776円)	+0.8 % (+669円)
70㎡超 (大型ファミリー)	121,007 円	-3.2 % (-4,046円)	-3.7 % (-4,608円)

図表 2 マンション：平均家賃指数の推移（2015 年 1 月=100）



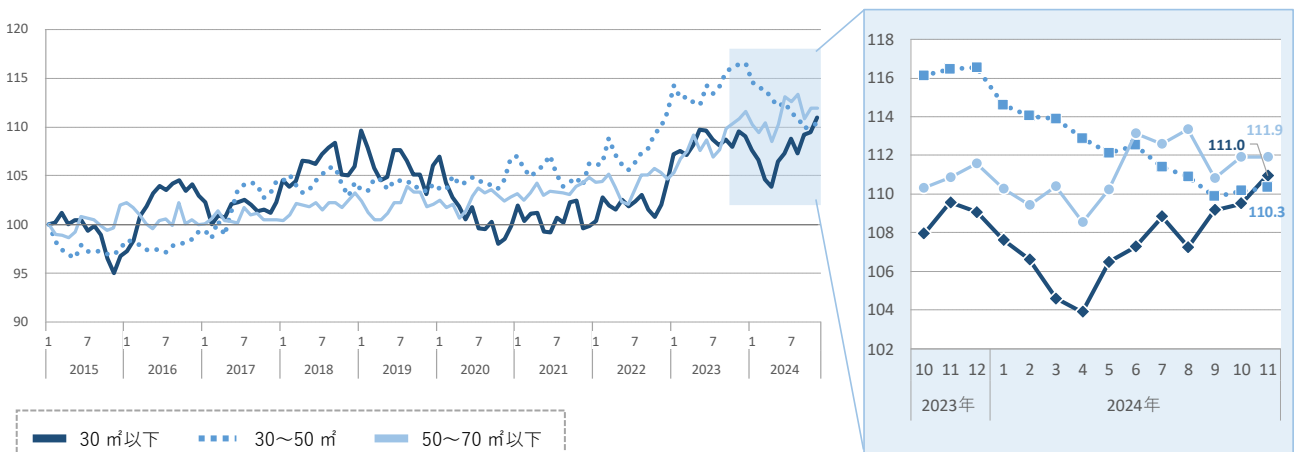
アパート

- 平均家賃の前年同月比はカップル向きが下落、それ以外の 2 タイプが上昇した。
- 前月比は全面積帯で上昇した。
- シングル向きは 3 カ月連続で上昇し、2015 年 1 月以降最高値を更新した。

図表 3 アパート：面積帯別平均家賃（2024 年 11 月）

面積帯	平均家賃	前月比 (差額)	前年同月比 (差額)
30㎡以下 (シングル)	H 51,718 円	+1.3 % (+679円)	+1.3 % (+646円)
30～50㎡ (カップル)	64,131 円	+0.1 % (+91円)	-5.3 % (-3,569円)
50～70㎡以下 (ファミリー)	74,375 円	0.0 % (+20円)	+1.0 % (+723円)

図表 4 アパート：平均家賃指数の推移（2015 年 1 月=100）



福岡県福岡市

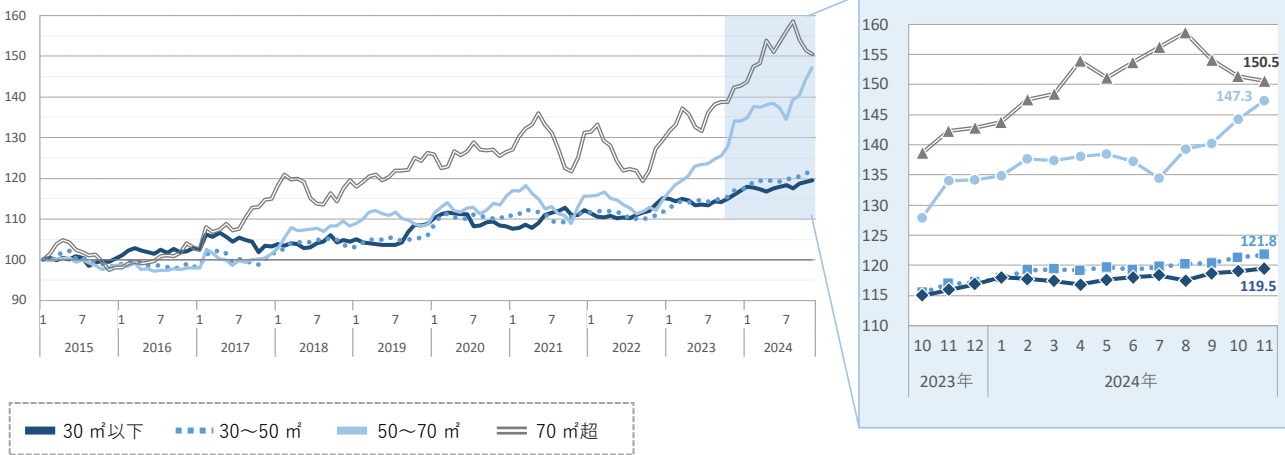
マンション

- 平均家賃は全面積帯で前年同月を上回った。
- 前月比は大型ファミリー向きが下落、それ以外の 3 タイプが上昇した。
- シングル向き・カップル向き・ファミリー向きは 2015 年 1 月以降最高値となった。シングル向きは 3 カ月連続、カップル向きは 5 カ月連続、ファミリー向きは 4 カ月連続の更新となっている。

図表 1 マンション：面積帯別平均家賃（2024 年 11 月）

面積帯	平均家賃	前月比 (差額)	前年同月比 (差額)
30㎡以下 (シングル)	H 53,539 円	+0.4 % (+206円)	+3.1 % (+1,598円)
30~50㎡ (カップル)	H 81,010 円	+0.4 % (+338円)	+4.1 % (+3,200円)
50~70㎡ (ファミリー)	H 116,770 円	+2.1 % (+2,393円)	+9.8 % (+10,465円)
70㎡超 (大型ファミリー)	L 173,716 円	-0.6 % (-1,075円)	+5.8 % (+9,535円)

図表 2 マンション：平均家賃指数の推移（2015 年 1 月=100）



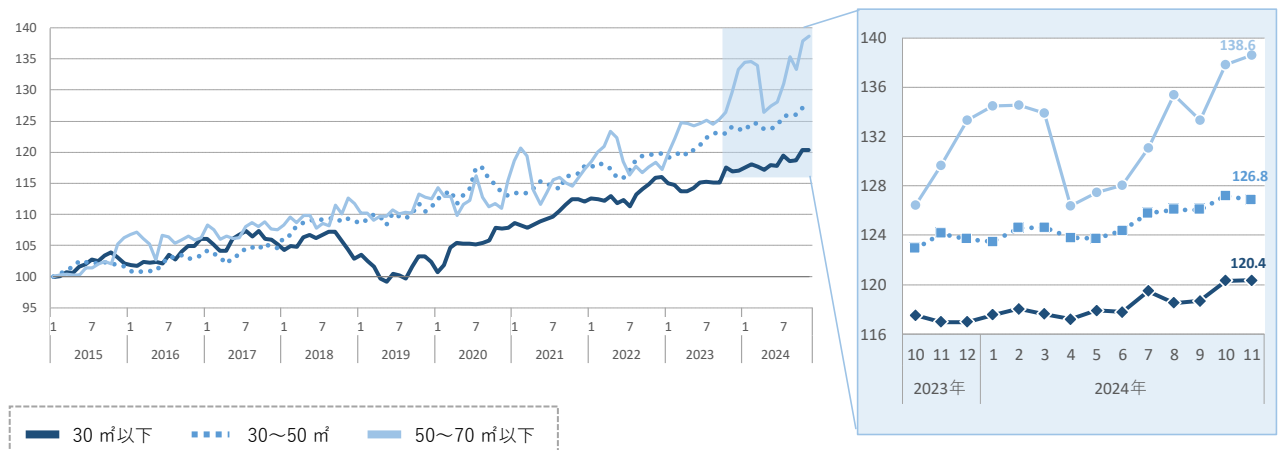
アパート

- 平均家賃は全面積帯で前年同月を上回った。
- 前月比はカップル向きが下落、それ以外の 2 タイプが上昇した。
- シングル向き・ファミリー向きは、いずれも 2 カ月連続で 2015 年 1 月以降最高値を更新した。

図表 3 アパート：面積帯別平均家賃（2024 年 11 月）

面積帯	平均家賃	前月比 (差額)	前年同月比 (差額)
30㎡以下 (シングル)	H 43,165 円	0.0 % (+7円)	+2.9 % (+1,217円)
30~50㎡ (カップル)	L 66,343 円	-0.3 % (-186円)	+2.2 % (+1,413円)
50~70㎡以下 (ファミリー)	H 86,948 円	+0.6 % (+490円)	+6.9 % (+5,629円)

図表 4 アパート：平均家賃指数の推移（2015 年 1 月=100）



【アットホーム株式会社について】

■名称	アットホーム株式会社 (At Home Co.,Ltd.)
■創業	1967年12月
■資本金	1億円
■従業員数	1,779名(2024年11月末現在)
■代表取締役社長	鶴森 康史
■本社所在地	東京都大田区西六郷 4-34-12
■事業内容	1.不動産会社間情報流通サービス 2.消費者向け不動産情報サービス 3.不動産業務支援サービス
■会社案内	https://athome-inc.jp/

【アットホームラボ株式会社について】

■名称	アットホームラボ株式会社 (At Home Lab Co.,Ltd.)
■創業	2019年5月
■資本金	3,000万円
■従業員数	11名(2024年11月末現在)
■代表取締役社長	大武 義隆
■所在地	東京都千代田区内幸町 1-3-2 内幸町東急ビル
■事業内容	1.人工知能領域に関する研究、開発、販売、管理 2.コンピューターシステム、ソフトウェア、およびサービスの企画、開発、販売 3.不動産市場動向の調査、分析 4.不動産に関する新たな広告および検索手法などの調査、研究
■会社案内	https://www.athomelab.co.jp

◆引用・転載時のクレジット記載のお願い◆

本リリース内容の転載にあたりましては、「アットホーム調べ」という表記をお使いいただきますようお願い申し上げます。

【本件に関する報道関係者さまからのお問合せ先】

アットホーム株式会社 PR事務局 担当:山元・江崎
TEL:03-5413-2411 E-mail:athome@bil.jp

【本リリース・データ利用に関するお問合せ先】

アットホーム株式会社 マーケティングコミュニケーション部 広報担当:佐々木・西嶋
TEL:03-3580-7504 E-mail:contact@athome.co.jp

【調査内容に関するお問合せ先】

アットホームラボ株式会社 データマーケティング部 担当:磐前(いわさき)・佐々木
TEL:03-6479-0540 E-mail:daihyo@athomelab.co.jp

この調査はアットホーム株式会社がアットホームラボ株式会社に分析を委託したものです。アットホーム(株)およびアットホームラボ(株)は本資料に掲載された情報について、その正確性、有用性等を保証するものではなく、利用者が損害を被った場合も一切責任を負いません。また、事前に通知をすることなく本資料の更新、追加、変更、削除、もしくは改廃等を行うことがあります。