

報道関係者各位

アットホーム株式会社

トレンド調査 —都内勤務 20～30 代賃貸一人暮らし会社員の「電車通勤実態」調査—

平均通勤時間 47 分、“理想”は 29 分、“限界”は 65 分 今後、通勤時間短縮のために、引越しをしたい 42.5%

不動産情報サービスのアットホーム株式会社(本社:東京都大田区)は、一都三県(東京都、神奈川県、埼玉県、千葉県)で、賃貸で一人暮らしをしていて、電車で都内に通勤している 20～30 代会社員を対象に「電車通勤」の実態調査を実施しました。

<主な調査結果>

- ◆ **通勤時間** 平均 47 分、“理想”は 29 分、“限界”は 65 分
- ◆ **出勤時の電車内の居心地** 47.7 点、座れることが多い人は 64.0 点
- ◆ **今後、通勤時間短縮のために、引越しをしたい** 42.5%
- ◆ **物件探しの際、電車の混雑情報を教えてもらいたい** 68.2%、**教えてもらった** 21.2%
- ◆ **通勤中、車内でしていること** 1位「音楽を聴く」64.5%
- ◆ **乗換駅の中にあると嬉しい商業施設** 1位「ドラッグストア」65.0%
- ◆ **遅刻しそうな時、電話以外の手段で連絡** 38.7%

<調査概要>

- ◆ **対象**／一都三県(東京都、神奈川県、埼玉県、千葉県)で、賃貸で一人暮らしをしていて、電車で都内に通勤している 20～30 代会社員 619 名
- ◆ **調査方法**／インターネットリサーチ
- ◆ **調査期間**／2018年5月2日(水)～5月3日(木)

◇性別・年齢

	全体	20代	30代
全体	619名 (100.0%)	309名 (49.9%)	310名 (50.1%)
男性	258名 (41.7%)	103名 (16.6%)	155名 (25.0%)
女性	361名 (58.3%)	206名 (33.3%)	155名 (25.0%)

◇居住エリア

	全体	東京都	神奈川県	埼玉県	千葉県
全体	619名 (100.0%)	432名 (69.8%)	93名 (15.0%)	57名 (9.2%)	37名 (6.0%)

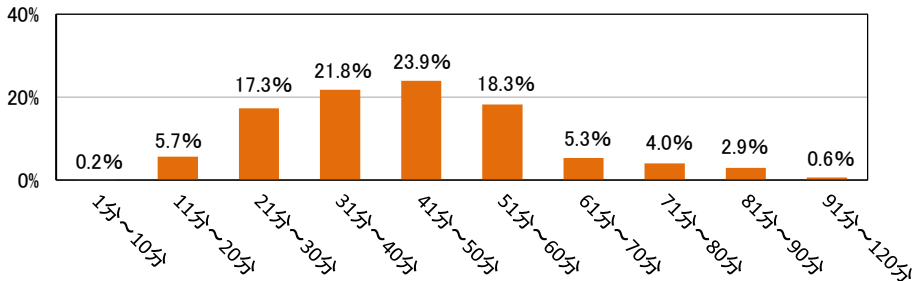
※小数点第2位を四捨五入しているため、合計100%にならない場合があります。

<調査結果>

■通勤時間 平均 47 分、“理想”は 29 分、“限界”は 65 分

Q. 自宅を出てから会社に着くまでの通勤時間は何分ですか？※片道の時間でお答えください
 (対象:619 名、有効回答:619 名)

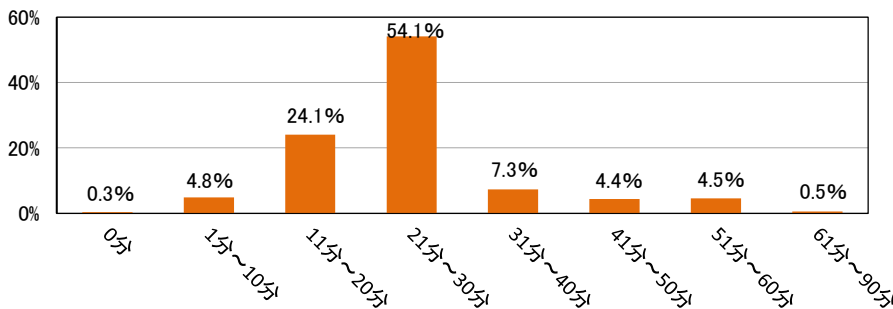
◆【通勤時間】分布



自宅から会社までの通勤時間
平均 47 分

Q. 自宅を出てから会社に着くまでの、“理想の”通勤時間は何分ですか？※片道の時間でお答えください
 (対象:619 名、有効回答:619 名)

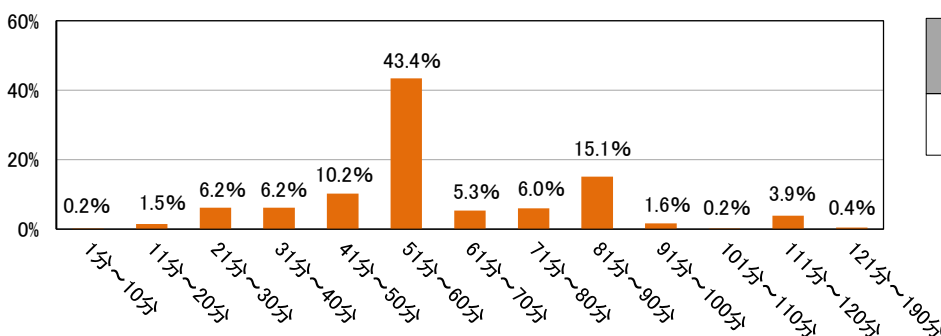
◆【理想の通勤時間】分布



“理想”の通勤時間
平均 29 分

Q. 通勤時間が何分までなら耐えられると思いますか？(通勤時間の“限界”は何分ですか？)
 ※自宅を出てから会社に着くまでの片道の時間でお答えください(対象:619 名、有効回答:617 名)

◆【限界の通勤時間】分布



“限界”の通勤時間
平均 65 分

自宅を出てから会社に着くまでの通勤時間を聞いたところ、「31 分～40 分」、「41 分～50 分」はそれぞれ 2 割を超え、平均は 47 分でした。

“理想”の通勤時間の平均は 29 分でした。半数以上の人々が「21 分～30 分」と回答し、理想の通勤時間を 30 分以内と回答した人の合計は 8 割を超えました。“理想”の通勤時間は、実際の通勤時間より 18 分短いという結果でした。

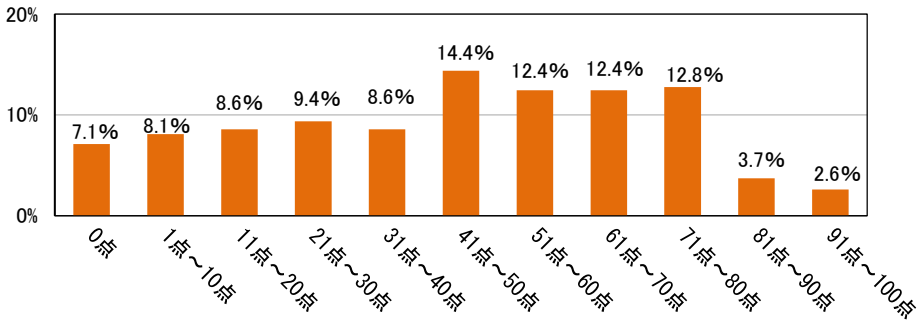
通勤時間が何分までなら耐えられるかを聞いた“限界”の通勤時間は、平均 65 分でした。約 4 割が「51 分～60 分」と回答し、“限界”の通勤時間は、実際の通勤時間より 18 分長いという結果でした。

■出勤時の電車内の居心地 平均 47.7 点、座れることが多い人は 64.0 点

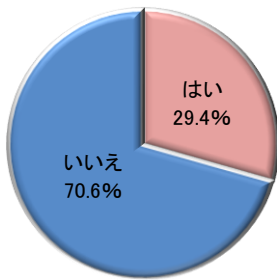
Q. 出勤時の、通勤電車内の居心地は、100 点満点中何点ですか？(対象:619 名、有効回答:619 名)

出勤時の電車内の居心地
平均 47.7 点

◆【出勤時の電車内の居心地】分布



Q. 出勤時、電車では座席に座れることが多いですか？(対象:619 名、有効回答:619 名)

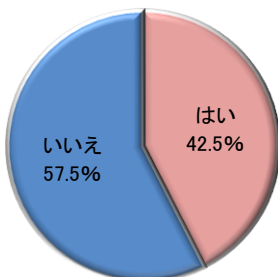


座れることが多い人の電車内の居心地	平均 64.0 点
座れないことが多い人の電車内の居心地	平均 40.9 点

出勤時の、通勤電車内の居心地について、100 点満点中何点が聞いたところ、平均 47.7 点でした。座れることが多い人とそうでない人では、23.1 点と大きな差があり、座れるかどうかは、車内の居心地を左右するポイントの1つになっているようです。

■今後、通勤時間短縮のために、引越しをしたい 42.5%

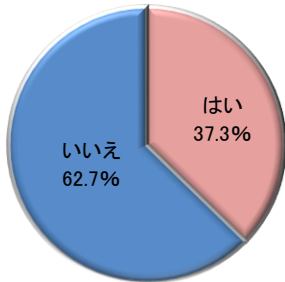
Q. 今後、通勤時間を短くするために、引越しをしたいですか？(対象:619 名、有効回答:619 名)



今後、通勤時間を短くするために、引越しをしたいという人は、42.5%でした。4 割以上の方が通勤時間を短縮するために引越しをしたいと思うほど、通勤時間は賃貸で一人暮らしをする社員にとって住まい選びの重要な要素となっているようです。

■通勤時間短縮のために、引越しをした 37.3%
引越しをして、短縮できた通勤時間 平均 29 分

Q. 通勤時間を短くするために、引越しをした経験
 がありますか？(対象:619名、有効回答:619名)



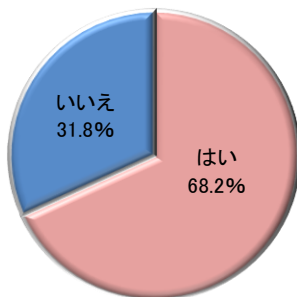
Q. 通勤時間短縮のために引越しをして、通勤時間を何分短縮できましたか？※片道の時間でお答えください
 (通勤時間短縮のために引越しをした経験がある人
 対象:231名、有効回答:220名)

短縮できた通勤時間
平均 29 分

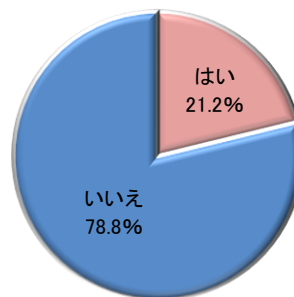
通勤時間を短くするために、引越しをした経験があると回答した方は 37.3%でした。また、引越しをして、通勤時間を何分短縮できたかを聞いたところ、平均 29 分も短縮できたという結果となりました。

**■物件探しの際、電車の混雑に関する情報を教えてもらいたい 68.2%、
 電車の混雑情報を教えてもらった 21.2%**

Q. 物件探しの際、不動産会社のスタッフに、
 電車の混雑に関する情報も教えてもらいたい
 と思いますか？(対象:619名、有効回答:619名)



Q. 物件探しの際、不動産会社のスタッフに、電車の混雑
 に関する情報を教えてもらったことはありますか？
 (対象:619名、有効回答:619名)

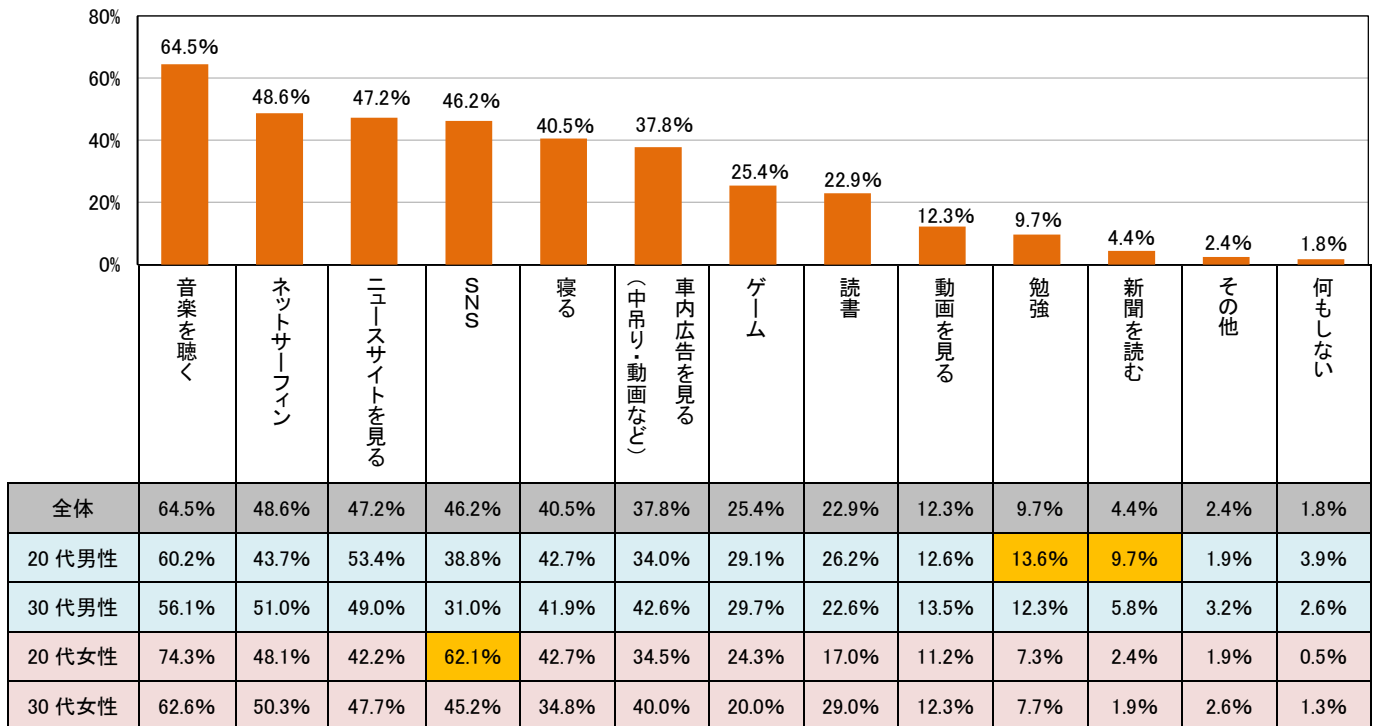


物件探しの際、不動産会社のスタッフに、電車の混雑に関する情報を教えてもらいたいと回答した人は 68.2%にのぼる一方、実際に電車の混雑に関する情報を教えてもらったことがある人は 21.2%と、大きな差が出る結果となりました。

■通勤中、車内でしていること 1位「音楽を聴く」64.5%

Q. 通勤中、電車の中で何をしていることが多いですか？当てはまるものを全てお答えください。

(対象:619名、有効回答:619名、複数回答)



通勤中、電車の中で何をしていることが多いかを聞いたところ、1位「音楽を聴く」64.5%、2位「ネットサーフィン」48.6%、3位「ニュースサイトを見る」47.2%でした。

性別・年代別でみると、「SNS」は、20代女性のポイントが62.1%と非常に高く、20代男性を23.3ポイント、30代女性を16.9ポイント上回りました。

「新聞を読む」は、20代男性が9.7%と最も高く、最も低かった30代女性との差は7.8ポイントでした。「勉強」も、20代男性が13.6%と最も高く、30代男性12.3%、30代女性7.7%、20代女性7.3%の順番で、女性より男性の方が通勤時間を「勉強」に活用しているという結果となりました。

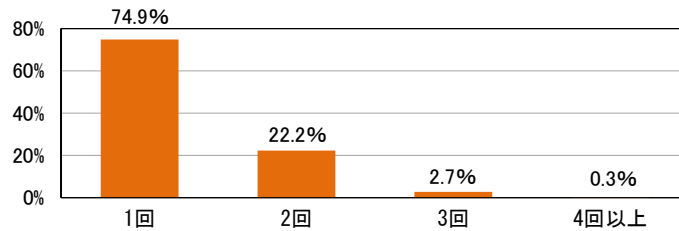
■乗換回数 平均 1.3 回

Q. 通勤時の、電車の乗換回数は何回ですか？片道でお答えください。

(通勤時に乗換がある人 対象:374 名、有効回答:374 名)

乗換回数
平均 1.3 回

◆【乗換回数】分布

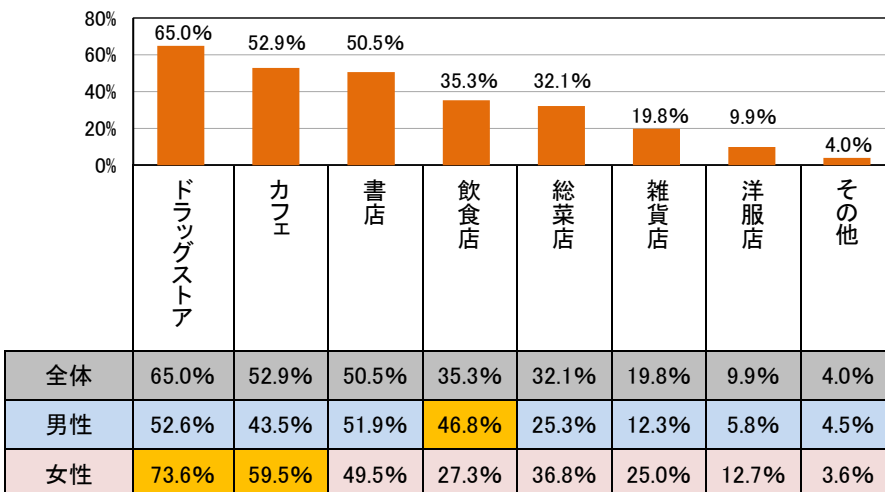


通勤時に乗換がある人は全体の 39.6%で、約 6 割の人は乗換なしで通勤しています。通勤時に乗換がある人に回数を聞いたところ、平均 1.3 回でした。乗換回数で、最も多かったのは、「1 回」の 74.9%、次いで「2 回」の 22.2%でした。

■乗換駅の中にあると嬉しい商業施設 1 位「ドラッグストア」65.0%

Q. 通勤時、乗換駅の改札内にあると嬉しい商業施設は何ですか？当てはまるものを全てお答えください。

(対象:619 名、有効回答:619 名、複数回答)



通勤時、乗換駅の改札内にあると嬉しい商業施設は何かを聞いたところ、1 位「ドラッグストア」65.0%、2 位「カフェ」52.9%、3 位「書店」50.5%という結果でした。男女別で見ると、男性より女性の方が「ドラッグストア」、「カフェ」でそれぞれ 15 ポイント以上高く、「飲食店」は女性より男性の方が 15 ポイント以上高いという結果となりました。

■始業時刻の平均 22 分前に出社

Q. 出社時刻は、始業時刻のどれくらい前ですか？

(お勤めの会社がフレックスタイム制ではない人 対象:486名、有効回答:484名)

出社時刻
平均 22 分前

◆性別・年代別

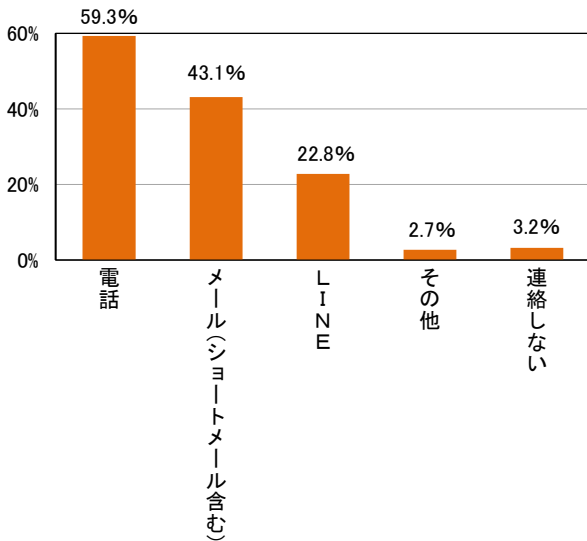
20 代男性	平均 25 分前
30 代男性	平均 22 分前
20 代女性	平均 20 分前
30 代女性	平均 22 分前

出社時刻は、始業時刻のどれくらい前であるかを聞いたところ、平均 22 分前でした。20 代男性が平均 25 分前と最も早く、30 代男性と 30 代女性が平均 22 分前、20 代女性が平均 20 分前という結果でした。

■遅刻しそうな時、電話以外で連絡 38.7%

Q. 出勤時に電車遅延で遅刻しそうな時、会社へどのような手段で連絡しますか？

(対象:619名、有効回答:619名、複数回答)



◆【連絡手段】内訳

電話で連絡 59.3%	電話のみ 36.2%
	メール・LINE・その他を併用 23.1%
電話以外の 手段で連絡 38.7%	メールのみ 21.3%
	LINE のみ 9.9%
	メール・LINE など複数利用(その他を含む) 7.5%

通勤時に電車遅延で遅刻しそうな時に会社に連絡する手段を聞いたところ、「電話」が 59.3%で、次いで「メール(ショートメール含む)」が 43.1%でした。電話のみで連絡すると回答した人が 36.2%いる一方、メールのみで連絡をする人は 21.3%、LINE のみの方は 9.9%おり、電話以外の手段(メールと LINE など複数利用、その他を含む)で連絡する人は 38.7%にのびました。遅刻の連絡を電話でしない人、しなくても良い会社も多くなってきているようです。