

報道関係者各位

2016年4月22日

アットホーム株式会社

トレンド調査 —小学生の母親に聞く、「ママ友との理想の距離」調査—

ママ友とは、ある程度の距離感が必要 93.0% 理想の住宅間の距離 “仲の良いママ友” 平均 605m “普通のママ友” 平均 1,307m

不動産情報サービスのアットホーム株式会社(本社:東京都大田区、代表取締役:松村 文衛)は、首都圏(1都3県)の持ち家に住む、小学生の子を持つ母親 620名を対象に、ママ友との理想の距離に関する調査を行いました。主な結果は以下の通りです。

<主な調査結果>◆ママ友は、必要な存在だと思う 74.7% 面倒だと思ったことがある 67.5%

ママ友は必要な存在だと思っている人は 74.7%で、必要ないと思っている人はわずか 5.1%でした。一方で、ママ友との付き合いを面倒だと思ったことがある人は 67.5%にのぼりました。

◆ママ友とは、ある程度の距離感が必要 93.0%

ママ友と付き合ううえで、ある程度の距離感が必要だと思っている人は 93.0%にのぼりました。

◆理想の住宅間の距離 “仲の良いママ友” 平均 605m、“普通のママ友” 平均 1,307m

ママ友との理想の住宅間の距離を聞いたところ、“仲の良いママ友”については平均 605m、“普通のママ友”は平均 1,307m、“嫌いなママ友”は平均 89,549m でした。

※本調査では、「ママ友」を、幼い子供を共通としてできる母親同士の友達のこととしています。

<調査概要>

◆対象/首都圏(1都3県)の持ち家に住む、小学生の子を持つ母親 620名

持ち家の住宅種別「新築マンション」「中古マンション」「新築一戸建て」「中古一戸建て」各 155名

◇住宅種別

	新築	中古
マンション	155名	155名
一戸建て	155名	155名

◆調査方法/インターネットリサーチ

◆調査期間/2016年3月22日(火)~3月24日(木)

※小数点第2位を四捨五入しているため、合計 100%にならない場合があります。

<調査結果>

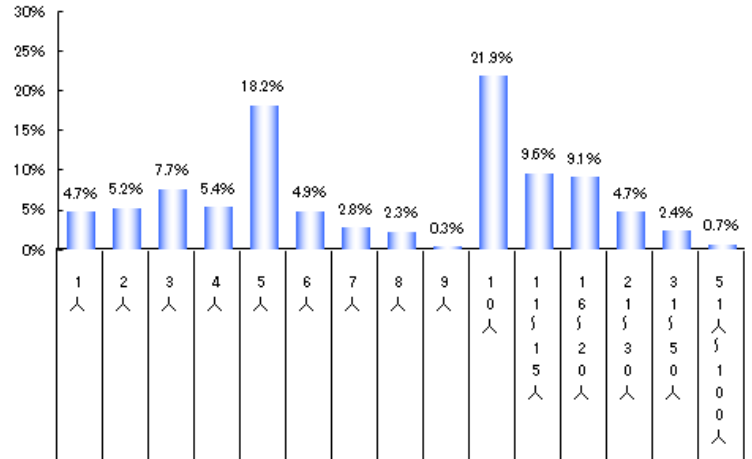
■ママ友の人数 平均 10.7人 そのうち、仲が良いママ友は平均 3.8人

Q. それぞれのママ友の人数を教えてください。(対象:ママ友がいる人 572名、有効回答:572名)

◆各ママ友の人数 平均値

	ママ友の人数	仲の良いママ友の人数	近所にいるママ友の人数
全体	572名	10.7人	3.8人
新築マンション	143名	11.3人	4.0人
中古マンション	145名	11.0人	3.7人
新築一戸建て	143名	10.6人	5.0人
中古一戸建て	141名	9.7人	4.5人

◆ママ友の人数 分布図



ママ友がいる人に、ママ友の人数を聞いたところ、平均は 10.7 人でした。分布図で見ると、最も多いのは「10 人」で 21.9%、次いで「5 人」が 18.2%で続いています。住宅種別で見ても大きな差はありませんが、ややマンションの方が多い傾向が見られます。

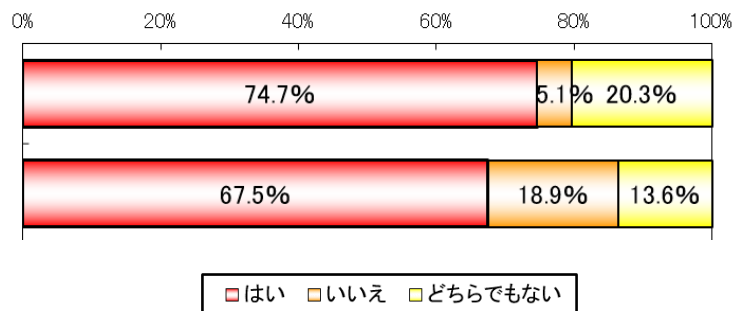
さらに、「仲の良い」ママ友の人数を聞いたところ、平均は 3.8 人、「近所にいる」ママ友については平均 5.6 人でした。住宅種別に見ると、近所にいるママ友の数は、新築マンションが平均 7.1 人と、特に多い傾向が見られました。新築マンションの場合は、比較的ライフスタイルやライフステージの似ている人が多かったり、初対面の人ばかり集まるので新たなコミュニティを作りやすいといったことが要因かもしれません。

ちなみに、ママ友がいない人は全体の 7.8% (48 名) で、そのうち、ママ友を欲しいと思っていない人は約 8 割 (40 名) でした。

■ママ友は、必要な存在だと思う 74.7% 面倒だと思ったことがある 67.5%

Q. ママ友は、必要な存在だと思いますか？

Q. ママ友付き合いを面倒だと思ったことがありますか？



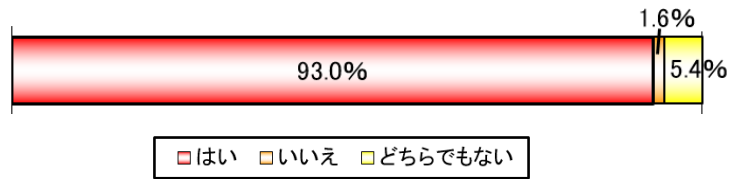
(いずれも対象:620名、有効回答:620名)

ママ友は必要な存在だと思っている人は 74.7% で、必要ないと思っている人はわずか 5.1% でした。一方で、ママ友との付き合いを面倒だと思ったことがある人は 67.5% にのぼりました。

■ママ友とはある程度の距離感が必要 93.0%

Q. ママ友との付き合いには、ある程度の距離感が
必要だと思いますか？

(対象: 620 名、有効回答: 620 名)

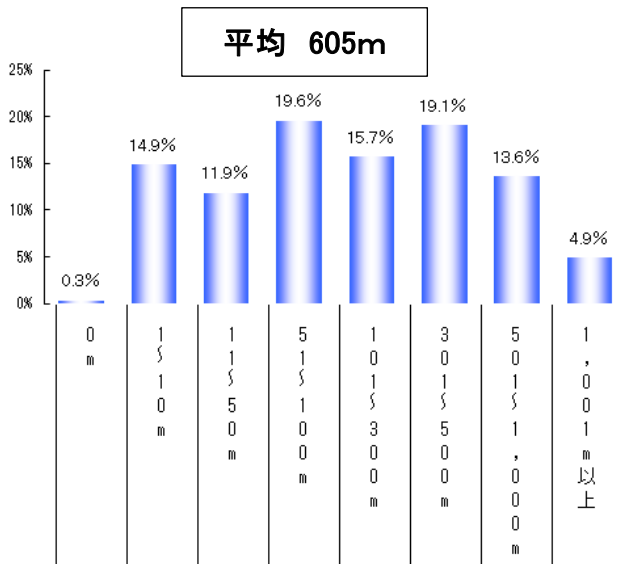


ママ友と付き合ううえで、ある程度の距離感が必要だと思っている人は 93.0%にものぼりました。

■理想の住宅間の距離 “仲の良いママ友” 平均 605m、“普通のママ友” 平均 1,307m

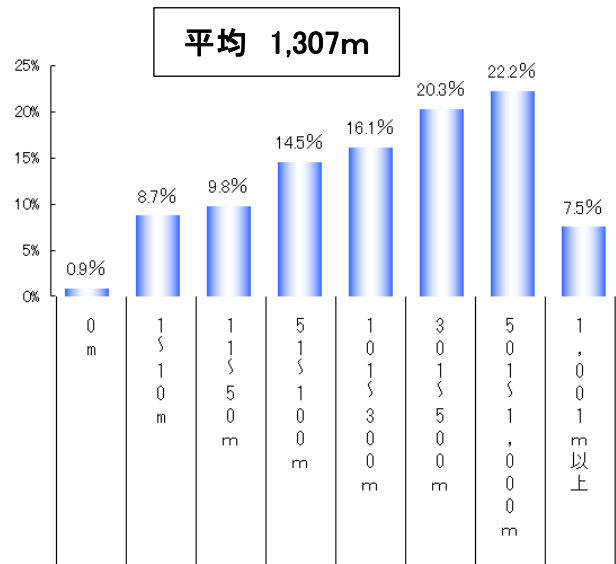
Q. 仲の良いママ友との理想の住宅間の距離は、
どれ位ですか？

(対象: ママ友がいる人 572 名、有効回答: 572 名)



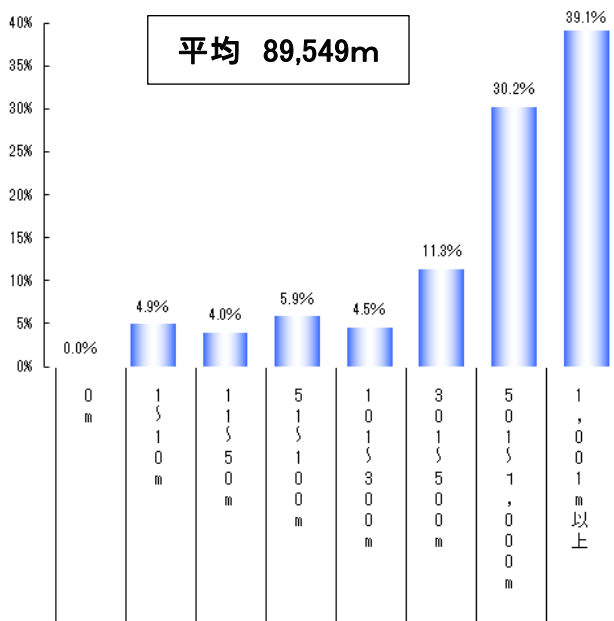
Q. 普通のママ友との理想の住宅間の距離は、
どれ位ですか？

(対象: ママ友がいる人 572 名、有効回答: 572 名)



Q. 嫌いなママ友との理想の住宅間の距離は、
どれ位ですか？

(対象: ママ友がいる人 572 名、有効回答: 529 名)



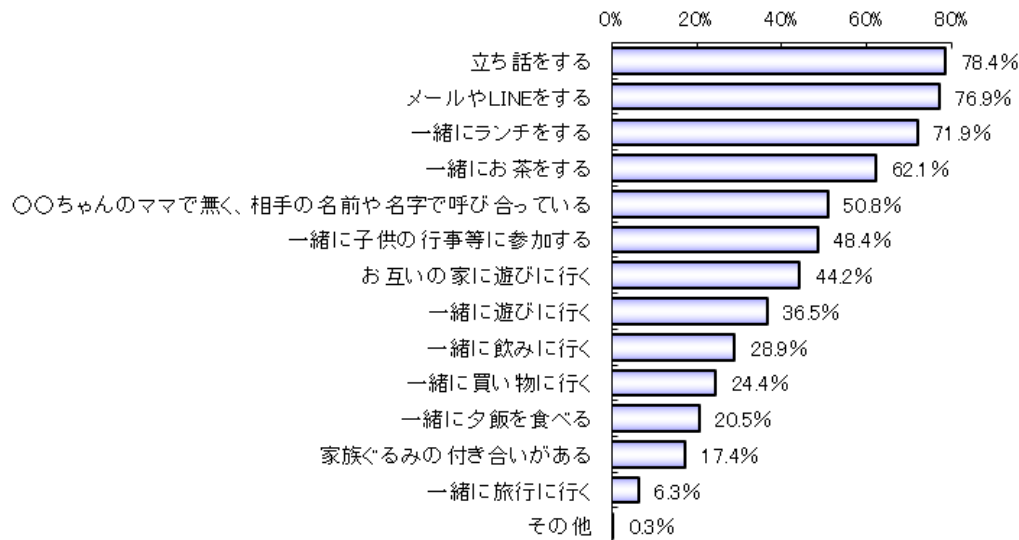
ママ友との理想の住宅間の距離を聞いたところ、“仲の良いママ友”については平均 605m、“普通のママ友”は平均 1,307m、“嫌いなママ友”は平均 89,549m でした。

“仲の良いママ友”でさえ、最も多い値が 51~100m となっており、住宅間もある程度の距離があった方が良いと考えているようです。

■一番仲の良いママ友でも、一緒に遊びに行くのは36.5%

Q. あなたが一番仲の良いママ友とは、どのような付き合いをしていますか？

(対象:ママ友がいる人 572名、有効回答:572名、複数回答可)

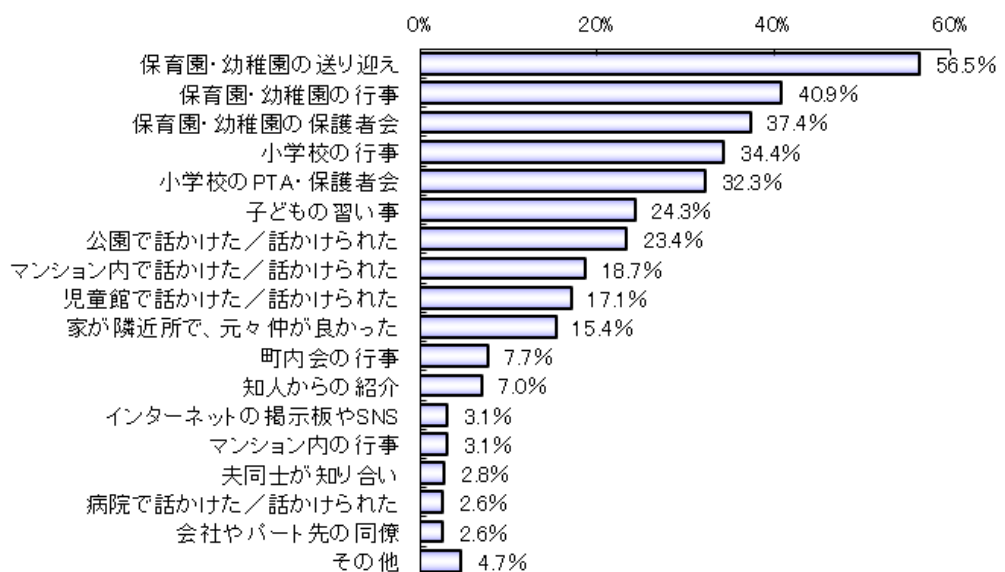


一番仲の良いママ友との付き合い方を聞いたところ、多かったのは「立ち話をする」「メールやLINEをする」「一緒にランチをする」で7割以上という結果でした。その他には、「〇〇ちゃんの子で無く、相手の名前や名字で呼び合っている」が50.8%で約半数、「一緒に遊びに行く」は36.5%でした。一番仲が良くてもママ友同士はやはりある程度の距離があるようで、普通の友達付き合いよりも比較的浅い付き合いであることがうかがえます。

■ママ友になったキッカケ1位「保育園・幼稚園の送り迎え」

Q. あなたが現在のママ友と「ママ友」になったキッカケは何ですか？

(対象:ママ友がいる人 572名、有効回答:572名、複数回答可)



ママ友になったキッカケの1位は「保育園・幼稚園の送り迎え」で56.5%と半数以上という結果でした。2位は「保育園・幼稚園の行事」、3位は「保育園・幼稚園の保護者会」となり、上位は保育園・幼稚園関係が占めています。次いで4位が「小学校の行事」、5位が「小学校のPTA・保護者会」となり、小学校がキッカケという人も3割以上いました。

一方、「マンション内で話かけた／話かけられた」(18.7%)、「マンション内の行事」(3.1%)、マンションをキッカケとした人も少なくないようです。

■同じマンション内に、ママ友がいて良かったと思ったことがある 64.9%

Q. 同じマンション内にママ友がいることが
良かったと思ったことがありますか？



Q. 同じマンション内にママ友がいることが
嫌だと思ったことがありますか？



□はい □いいえ □どちらでもない

(いずれも対象: マンション在住でマンション内に
ママ友がいる人 288名、有効回答:288名)

マンション在住の方でマンション内にママ友がいる方に、同じマンション内にママ友がいて「良かった」と思ったことがある人は64.9%、「嫌だ」と思ったことがある人は24.0%でした。

■キッズルームは、ママ友作りのキッカケ 40.6%

Q. あなたの住んでいるマンション内に
キッズルームはありますか？



(対象: マンション在住 310名、有効回答:310名)

□はい □いいえ □どちらでもない

Q. マンションのキッズルームは、
ママ友作りのキッカケになったと思いますか？

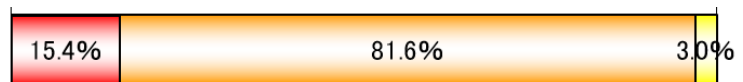


(対象: マンション在住でキッズルームがある人 64名、有効回答:64名)

マンション在住の方で、マンション内にキッズルームがある人は21.6%でした。そのうち、キッズルームがママ友になるキッカケになった人は40.6%という結果でした。

■ママ友が原因で引っ越したいと思ったことがある 15.4%

Q. ママ友が原因で引っ越したいと思ったことが
ありますか？



(対象: 620名、有効回答:620名)

□はい □いいえ □どちらでもない

ママ友が原因で引っ越したいと思ったことがある人は15.4%でした。少なからずママ友同士のトラブルもあるようです。