

2012年2月9日

報道関係者各位

アットホーム株式会社

トレンド調査 「私立小学生の通学時間」等に関する調査**私立小学生の通学時間、平均 36 分。1 時間以上も 2 割弱。****子どもの通学のために「引越した経験がある」、5 人に 1 人、
今後、子どもの通学のために「引越したい」、4 人に 1 人。**

不動産総合情報サービスのアットホーム株式会社(本社:東京都大田区、代表取締役:松村 文衛)は、1 都 3 県(東京都、神奈川県、埼玉県、千葉県)に在住し、子どもを私立小学校に通わせている母親 330 名を対象に、「私立小学生の通学時間」等に関するアンケート調査を実施いたしました。

今調査では、「私立小学生の通学時間が平均 36 分で、1 時間以上かけて通学する子どもが 19.4%」いることや、「子どもの通学のために引越した経験がある人が 5 人に 1 人の割合でおり(20.3%)、今後、子どもの通学のために引越しをしたいと思っている母親が 4 人に 1 人(26.1%)」いること等が明らかになりました。

■ 主な調査結果

- 私立小学生の通学時間の平均 36 分。1 時間以上も 19.4%
- 子どもの通学のために「引越した経験がある」4 人に 1 人(20.3%)
今後、子どもの通学のために「引越しをしたいと思っている」5 人に 1 人(26.1%)
- 今後、引越しをするなら、「夫の通勤」より、「子どもの通学」を優先的に考える 64.0%
- 80.3%の私立小学生が習い事に通う。その費用は月額平均 32,206 円

■ 調査概要 (クローズド調査)

◆対象/1 都 3 県(東京都、神奈川県、埼玉県、千葉県)在住、私立小学校に子どもを通わせている母親 330 名

◇居住地

◇住居形態

◇母親の年代

東京都	49.4%
神奈川県	30.3%
埼玉県	13.3%
千葉県	7.0%

持家(76.3%)		賃貸(21.1%)		その他(2.4%)	
一戸建て	44.2%	一戸建て	3.3%	公営・公団住宅	0.9%
マンション	32.1%	マンション	14.8%	給与住宅(寮・社宅・官舎等)	1.5%
		アパート	3.0%		

20代	1.5%
30代	30.9%
40代	62.4%
50代	5.2%

◇子どもの性別

◇職業

◇世帯年収

男子	42.7%
女子	57.3%

専業主婦	58.2%
その他	41.8%

平均
1,252万円

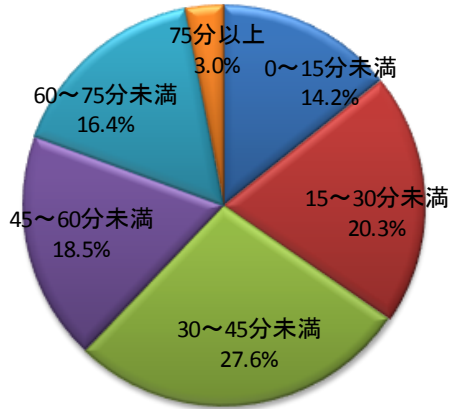
◆調査方法/インターネットリサーチ

◆調査期間/2012年1月14日(土)~1月23日(月)

～調査結果～

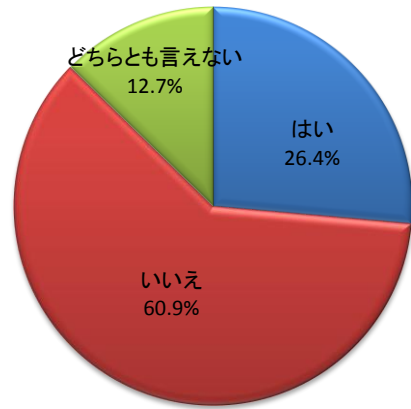
■ 私立小学生の通学時間の平均は 36 分。1 時間以上も 19.4%

●あなたのお子さんの、自宅から小学校までの通学時間はどれくらいですか？(対象:330名)



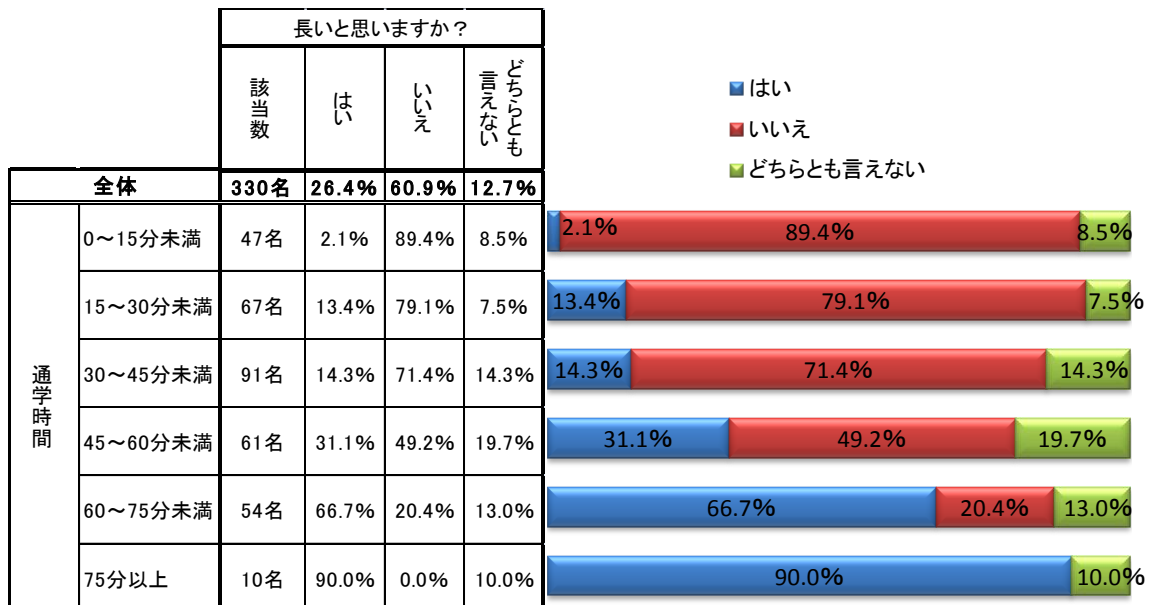
私立小学生の通学時間の平均は 36 分、最も多い時間帯は「30～45 分未満」で 27.6%でした。1 時間以上かけ通学する子どもが 19.4%もいることが分かりました。

●お子さんの通学時間は長いと思いますか？(対象:330名)



子どもの通学時間を長いと思っている母親は 26.4%でした。

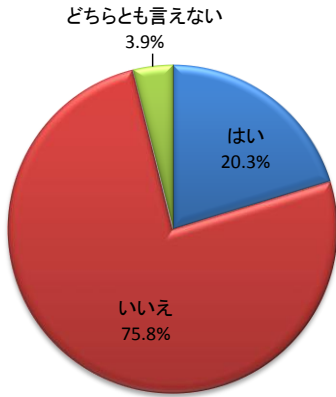
●「通学時間は？」と「通学時間が長いと思いますか？」のクロス分析



母親はどのくらいから「子どもの通学時間を長い」と感じるのかクロス分析したところ、「45～60 分未満」の時間帯では 31.1%、「60～75 分未満」で半数以上の 66.7%が長いと回答しており、「45 分を超える通学は小学生にとって長い」と感じている母親が多いようです。

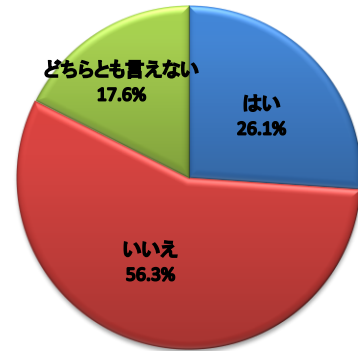
■ **子どもの通学のために「引越した経験がある」5人に1人(20.3%)**
今後、子どもの通学のために「引越したいと思っている」4人に1人(26.1%)

●あなたは、お子さんが通学しやすくするために
 引越した経験がありますか？(対象:330名)



子どもの通学を考慮して引越した経験を持つ方が
 20.3%もいることが分かりました。

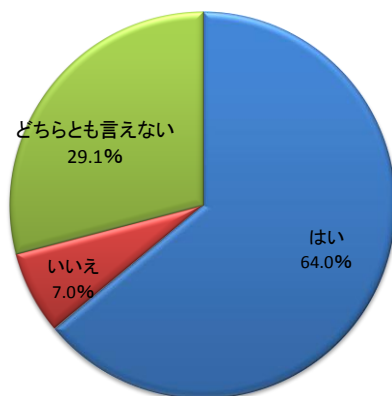
●今後、お子さんの通学のしやすさを重視して
 引越したいと思いますか？(対象:330名)



今後、子どもの通学のために引越したいと思
 っている母親は 26.1%にも上りました。

■ **「夫の通勤」よりも「子どもの通学」を優先 64.0%**

●もし、今後引越しをするとしたら、「夫の通勤」と「お子さんの通学」、どちらを優先して考えますか？
 (対象:「子どもの通学のしやすさを重視して引越したいと思う」と回答した 86名)



今後、子どもの通学のために引越したいと思
 っていると回答した方に、いざ引越しをするとなっ
 たら、「夫の通勤」と「子どもの通学」どちらを優先
 して考えるか質問したところ、半数以上の 64.0%
 の母親が「子どもの通学」と回答しました。

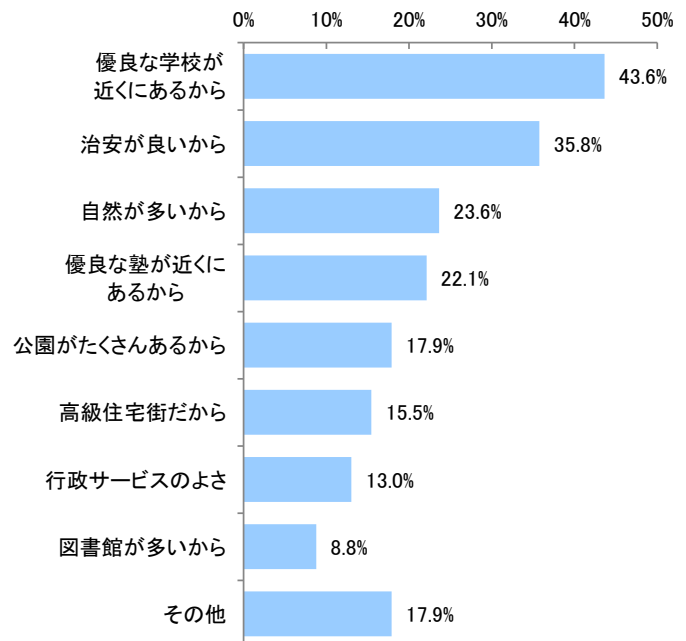
■ 教育をする上で最適だと思う地域（駅）、1位「横浜」

●あなたが、お子さんの教育上、最適と考える地域はどこですか？

駅名でお答えください。(対象:330名)

	駅名
1位	横浜
2位	国立
3位	吉祥寺
4位	二子玉川
	御茶ノ水

●その地域（駅）が、教育をする上で最適だと考えた理由は何ですか？(複数回答 対象:330名)



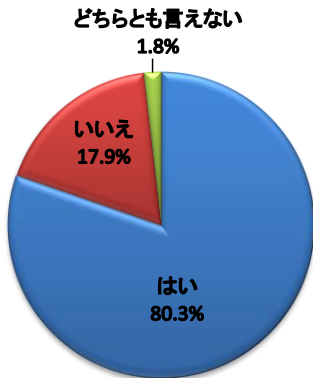
子どもの教育に最適な地域(駅)として選ばれたのは、1位「横浜」、2位「国立」、3位「吉祥寺」でした。

またその理由は、「優良な学校が近くにあるから」が43.6%でトップとなり、次に「治安が良いから」が35.8%、「自然が多いから」が23.6%と続きました。

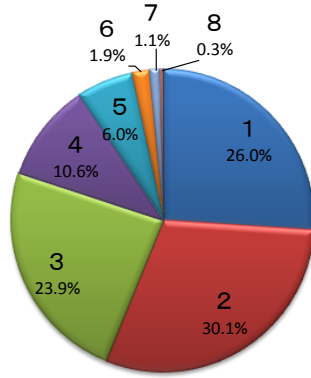
1位から5位に選ばれた各地域の理由を見てみると、「横浜」、「国立」、「御茶ノ水」はトップが「優良な学校が近くにあるから」で、「国立」については「治安が良いから」の回答も目立ちました。

■ 私立小学生の 80.3%が習い事に通う。その費用、月額平均 32,206 円

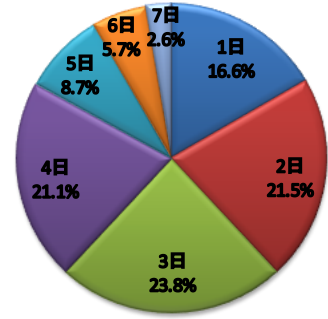
●お子さんは、塾や習い事に通っていますか？(対象:330名)



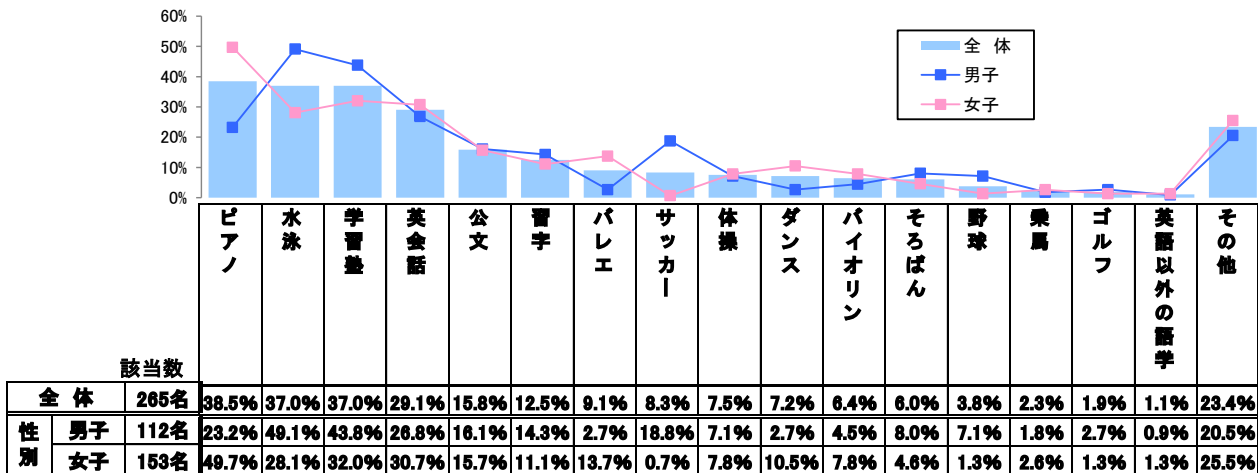
●お子さんは、いくつ習い事をしていますか？(対象:265名)



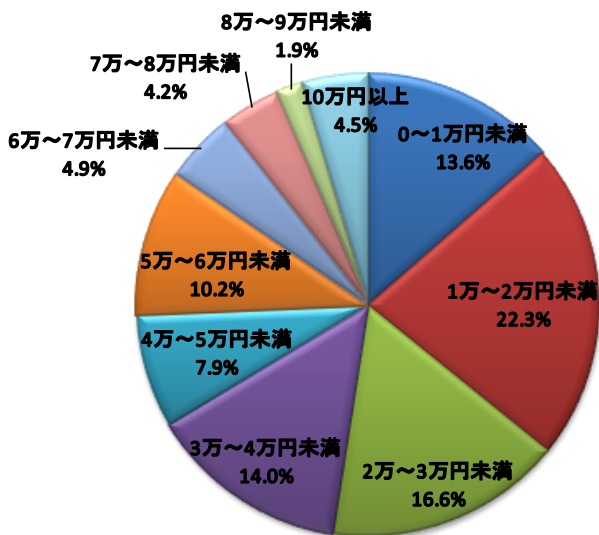
●お子さんは、週に何日、習い事をしていますか？(対象:265名)



●あなたのお子さんが通っている、塾や習い事は何ですか？(対象:265名)



●あなたのお子さんが通う塾や習い事にかかる毎月の費用(合計額)は？(対象:265名)



私立小学生の 80.3%が平均 2.5 の塾や習い事をし、1 週間に平均 3.1 日通っていることが分かりました。最も人気が高い習い事は「ピアノ」で、次に「水泳」、「学習塾」と続きます。塾や習い事に通わせるための費用は 1 万円から 2 万円が 22.3%と最も多くなりました。3 万円以上の回答は全体の 47.6%を占め、月額平均は 32,206 円にも上りました。